



655 Eisenhower Drive
Owatonna, MN 55060 USA
Tél. : (507) 455-7000
Assist. tech. : (800) 533-6127
Télécopieur : (800) 955-8329
Commandes : (800) 533-6127
Télécopieur : (800) 283-8665
Ventes à l'étranger : (507) 455-7223
Télécopieur : (507) 455-7063
Website : www.otctools.com

Bulletin n° 532845

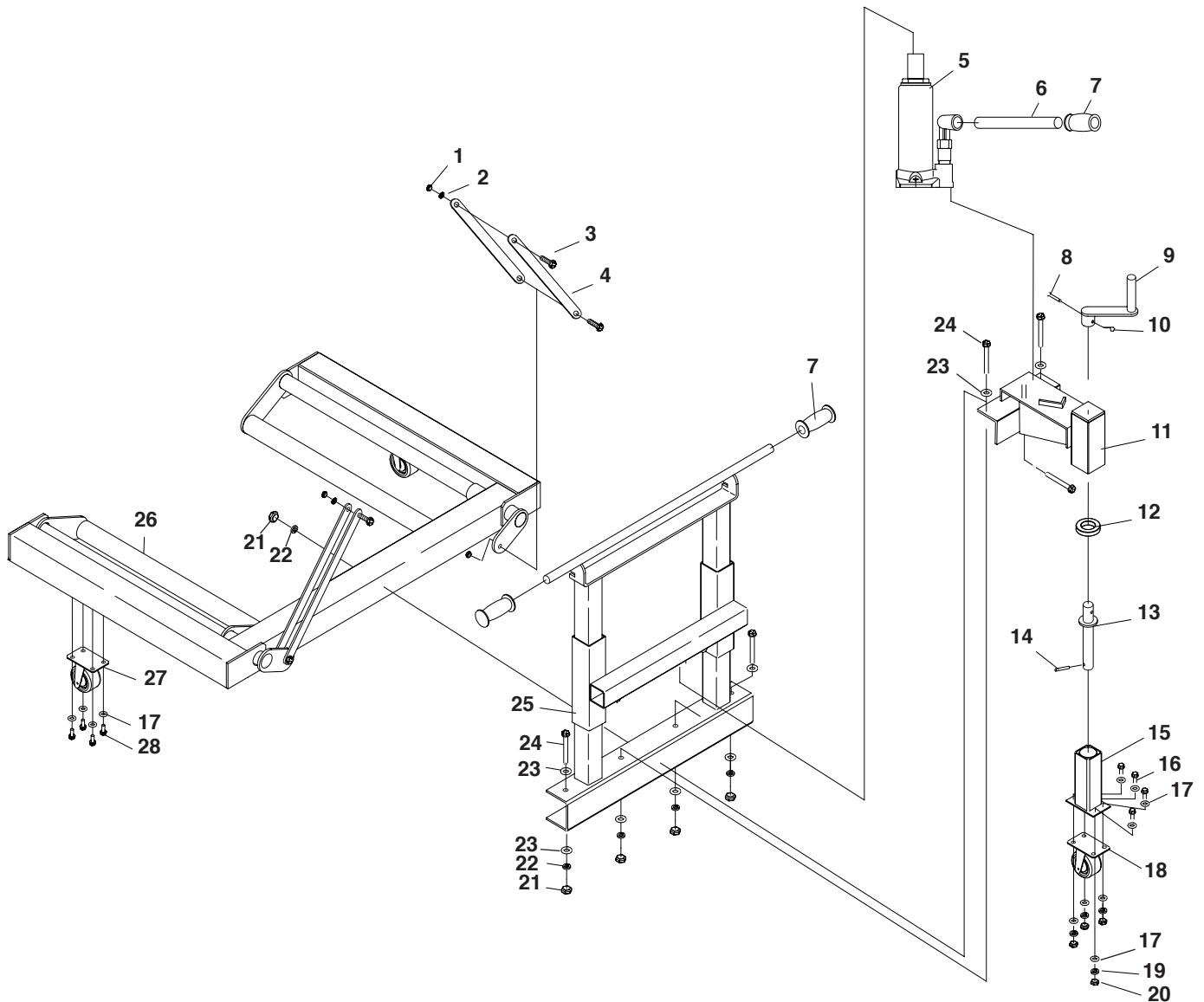
Nomenclature des pièces
et instructions pour :

1769A

Chariot pour roue double

Capacité maximale : 1 500 livres (681 kg)

Le chariot pour roue double est un dispositif de levage caractérisé par une paire de bras de levage espacés latéralement, qui servent à soulever, enlever, transporter et replacer les ensembles de roue et pneu des véhicules.



Liste des pièces

| N° de réf. | Quantité | Description |
|------------|----------|--------------------------------|
| 1 | 4 | Écrou |
| 2 | 4 | Rondelle plate |
| 3 | 4 | Boulon |
| 4 | 4 | Sangles |
| 5 | 1 | Cric |
| 6 | 1 | Poignée de cric |
| 7 | 3 | Manchon de poignée |
| 8 | 1 | Goupille |
| 9 | 1 | Manivelle |
| 10 | 1 | Goupille fendue |
| 11 | 1 | Ensemble de manivelle |
| 12 | 1 | Roulement |
| 13 | 1 | Tige filetée |
| 14 | 1 | Goupille |
| 15 | 1 | Tube extérieur de tige filetée |
| 16 | 4 | Vis |
| 17 | 16 | Rondelle |
| 18 | 1 | Roulette arrière |
| 19 | 4 | Rondelle frein |
| 20 | 4 | Écrou, 8 mm |
| 21 | 5 | Écrou, 12 mm |
| 22 | 5 | Rondelle frein |
| 23 | 10 | Rondelle plate |
| 24 | 5 | Boulon, 12 mm x 110 |
| 25 | 1 | Châssis vertical |
| 26 | 1 | Châssis horizontal |
| 27 | 2 | Roulette avant |
| 28 | 8 | Vis, 8 mm x 18 |
| 29 | 1 | Chaîne (non illustrée) |

Ensembles de remplacement

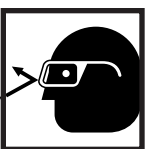
| N° de pièce | Qté | Description | N° de pièce | Qté | Description |
|---|-----|--------------------------------|----------------------------------|-----|---------------------|
| Ensemble de roulette arrière/manivelle | | | Ensemble de poignée | | |
| N° 532849 : | | | N° 532846 : | | |
| 8 | 1 | Goupille | 6 | 1 | Poignée de cric |
| 9 | 1 | Manivelle | 7 | 1 | Manchon de poignée |
| 10 | 1 | Goupille fendue | Ensemble de quincaillerie | | |
| 11 | 1 | Ensemble de manivelle | N° 532850 : | | |
| 12 | 1 | Roulement | 1 | 4 | Écrou |
| 13 | 1 | Tige filetée | 2 | 4 | Rondelle plate |
| 14 | 1 | Goupille | 3 | 4 | Boulon |
| 15 | 1 | Tube extérieur de tige filetée | 4 | 4 | Sangles |
| 16 | 4 | Vis | 7 | 3 | Manchon de poignée |
| 17 | 8 | Rondelle | 8 | 1 | Goupille |
| 18 | 1 | Roulette arrière | 10 | 1 | Goupille fendue |
| 19 | 4 | Rondelle frein | 12 | 1 | Roulement |
| 20 | 4 | Écrou, 8 mm | 14 | 1 | Goupille |
| Roulette avant | | | 16 | 4 | Vis |
| N° 532848 : | | | 17 | 16 | Rondelle |
| 17 | 4 | Rondelle | 19 | 4 | Rondelle frein |
| 27 | 1 | Roulette avant | 20 | 4 | Écrou, 8 mm |
| 28 | 4 | Vis, 8 mm x 18 | 21 | 5 | Écrou, 12 mm |
| Chaîne | | | 22 | 5 | Rondelle frein |
| N° 212905 : | | | 23 | 10 | Rondelle plate |
| 29 | 1 | Chaîne | 24 | 5 | Boulon, 12 mm x 110 |
| | | | 28 | 8 | Vis, 8 mm x 18 |
| | | | Cric hydraulique | | |
| | | | N° 532847 : | | |
| | | | 5 | 1 | Cric |

Consignes de sécurité

⚠ AVERTISSEMENT : Pour éviter les risques de blessures personnelles et/ou de dommages à l'équipement,



- Étudier, comprendre et suivre toutes les instructions avant d'utiliser ce dispositif. Si l'utilisateur ne peut lire et comprendre ces instructions, celles-ci et les consignes de sécurité doivent lui être expliquées dans sa langue maternelle.



- Porter des lunettes de sécurité conformes à ANSI Z87.1 et OSHA.



- Inspecter le chariot avant chaque utilisation ; ne pas l'utiliser s'il est endommagé, modifié ou en mauvais état.

- Aucune modification ne doit être apportée à ce produit.

- N'utiliser que les fixations et/ou adaptateurs fournis par le fabricant.

- Ne jamais dépasser la capacité nominale du cric.

- Utiliser le cric uniquement sur une surface solide et de niveau.

- N'utiliser le cric que pour soulever. Supporter immédiatement la charge soulevée par les moyens appropriés.

- Avant de déplacer la charge : centrer la charge sur le chariot ; la fixer avec la chaîne de retenue et abaisser complètement le chariot.

- L'utilisation de ce chariot pour roue est limité au démontage, au transport et à l'installation d'ensembles de roue. Ne pas soulever ni supporter de véhicules avec ce chariot.

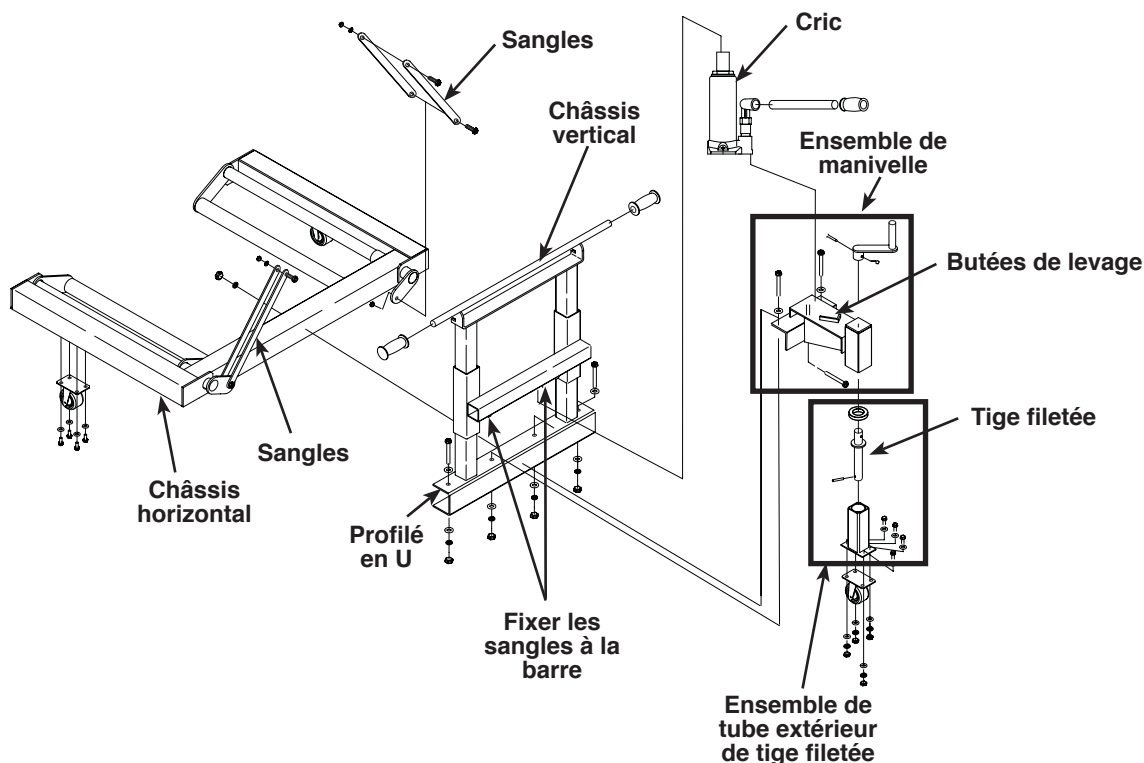
- Ne pas se tenir sous une charge soulevée.

- Le propriétaire du chariot a la responsabilité de veiller au respect des procédures conformément aux réglementations fédérales, provinciales et municipales.

Ce guide ne pouvant couvrir toutes les situations, penser d'abord à la sécurité lors des travaux.

Assemblage

Les numéros de pièce renvoient à l'illustration de la liste des pièces.



1. Fixez les deux roulettes avant (27) au châssis horizontal à l'aide de quatre vis de 8 mm x 18 (28) et de quatre rondelles (17) pour chacune.
2. Fixez la roulette arrière (18) à l'ensemble de tube extérieur de tige filetée (15) en plaçant quatre rondelles (17) sur le dessus de la plaque d'assemblage ; enfillez un boulon (16) dans chaque rondelle, puis dans l'ensemble et la plaque de roulette ; fixez chaque boulon avec une rondelle plate (17), une rondelle frein (19) et un écrou de 8 mm (20).
3. Placez l'ensemble de manivelle (11) sur l'ensemble de tube extérieur de tige filetée. Insérez une goupille (8) au travers de la manivelle (9) et de la tige filetée (13) ; fixez la goupille avec une goupille fendue (10).
4. Glissez le châssis horizontal (26) dans le profilé en U du châssis vertical (25). Boulonnez les châssis ensemble à l'aide de deux boulons de 12 mm x 110 (24) et de deux rondelles plates (23) sur le dessus du profilé en U, et de deux rondelles plates (23), deux rondelles frein (22), et deux écrous de 12 mm (21) en dessous.
5. Fixez l'ensemble du châssis sur le profilé en U à l'aide de deux boulons de 12 mm x 110 (24) et de deux rondelles plates (23) sur le dessus de l'ensemble de manivelle et de deux rondelles plates (23), deux rondelles frein (22) et deux écrous de 12 mm en dessous du profilé en U (21).
6. Fixez l'ensemble de manivelle aux châssis vertical et horizontal avec un autre boulon de 12 mm x 110 (24) passant par le dessous de la manivelle, à travers les côtés du profilé en U et dans le châssis horizontal ; maintenez le boulon en place avec deux rondelles plates (23), une rondelle frein (22) et un écrou de 12 mm (21). Voir l'illustration ci-dessus.
7. Fixez les sangles (4) au châssis horizontal puis au châssis vertical à l'aide de deux boulons (3), deux rondelles plates (2) et deux écrous (1) sur chaque paire de sangles. Voir l'illustration ci-dessus.
8. Placez le cric entre les butées de levage sur l'ensemble de manivelle.
9. Fixez la poignée du cric (6) au cric.
10. Placez les manchons de poignée (7) sur la poignée du cric et à chaque extrémité de la barre du châssis vertical.

Fonctionnement

Enlèvement de roue(s)

1. Soulevez le véhicule de sorte que la/les roue(s) à enlever ne touchent plus au sol. Gardez l'essieu à l'horizontale pour pouvoir glisser plus facilement la/les roue(s) lors du démontage ou de la pose.
2. Placez des chandelles sous le véhicule et immobilisez-le avec des blocs.
3. Abaissez les bras de levage du chariot en tournant le bouton de détente du cric hydraulique dans le sens antihoraire. Positionnez le chariot sous la/les roue(s).
4. Soulevez les bras de levage en refermant le bouton de détente (dans le sens horaire) et en pompant la poignée du cric jusqu'à ce que les bras supportent le poids de la/des roue(s).
5. Bouclez la chaîne autour de la/des roue(s) et tendez-la avant de la fixer aux points d'ancrage.
6. Glissez doucement la/les roue(s) hors de l'essieu en écartant le chariot du véhicule. Prenez garde de ne pas abîmer les roulements et les joints.

Pose de roue(s)

1. Placez la/les roue(s) sur le chariot et maintenez-les solidement en enroulant la chaîne autour.
2. Alignez le chariot avec l'essieu.
3. Glissez doucement la/les roue(s) sur l'essieu en poussant le chariot vers le véhicule. *Remarque : Pour aligner la/les roue(s) avec leurs goujons de fixation, tournez l'un des rouleaux des bras de levage, ce qui fera tourner la roue.*
4. Enlevez la chaîne.

Entretien

ATTENTION : La saleté est la principale cause de défectuosité des unités hydrauliques. Maintenir le cric propre et bien lubrifié afin d'empêcher tout corps étranger de pénétrer dans le système. Si le cric a été exposé à la pluie, à la neige, au sable ou à la poussière, il doit être nettoyé avant son utilisation.

- Rétracter complètement le cylindre du cric avant d'ajouter de l'huile ou de la remplacer. S'il est nécessaire d'ajouter de l'huile, enlever le bouchon de remplissage et remplir le réservoir avec de l'huile hydraulique Chevron AW MV ou l'équivalent. Ne PAS utiliser du liquide de frein, de l'alcool, de la glycérine, du détergent, de l'huile à moteur ni de l'huile sale car ces liquides risquent d'endommager les joints internes du cric et son cylindre. Ne pas mélanger des types d'huile différents.
- Graisser les roulettes et les points pivotants selon un calendrier d'entretien régulier.
- Si l'effet de levage du système hydraulique semble « spongieux », purger l'air du système en ouvrant le bouton de détente (CCW), tout en maintenant en bas l'extrémité du cylindre du cric. Actionnez rapidement la poignée de la pompe à plusieurs reprises.