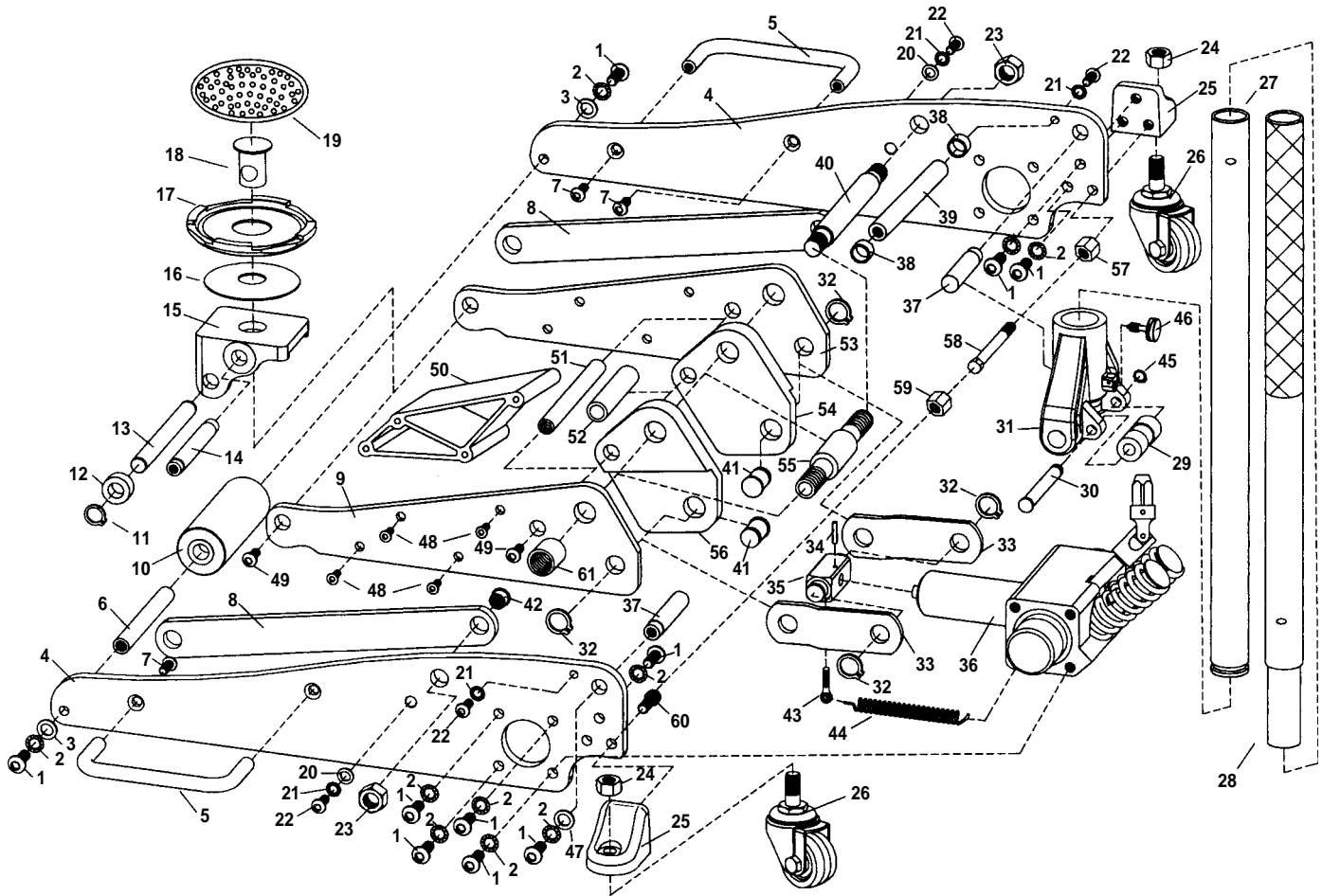


## Cric de course

Capacité maximale : 4 000 lb (1 814 kg)



### Liste des pièces

N° article	Qté	Description	N° article	Qté	Description	N° article	Qté	Description
1	18	Vis (M10 x 25 mm)	13	1	Broche de base de selle (longue)	21	4	Rondelle frein
2	18	Rondelle éventail (10)	14	1	Broche de base de selle (courte)	22	4	Vis (M8 x 20 mm)
3	2	Rondelle	15	1	Base de selle	23	2	Écrou (M18)
4	2	Plaque latérale	16	1	Rondelle	24	2	Écrou (M12)
5	2	Barre de poignée	17	1	Selle	25	2	Support de roulette
6	1	Essieu de roue avant	18	1	Broche de selle	26	2	Roulette
7	4	Vis (M8 x 25 mm)	19	1	Tampon de selle en caoutchouc	27	1	Poignée (inférieure)
8	2	Bras de mise à niveau	20	2	Rondelle (8)	28	1	Poignée (supérieure)
9	1	Plaque latérale gauche de bras de levage				29	1	Galet de pompe
10	1	Galet de roulement						
11	2	Bague de retenue						
12	4	Entretoise						

Suite à la page suivante. . .

### Liste des pièces (suite)

N° article	Qté	Description
30	1	Broche de galet de pompe
31	1	Base de poignée
32	4	Bague de retenue
33	2	Bras de blocage de charge
34	1	Goupille
35	1	Coulisseau
36	1	Bloc d'alimentation
37	2	Broche d'axe de base de poignée
38	2	Entretoise
39	1	Tige
40	1	Tige pivotante principale
41	2	Goupille
42	2	Coussinet
43	2	Montant pour boulons (M6 x 30 mm)

N° article	Qté	Description
44	2	Ressort de rappel
45	1	Bague de retenue
46	1	Vis de fixation de poignée
47	2	Rondelle (10)
48	8	Boulon de noyau du bras de levage
49	1	Boulon (M8 x 20 mm)
50	1	Noyau du bras de levage
51	1	Plaque de fixation du bras de levage
52	1	Essieu avant
53	1	Plaque latérale droite de bras de levage

N° article	Qté	Description
54	1	Plaque de fixation gauche du bras de levage
55	1	Plaque de fixation supérieure gauche du bras de levage
56	1	Plaque de fixation droite du bras de levage
57	1	Écrou de tige d'espacement de plaque latérale
58	1	Tige d'espacement de plaque latérale
59	1	Écrou de tige d'espacement de plaque latérale
60	1	Boulon de tige d'espacement de plaque latérale

### Nécessaires de remplacement

#### Nécessaire n° 535480 - Poignée

N° article	Qté	Description
27	1	Poignée (inférieure)
28	1	Poignée (supérieure)
46	1	Vis de fixation de poignée

#### Ensemble ferrures - n° 535482 (suite)

N° article	Qté	Description
41	2	Goupille
42	2	Coussinet
43	2	Montant pour boulons (M6 x 30 mm)
44	2	Ressort de rappel
45	1	Bague de retenue
47	2	Rondelle (10)
48	8	Boulon de noyau du bras de levage
49	1	Boulon (M8 x 20 mm)
51	1	Essieu avant de plaque de fixation du bras de levage
52	1	Entretoise d'essieu avant de plaque de fixation du bras de levage
55	1	Plaque de fixation supérieure gauche du bras de levage
57	1	Écrou de tige d'espacement de plaque latérale
58	1	Tige d'espacement de plaque latérale
59	1	Écrou de tige d'espacement de plaque latérale
60	1	Boulon de tige d'espacement de plaque latérale

#### Nécessaire de selle - n° 535481

N° article	Qté	Description
16	1	Rondelle en nylon
17	1	Selle
18	1	Broche de selle
19	1	Tampon de selle en caoutchouc

#### Ensemble ferrures - n° 535482

N° article	Qté	Description
1	18	Vis (M10 x 25 mm)
2	18	Rondelle éventail (10)
3	2	Rondelle
6	1	Essieu de roue avant
7	4	Vis (M8 x 25 mm)
8	2	Bras de mise à niveau
11	2	Bague de retenue
12	4	Entretoise
13	1	Broche de base de selle (longue)
14	1	Broche de base de selle (courte)
15	1	Base de selle
20	2	Rondelle (8)
21	4	Rondelle frein
22	4	Vis (M8 x 20 mm)
23	2	Écrou (M18)
24	2	Écrou (M12)
29	1	Galet de pompe
30	1	Broche de galet de pompe
31	1	Base de poignée
32	4	Bague de retenue
33	2	Bras de blocage de charge
34	1	Goupille
35	1	Coulisseau
37	2	Broche d'axe de base de poignée
38	2	Entretoise
39	1	Tige
40	1	Tige pivotante principale

#### Nécessaire de poignée latéral - n° 541572

N° article	Qté	Description
5	1	Barre de poignée
7	2	Vis (M8 x 25 mm)

#### Ensemble de roue - n° 535478

N° article	Qté	Description
1	6	Vis (M10 x 25 mm)
2	6	Rondelle éventail (10)
3	2	Rondelle
6	1	Essieu de roue avant
10	1	Galet de roulement
24	2	Écrou (M12)
25	2	Support de roulette
26	2	Roulette
57	1	Écrou de tige d'espacement de plaque latérale
58	1	Tige d'espacement de plaque latérale
59	1	Écrou de tige d'espacement de plaque latérale
60	1	Boulon de tige d'espacement de plaque latérale

#### Nécessaire de bloc d'alimentation n° 535479

N° article	Qté	Description
1	8	Vis (M10 x 25 mm)
2	8	Rondelle éventail (10)
34	1	Goupille
36	1	Bloc d'alimentation

## Mesures de sécurité



**AVERTISSEMENT** : Pour éviter les blessures corporelles et les dommages à l'équipement :



- Lire, comprendre et suivre toutes les directives et mesures de sécurité, y compris ASME PALD Partie 10 pour crics de réparation. Si l'utilisateur ne peut pas lire ces instructions, les directives relatives au fonctionnement et à la sécurité doivent être lues et discutées dans la langue maternelle de l'utilisateur.



- Avant d'utiliser ce cric pour soulever un véhicule, reportez-vous au manuel d'entretien pour déterminer les surfaces de levage recommandées sur le châssis du véhicule.



- Portez des lunettes de protection qui respectent les normes ANSI Z87.1 et OSHA.
- Inspectez le cric avant chaque utilisation; n'utilisez pas le cric s'il est endommagé, modifié ou en mauvais état.
- Utilisez le cric uniquement pour des besoins de levage, servez-vous de chandelles de sécurité approuvées pour soutenir les essieux avant de travailler sur le véhicule.

- La charge ne doit pas excéder le poids indiqué pour le cric.
- Utilisez le cric sur une surface dure et de niveau. Le cric doit pouvoir rouler sans aucune obstruction en soulevant et en baissant le véhicule. Les roues du véhicule doivent être en position droite et le frein de secours desserré.

- Placez la charge au centre de la selle du cric. Les charges qui ne sont pas centrées peuvent endommager les joints d'étanchéité et causer une défaillance du cric.

- Ne soulevez que du poids mort. Ne déplacez pas le cric pendant qu'il soutient un véhicule.
- Écartez-vous de toute charge soulevée. Utilisez des chandelles de sécurité approuvées pour soutenir les essieux avant d'effectuer des réparations. N'utilisez pas de blocs ou de rallonges entre la selle et la charge à soulever.
- Ne réglez pas la valve de sécurité.
- Baissez doucement le cric avec soin en observant la position de la selle du cric.
- N'utilisez que des fluides hydrauliques approuvés, telle l'huile hydraulique MVChevron AW ou son équivalent. L'utilisation d'alcool, de liquide de frein hydraulique ou d'huile de transmission pourrait endommager les joints d'étanchéité et causer la défaillance du cric.
- Ne modifiez pas le cric ou n'utilisez pas d'adaptateurs à moins qu'ils n'aient été approuvés ou fournis par OTC.

Ce guide ne peut couvrir toutes les situations, il vous faut donc effectuer le travail avec prudence.

## Configuration

### Assemblage de la poignée

1. Desserrez la vis à serrage à main à l'arrière de la douille à main.
2. Graissez l'ouverture de la douille. Insérez la poignée.
3. Serrez à la main la vis.

### Purge de l'air du cric de réparation

De l'air peut s'accumuler dans un système hydraulique pendant l'expédition ou après une utilisation prolongée. Cet air emprisonné fait en sorte que le cric réponde lentement ou ait une sensation spongieuse. Pour enlever l'air :

1. Ouvrez la soupape de desserrage en tournant la poignée à fond vers la gauche.
2. Pompez le cric en faisant six coups complets.
3. Ouvrez la soupape de desserrage en tournant la poignée à fond vers la droite.
4. Pompez la poignée du cric jusqu'à ce que le bras de levage soit entièrement étendu.
5. Baissez le bras de levage en tournant le bouton vers la gauche. Si le cric ne répond pas immédiatement, répétez les étapes 2 à 4.

## Consignes d'utilisation

1. Fermez la soupape de desserrage en tournant la poignée complètement dans le sens antihoraire.
2. Placez le cric sous le véhicule au moyen **des points de levage recommandés par le fabricant sur le châssis**. Le cric doit pouvoir rouler sans aucune obstruction en soulevant et en baissant le véhicule. Les roues du véhicule doivent être en position droite et le frein de secours desserré.
3. Pompez la poignée du cric jusqu'à ce que la selle touche au véhicule. Vérifiez la mise en place du vérin, la charge doit être centrée sur la selle du vérin. **IMPORTANT : Évitez l'obstruction des roues par du gravier, des outils, des joints d'expansion inégaux, par exemple.**
4. Finissez de lever le véhicule en pompant la poignée. N'essayez pas de soulever le cric au-delà de sa course maximale.
5. Placez des chandelles approuvées sous le véhicule à des points qui fourniront un soutien stable. Avant de travailler sur le véhicule, baissez LENTEMENT le véhicule sur les chandelles en tournant la poignée vers la gauche.


## Entretien préventif

**IMPORTANT : La saleté est la cause principale des pannes des unités hydrauliques. Assurez-vous que le cric soit toujours propre et bien lubrifié afin d'empêcher les corps étrangers de se loger dans le système. Si le cric a été exposé à la pluie, à la neige, au sable ou aux impuretés, il doit être nettoyé avant d'être utilisé.**

1. Rangez le cric dans un endroit bien protégé où il ne sera pas exposé à des vapeurs corrosives, à de la poussière abrasive ou à toute autre substance nocive.
2. Lubrifiez (au moins une fois par mois) de façon régulière les pièces mobiles dans les roues, le bras et la poignée.
3. Remplacez l'huile dans le réservoir au moins une fois par année. Pour vérifier le niveau d'huile, placez le cric sur une surface de niveau et baissez complètement le bras de levage. Enlevez la vis d'huile. Maintenez le niveau de l'huile au fond du trou du bouchon de remplissage. Au besoin, ajoutez une huile pour cric hydraulique contre l'usure, et installez de nouveau le bouchon de remplissage.  
**IMPORTANT :** L'utilisation d'alcool, de liquide de frein hydraulique ou d'huile à moteur détergente ou d'huile pour transmission pourrait endommager les joints d'étanchéité et causer la défaillance du cric.
4. Inspectez le cric avant chaque utilisation. Corrigez la situation si l'un des problèmes suivants est présent :
  - a. Boîtier fissuré ou endommagé
  - b. Usure excessive, flexion ou autres dommages
  - c. Fuite du liquide hydraulique
  - d. Tige de piston striée ou endommagée
  - e. Mauvais fonctionnement des têtes pivotantes ou des vis de réglage.
  - f. Pièces qui bougent
  - g. Équipement modifié ou altéré

## Guide de dépannage

Les réparations doivent être effectuées dans un environnement sans poussière par un personnel qualifié qui connaît bien cet équipement.

 **Attention : Afin d'éviter de se blesser, toutes les procédures d'inspection, d'entretien et de réparation doivent être faites lorsque le cric ne soutient aucune charge (qu'il n'est pas utilisé).**

Problème	Cause	Solution
<b>Le cric ne lève pas</b>	<ol style="list-style-type: none"> <li>1. La valve de desserrage est ouverte.</li> <li>2. Bas niveau d'huile ou absence d'huile dans le réservoir.</li> <li>3. Le système d'air est verrouillé.</li> <li>4. La charge dépasse la capacité du système.</li> <li>5. La soupape de refoulement ou la soupape de dérivation ne fonctionne pas correctement.</li> <li>6. Garniture usée ou défectueuse.</li> </ol>	<ol style="list-style-type: none"> <li>1. Fermez la soupape de desserrage.</li> <li>2. Remplissez d'huile et purgez le système.</li> <li>3. Purgez le système.</li> <li>4. Utilisez le bon équipement.</li> <li>5. Nettoyez pour enlever la saleté et les corps étrangers. Remplacez l'huile.</li> <li>6. Remplacez l'unité hydraulique par l'ensemble n° 535479.</li> </ol>
<b>Le cric ne lève que partiellement</b>	<ol style="list-style-type: none"> <li>1. Trop ou pas assez d'huile.</li> </ol>	<ol style="list-style-type: none"> <li>1. Vérifiez le niveau d'huile.</li> </ol>
<b>Le cric avance lentement</b>	<ol style="list-style-type: none"> <li>1. La pompe ne fonctionne pas correctement.</li> <li>2. Les joints d'étanchéité fuient.</li> </ol>	<ol style="list-style-type: none"> <li>1. Remplacez l'unité hydraulique par l'ensemble n° 535479.</li> <li>2. Remplacez l'unité hydraulique par l'ensemble n° 535479.</li> </ol>
<b>Le cric lève des charges, mais il ne peut les garder</b>	<ol style="list-style-type: none"> <li>1. La garniture du cylindre fuit.</li> <li>2. La soupape ne fonctionne pas correctement (aspiration, refoulement, déclenchement ou dérivation).</li> <li>3. Le système d'air est verrouillé.</li> </ol>	<ol style="list-style-type: none"> <li>1. Remplacez l'unité hydraulique par l'ensemble n° 535479.</li> <li>2. Inspectez les soupapes. Nettoyez et réparez les surfaces de siège.</li> <li>3. Purgez le système.</li> </ol>
<b>L'huile fuit sur le cric</b>	<ol style="list-style-type: none"> <li>1. Les joints d'étanchéité sont usés ou endommagés.</li> </ol>	<ol style="list-style-type: none"> <li>1. Remplacez l'unité hydraulique par l'ensemble n° 535479.</li> </ol>
<b>Le cric ne se rétracte pas</b>	<ol style="list-style-type: none"> <li>1. La soupape de desserrage est fermée.</li> </ol>	<ol style="list-style-type: none"> <li>1. Ouvrez et nettoyez la soupape de desserrage.</li> </ol>
<b>Le cric se rétracte lentement</b>	<ol style="list-style-type: none"> <li>1. Le cylindre est endommagé à l'interne.</li> <li>2. La section de liaison coincée.</li> </ol>	<ol style="list-style-type: none"> <li>1. Apportez le cric à un centre de réparation OTC autorisé. Se reporter au formulaire n° 104060.</li> <li>2. Lubrifiez ou remplacez la section de liaison.</li> </ol>