



BOSCH
Invented for life

CDR 900 РЪКОВОДСТВО ЗА употреба



1.	Използвани Символи	3	6.10	PC Приложението не може да комуникира с CDR 900 над USB	15
1.1	Предупредителни Съобщения - Значение и Структура	3	6.11	Приложението за компютър не може да комуникира със CDR 900 по кабел	16
1.2	Символи в Документа	3			
1.3	Продукт- Символи	3			
2.	Потребителска Информация.....	3	7.	Почистване и Поддръжка	16
3.	Инструкции за Безопасност	3	7.1	Почистване и съхранение на вашия CDR 900	16
3.1	Електромагнитна съвместимост	4	7.2	Софтуера CDR 900- Възстановяване.....	16
3.2	Електронно Изхвърляне на Отпадъци	4			
3.3	FCC Съответствие	4	8.	Речник.....	16
4.	Описание на Продукта.....	4	9.	Спецификации на Хардуер.....	17
4.1	Преглеждане.....	4	10.	Информация за гаранцията.....	18
4.2	Група потребители	5	10.1	Ограничение в гаранцията	18
4.3	Препоръчки към компютърната система.....	5	10.2	Гаранция- Изключения.....	18
4.4	Компоненти на CDR 900	5	10.3	Техническа поддръжка.....	18
4.5	CDR 900 монтажни конектори, осветителни тела и управление.....	5	11.	Отговорности,Авторски права и Търговски марки	19
4.6	Универсална серийна шина (USB).....	6	11.1	Авторски права	19
4.7	Интернет	6	11.2	Търговски марки	19
4.8	Безжична локална мрежа (WLAN)	6			
4.9	CDR 900 Manager- Софтуер	6			
4.10	Допълнителни CDR 900 функции.....	6			
4.11	Интерфейси- поддръжка.....	7			
4.12	CDR 900 Опи-сания на хардуерен компонент	8			
5.	Да започнем.....	9			
5.1	CDR 900 Manager Software	9			
5.2	CDR 900 Настройка на софтуер.....	10			
5.3	Настройка на безжични комуникации (софтуер).....	11			
5.4	Фърмуер на CDR 900- Проверка.....	12			
5.5	Включете самоизпробване (POST).....	13			
5.6	Свързване на CDR 900 с превозно средство.....	13			
5.7	Свързване на CDR 900 към ECU	13			
5.8	Поддържани превозни средства	13			
5.9	Завършване	13			
6.	Проблеми- Отстраняване	14			
6.1	CDR 900 Не предава захранване при самотест (POST)	14			
6.2	CDR 900 LED Грешки сле включване на захранването	14			
6.3	Проваляне на CDR 900	14			
6.4	Светодиодът на автомобила мига червено	14			
6.5	CDR 900 Звуков сигнал.....	14			
6.6	CDR 900 се изключва веднагаПо време или след изтегляне на EDR при изключване от превозното средство	14			
6.7	CDR 900 Светодиодът за отметка мига	14			
6.8	Безжична комуникация с мрежата Неуспешно използване на безжичната връзка 802.11n Dongle.....	15			
6.9	CDR 900 Manager Показва жъл-тата икона над VCI след предишна употреба.....	15			

1. Използвани Символи

1.1 Предупредителни Съобщения - Значение и Структура

Предупредителните съобщения предупреждават за опасности за потребителя или за хората в близост. Предупредителните съобщения посочват също последиците от опасността, както и превантивното действие. Предупредителните съобщения имат следната структура:



Ключова дума – Природа и източник на опасност!

Последици от опасност в случай на неприемане на действия и спазване на дадените известия.

Ключовата дума указва вероятността от възникване и тежестта на опасността в случай на неспазване:

Ключова дума	Вероятност за	Голяма опасност ако инструкциите не се
ОПАСНОСТ	Незабавно предстоящ-о опасност	спазват Смърт или тежко
ПРЕДУПРЕЖДЕНИЕ	Възможно предстоящо Заплаха	Смърт или тежко нараняване
ВНИМАНИЕ	Възможна опасна ситуация	Незначителна натравма

1.2 Символи в Документа

Знак	Обозначава	Обяснява
!	Предупреждение	Предупреждава за възможни щети на имущество.
i	Сведения	Друга полезна информация и практически съвети.

1.3 Продукт- Символи

Спазвайте всички предупредителни бележки за продуктите и се уверете, че те са четливи.

Икона	Значение
	EU декларация за съответствие
	US декларация за съответствие
	Сертификат за Сертификация на Руската федерация за Украйна
	Сертификат за Австралия, Нова Зеландия
	Сертификат за Южна Корея

Икона	Значение
	Ползването на CDR 900 може да се извършва само от инструктирани и обучени потребители
	Внимание: Икона Значение Преди пускане в експлоатация, свързване и използване на продуктите на Bosch е важно да прочетете внимателно инструкциите за безопасност лично.
	Изхвърлете използваните електрически и електронни устройства, включително кабели, аксесоари и батерии отделно от битовите отпадъци.
	Китай RoHS (защита на околната среда)

2. Потребителска Информация

За да повишат ефективността с CDR 900, потребителите трябва да се запознаят с формата и информацията съдържаща се в това ръководство. Всеки опит е направен въз основа на наличната фабрична информация за обслужване, за да се правят промени по всяко време без предупреждение. Преди свързване, пускане и работа с Bosch

продукти е абсолютно важно, че операционните инструкции за експлоатация / ръководство за собственика и по-специално инструкциите за безопасност се изучават внимателно. По този начин можете да премахнете всички несигурности при боравенето с продуктите на Bosch и по този начин свързаните рискове за безопасността за напред; нещо, което е в интерес на вашата собствена безопасност и в крайна сметка ще ви помогне да избегнете повреда на устройството. Когато един Bosch продукт се предава на друго лице, не само Сертификат за Сертификация на Руската федерация за Украйна Сертификат за Австралия, Нова Зеландия Указанията за безопасност, а също така и инструкциите за експлоатация и информацията за предназначението му трябва да се предадат на лицето.

3. Инструкции за Безопасност

Моля, прочетете и прегледайте всички инструкции, предупреждения и информация, включени в това ръководство, преди пускане, свързване и експлоатация на комуникационния интерфейс за превозни средства CDR 900.

Ръководството за употреба е написано за безопасна удобна настройка и употреба на продукта. Препоръчваме ви внимателно да прочетете ръководството преди да използвате CDR 900 и софтуера. Сертификат за Южна Корея Ползването на CDR 900 може да се извършва само от инструктирани и обучени потребители

**ОПАСНОСТ - Високо Електрическо Напрежение**

Риск от нараняване или смърт

! Винаги ползвайте с ръководството за обслужване на автомобила за консултация за предпазни процедури и мерки, когато работи със системи за превозни средства с високо напрежение и / или пасивни ограничителни устройства, като въздушни възглавници, затягащи устройства и други разглобяеми устройства.

**ПРЕДУПРЕЖДЕНИЕ - Опасен отработен газ**

Може да има риск от персонално нараняване или смърт.

! Когато извършвате проверки, когато двигателят работи в затворено пространство като гараж, уверете се, че има подходяща вентилация. Никога не вдишвайте отработените газове; те съдържат въглероден оксид - безцветен, изключително опасен газ, който може да причини безсъзнание или смърт.

**ПРЕДУПРЕЖДЕНИЕ - Спирачка за паркиране**

Може да има риск от нараняване

! За да избегнете телесни наранявания, винаги задействайте ръчната спирачка и блокирайте задвижващите колела, преди да извършвате проверки или ре-монта на автомобила.

**ВНИМАНИЕ - Клейми за акумулатора - Полярност**

Може да има риск от нараняване

! Не закачайте клеймите на акумулатора, когато са свързани едновременно с 12-волтовата запалка на автомобила или захранването. Може да има обратна полярност в запалката на автомобила. Може да възникне повреда на CDR 900 или на превозното средство. Убедете се, че всички адаптери и кабели са здраво свързани преди да започнете да използвате CDR 900. Винаги прочетете инструкциите изцяло, преди да опитате нова процедура.

3.1 Електромагнитна съвместимост

CDR 900 отговаря на изискванията на директивата за EMC 2014/30/EU.

CDR 900 е продукт от клас / категория А, който е определен от EN 61326-1. CDR 900 може да причини високо-честотни домашни смущения (радиосмущения), така че да е необходимо потискане на смущенията. При тези случаи може да се изисква от потребителя да предприеме съответните действия.

3.2 Електронно Изхвърляне на Отпадъци

Този CDR 900 е предмет на европейско ръководство 2012/19 / EC (WEEE). Старите електрически и електронни устройства, включително кабели и аксесоари или батерии,

трябва да се изхвърлят отделно от обикновените битови отпадъци. Моля, използвайте системите за връщане и събиране на отпадъци във вашия район. мрежи. CDR 900 е проектиран да свързва превозното средство към хост компютър със CDR софтуер, който след това функционира чрез CDR 900 за извличане на определени данни, като например Event Data Recorder (EDR), съхранявани в електронни контролни единици (ECU).

3.3 FCC Съответствие

Оборудването е изпробвано и е установено, че отговаря на ограниченията за цифрово устройство от клас А, в съответствие с част 15 от правилата на FCC. Тези ограничения са предназначени да осигурят разумна защита срещу вредни смущения, когато оборудването се експлоатира в търговска среда.

Оборудването генерира, използва и може да излъчва радиочестотна енергия. Ако не е инсталиран и не се използва в съответствие с ръководството за употреба, това може да причини вредни смущения в радио комуникациите. Експлоатацията на това оборудване в жилищен район вероятно ще доведе до вредни смущения, като в този случай от потребителят ще се изисква да коригира смущенията за негова сметка.

Работата, извършвана върху електрически устройства, могат да се извършва от лица с достатъчно познания и опит в областта на електрониката.

3.3.1 WiFi Съответствие

Оборудването отговаря на следните световни стандарти за безжична връзка.

**4. Описание на Продукта****4.1 Преглеждане**

CDR 900 се използва от професионалисти, които инспектират превозни средства, участващи в произшествия, разследват произшествия с превозни средства или извършват реконструкции на превозни средства. Използва се като помощно средство при разследвания на произшествия и проверки на превозни средства чрез извличане на съхранени данни от електрониката на превозното средство мрежи. CDR 900 е проектиран да свързва превозното средство

към хост компютър със CDR софтуер, който след това функционира чрез CDR 900 за извличане на определени данни, като например Event Data Recorder (EDR), съхранявани в електронни контролни единици (ECU).

Използвайки компютърното приложение CDR 900 Manager, което е включено в софтуера на CDR версия 17.8 и по-нова, вие конфигурирате CDR 900 за комуникация с хост компютър. CDR 900 може да комуникира чрез безжична връзка (WLAN) или USB кабел.

4.2 Група потребители

Продуктът трябва да се употребява само от инструктирани и квалифицирани потребители. Препоръчва се потребителите да бъдат обучени, одобрени, инструктирани или да вземат участие в общ курс за обучение, преди да използват CDR 900 за изтегляне на данни за EDR от превозни средства или директно от ECU на превозното средство.

4.3 Препоръки към компютърната система

Софтуерът на CDR 900 работи на лаптоп /компютър. Потребителят взаимодейства със CDR за настройка на устройството и софтуера на CDR 900.

Към настоящото описание в следващата таблица са изброени минималните изисквания за компютър / лаптоп за инсталиране и работа на CDR 900 и CDR Software. Системните препоръки могат да се променят с течение на времето. Винаги се обръщайте към www.boschdiagnostics.com/cdr за най-актуална информация.

Артикул	Изисквания на системата
Експлоатационна система	WIN 7, WIN 8 или WIN 10 (32 битови и 64 битови компютри)
Твърд диск-налично пространство	100 MB или по-голямо
RAM	512 MB или по-голямо
CPU	1 GHZ или по-голяма
Портове за комуникация	USB 2
Резолюция за видео	1024 x 768 или по-голяма

4.4 Компоненти на CDR 900

Компонентите на CDR 900 включват кабели и хардуер, необходими за свързване и изтегляне на EDR данни от автомобили чрез конектора за OBD или директно от ECU на автомобила. Всички кабели и компоненти, показани по-долу, са включени с изключение на безжичния Dongle в зависимост от закупения комплект. Наличността на безжичния dongle зависи от страната, в която се продава CDR 900.



комплект Kit (P / N 1699200630) или комплекти, които могат да комбинират CDR 900 и CDR DLC Basic Kit с по-стария интерфейс на CDR за превозно средство (CANplus модул). Независимо от предлагания комплект, основните компоненти на CDR 900 се състоят от следното:

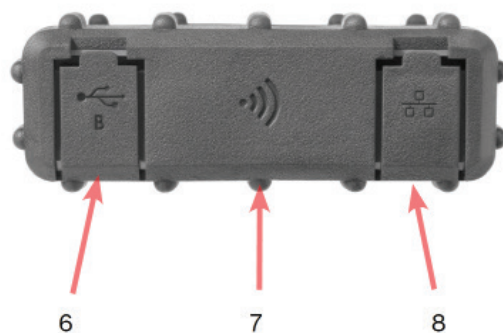
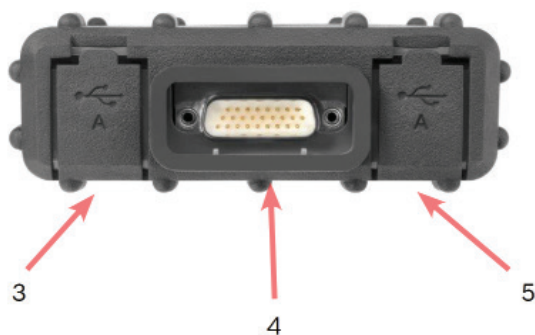
Компоненти на CDR 900	Номер на част	Брой
Монтаж на CDR 900 VCI	1699200598	1
Захранващ и интерфейсен кабел за CDR 900	1699200602	1
DLC / J1962 Кабел за CDR 900	1699200615	1
CDR 900 Legacy кабелен адаптер (D2ML)	1699200616	
1 m удължителен кабел за CDR 900	1699200617	1
USB от А до В, здрав 3m кабел	1699200385	1
Безжичен 802.11n Dongle (по избор в зависимост от това къде се продава комплекта)	1699200155	2

Аксесоари за CDR 900 са изброени в следната таблица-допълнителни.

Елемент	Номер на
Калъф за съхранение на Bosch (капрон)	F00K108939
CDR 12V захранване, със захранващ кабел	F00E900104
Без захранващ кабел, CDR 12V захранване	02002435
(Само в определени страни се предлага) Безжичен 802.11n Dongle	1699200155

4.5 CDR 900 монтажни конектори, осветителни тела и управление

На CDR 900 са налични редица стандартни конектори, контроли и светодиоди, за да се улесни работата и комуникацията с превозни средства, персонални компютри и локални мрежи. Тези контроли и съединители са показани на следващите илюстрации.



елемент	Описание
1	Индикатори LED
2	LED индикатор за Бутон за захранване
3	(в момента не се използва за CDR 900) USB порт тип А
4	(CDR захранващ и интерфейсен кабел) за DB26 конектор
5	(в момента не се използва за CDR 900) USB порт тип А
6	Порт за връзка с компютър- USB порт тип В
7	Адаптер за безжична връзка
8	Интернет порт (в момента не се използва за CDR 900)

4.6 Универсална серийна шина (USB)

USB Конфигурацията на CDR 900 е фиксирана и не може да бъде променена. Това гарантира, че CDR 900 винаги може да бъде свързан към един компютър, работещ със софтуера на CDR версия 17.8 или по-нова и софтуера CDR 900 Manager, така че да можете да конфигурирате настройките на LAN или WLAN, изисквани от вашата локална мрежа. Като допълнение, важно е да се знае, че USB връзка и 12V DC захранването, което е свързано чрез CDR 900 захранващ и интерфейсен кабел, е необходимо за конфигуриране и актуализиране на фърмуера на CDR 900. PC порта и USB връзката трябва да бъдат направени директно. Не се свързвайте през USB хъб.

4.7 Интернет

Понастоящем връзката с Интернет не е приложима за устройството CDR 900.

4.8 Безжична локална мрежа (WLAN)

Връзката 802.11g WLAN на CDR 900 се настройва и конфигурира, докато устройството е свързано през USB към компютър, работещ със софтуера CDR 900 Manager.

4.9 CDR 900 Manager- Софтуер

Софтуерът CDR 900 Manager е приложение за хост компютър, който работи на операционната система Microsoft Windows за конфигуриране и актуализиране на CDR 900 устройството, така че да може да се използва за извличане на данни от EDR от поддържащите превозни средства. За настройка и конфигуриране на вашето CDR 900 устройство се използва CDR 900 Manager, така че да можете да го използвате с CDR версия 17.8 и по-нова версия на CDR софтуер. За да актуализирате вашия CDR 900 фърмуер го използвайте също от време на време.

Софтуерът на CDR 900 Manager се предлага със CDR версия 17.8 и CDR софтуер с по-нова версия. Достъпът до CDR 900 Manager софтуер за управление се автоматизира чрез софтуерното приложение CDR.

4.10 Допълнителни CDR 900 функции



ВНИМАНИЕ - Неодобри аксесоари - Неизправност

Може да има риск от нараняване
Използвайте само одобрени CDR 900 аксесоари, кабели и захранващи устройства.



ВНИМАНИЕ - Кабели - Претоварване
Възможен риск от телесни наранявания Уверете се, че всеки кабел, свързан към източник на захранване с висок ток, като например автомобилна батерия с 12 волта, е в добро състояние. Докато той CDR 900 има собствена вътрешна защита, неизправността в самия кабел, по-специално захранването да се заземява, е в състояние да създаде опасна ситуация, която може да причини персонално нараняване.

4.10.1 CDR 900 Захранващ и интерфейсен кабел

CDR 900 комуникира директно с автомобилна електронна контролна единица през *CDR 900u интерфейсен кабел* (P/N: 1699200602). Когато захранване-то и интерфейсът са свързани към кабела DLC J1962 (P / N 1699200615), той осигурява връзката към автомобила SAE J1962 Съединител за връзка за данни (DLC) или OBDII конектор. С помощта на специфични за превозното средство CDR кабели за директно изтегляне на модули Интерфейсният кабел CDR 900 може да бъде свързан директно към ECU. Интерфейсният кабел CDR 900 също превключва захранването към ECU по време на извличане на данни от EDR директно от ECU.

4.10.2 Източник на енергия

За следните операции CDR 900 изисква 12V постоянен ток:

- ▶ Настройка и регистрация, препрограмиране / възстановяване и безжична настройка за CDR 900.
- ▶ Чрез конектора J1962 (OBD) на превозното средство се извличат комуникации за превозни средства / EDR.
- ▶ Извличане на комуникации / EDR, докато се свързва директно с ECU.

4.10.3 CDR 900-Източник на енергия за настройка

Когато за първи път настройвате вашия CDR 900, препрограмирате, възстановявате фирмуера на устройствата или настройвате безжична комуникация с вашия компютър, ще трябва да свържете 12V DC към CDR 900. За да захранвате CDR 900 с 12V DC за тази цел, включете устройството *CDR 900 Захранващ и интерфейсен кабел* в устройството и след това включете 12V захранващ конектор от *CDR захранване* (P/N: F00E900104 или 02002534) в жака за захранване на *CDR 900 Захранващ и интерфейсен кабел*. Внимавайте захранването на CDR 900 трябва да е същото като захранването, използвано с интерфейса на CANplus CDR (P / N: F00E900104 или 02002534).

4.10.4 Източник на захранване за изтегляния на DLC / OBD

Чрез DLC кабела при извличане на данни чрез конектора J1962 (DLC / OBD) на автомобила CDR 900 може да се

захранва от акумулатора на автомобила, при условие че автомобилът има адекватно напрежение и веригите за напрежение и заземяване не са повредени или къси. В случай, че CDR 900 няма достатъчно енергия (12V) за свързване към мрежата на автомобила, CDR 900 ще ви информира за недо-статъчна мощност, като мига Превозно средство LED индикатор на CDR 900 в цвят червен. Например, ако няма или е недостатъчно 12V мощност (<~ 10.5V) към CDR 900 и той е свързан към USB на вашия компютър, Превозно средство LED индикаторът ще мига червено. Ако 12V мощност се загуби или не бъде открита, докато CDR 900 изтегля данни от EDR от превозно средство, CDR 900 говорителят също ще подаде звуков сигнал, за да ви информира за загубата на мощност. Свирещ Сигнал може да възникне, ако DLC също е случайно изместен.

4.10.5 Източник на енергия за прямото скачване с ЭБУ

Устройство CDR 900 можно использовать для скачивания данных регистратора при прямом подключении к ЭБУ. 12В пост. тока должны быть подключены напрямую к *кабелю питания и интерфейса CDR 900*, перед тем как пытаться скачать данные регистратора напрямую с ЭБУ. Также, вы можете выбрать правильные CDR для извлечения данных с транспортного средства, другие внешние адаптеры не требуются при использовании CDR 900. Надлежащий выбор и использование кабеля CDR и информации приложения TC прилагается в файле справки CDR. После соединения питания 12В пост. тока, программное приложение CDR будет направлять команду на Кабеля питания и интерфейса *CDR 900* для подачи питания на ЭБУ, при необходимости, и последующего отключения после окончания извлечения данных.


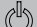
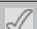
4.10.6 Използване на по-стари (legacy) CDR кабели

Могат да използват повторно тези кабели с CDR 900, за потребители, закупили CDR кабели преди пускането на CDR 900, като използват D2ML адаптер (P / N: 1699200616) за свързване на поддържан ECU към *CDR900 Захранващ и интерфейсен кабел за извличане* на данни за EDR от поддържан ECU. 15-пинов конектор на стария CDR кабел се включва в единия край на D2ML адаптера, а другият край на адаптера се включва директно в захранващия и интерфейсният кабел на CDR 900. Софтуерът CDR работи както при по-стария CANplus мо-дул.

4.10.7 Индикатори LED

Отпред на CDR 900 са разположени седемте светодиода (LED). Следната информация за състоянието се предоставя от LED индикаторите.

LED Символ	Функция
	В комуникацията на
	превозното средство-

LED Символ	Функция
	Индикатор за грешка
	PC Host Бутон за
	захранване на
F1	Функция 1 (не се използва)
F2	Функция 2 (не се използва)

4.11 Интерфейси- поддръжка

CDR 900 поддържа интерфейсите, изброявани в следващите раздели. Важно е да се отбележи за тези, които се интересуват от възможностите на CDR 900,макар,че не е типично, че потребителите на CDR изискват тази информация.

4.11.1 Интерфейси за физически слой за CDR 900

CDR 900 поддържа следните физически мрежови комуникации

- ▶ CAN (3 отделни канала)
- ▶ Канала 1 на 125/250/500/1000kbps
- ▶ Канала 2 на 125/250/500/1000kbps
- ▶ Канала 3 на 125/250/500/1000kbps к
- ▶ Два UART канала (K&L Lines)
- ▶ J1850- Един
- ▶ J1708-Един

4.11.2 Интерфейси- протоколни

Поддържаните от CDR 900 протоколни интерфейси са както следва. В зависимост от превозното средство, към което се свързва CDR Tool, CDR Software автоматично избира необходимия протокол и физически интерфейс за комуникация с поддържани мрежи на превозни средства*.

- ▶ SAE J1939 (3 отделни канала) • SAE J1708 / J1587
- ▶ SAE J1850 VPW / PWM
- ▶ SAE 2740 (GM UART)
- ▶ SAE J2818 – KWP1281
- ▶ SAE J2284 на 125/250/500kbps
- ▶ SAE J2411 (GM Единичен проводник CAN) • SAE J2610
- ▶ ISO 13400 - DoIP
- ▶ ISO 15765
- ▶ ISO 14230 – KWP 2K
- ▶ ISO 9141-2
- ▶ ISO 11898-1 CAN-FD
- ▶ ISO 11898-3 (Отказоустойчиви CAN) • GMW 3110 (GM LAN)

*CDR 900 е в състояние да поддържа горепосочените протоколи и физически интерфейси; това обаче не означава, че CDR софтуерът действително използва всички изброени протоколи и физически интерфейси за поддържаните в момента превозни средства.

4.12 CDR 900 Опи-сания на хардуерен компонент

4.12.1 Захранващ и интерфейсен кабел за CDR 900 (P / N: 1699200602)



Този кабел е от съществено значение за захранването на CDR 900 устройството по време на настройка, регистрация, програмиране и впоследствие, свързване към превозни средства и ECU за изтегляне на данни за EDR. След като сте свързани, може да искате да оставите *CDR Захранващ и интерфейсен кабел* свързан с вашия CDR 900 за продължителна употреба след това.



Захранване към ECU с превключване на 12V

CDR Tool е в състояние да свързва и извлича EDR данни директно от ECU, ако DLC / OBD електрониката на автомобила са повредени или не са достъпни. Необходим е специфичен за превозното средство CDR кабел и евентуално адаптер като CDR 500 FlexRay адаптер за да свържете CDR 900 директно към ECU, за да изтеглите данни за EDR. Процесът изисква също така осигуряване на 12V DC захранване на ECU, преди да комуникирате с него. CDR 900 доставя 12V DC захранване на ECU чрез *CDR 900 Захранващ и интерфейсен кабел* когато външен 12V източник като като CDR енергия (P / N: 02002435) или носител батерия е свързан с него. В точното време по време на изтеглянето софтуерът на CDR Tool сигнализира на CDR 900, за да превключи 12V DC захранването чрез CDR кабела към ECU, преди комуникиране и изтегляне на EDR данни. Софтуерът CDR Tool изключва захранването на ECU когато приключи.

Статус на превключвателя на захранването към ECU се осигурява от LED индикаторна лампа на захранващия кабел на CDR 900. Цветовете на светодиода по време на процеса на изтегляне се описват по-долу в таблицата.

Farba LED	Stav
Žltá	12 V jednosmerné napätie je zapojené, ale nie je prepnuté na ECU
Zelená	12 V jednosmerné napätie je prepnuté na ECU
Bez podsvietenia	12V DC napájanie nie je pripojené alebo je chybný kábel

4.12.2 DLC/OBD J1962 Кабел (P/N: 1699200615)



OBD / DLC J1962 кабел се използва при изтегляне на данни за EDR, когато е свързан към DLC / OBD конектора на превозното средство, а другият край се включва към захранващия и интерфейсен кабел на CDR 900.

4.12.3 D2ML, CDR Кабел за Legacy адаптер (P / N: 1699200616)



Този адаптер е необходим за свързване на съществуващи (legacy) CDR директни към модулни кабели към CDR 900 интерфейс и захранващ кабел. Въпреки, че новите CDR кабели с директен модул CDR 900 не изискват този адаптер, много от съществуващите CDR кабели ще се нуждаят от този адаптер, тъй като поддръжката на по-старото превозно средство мигрира към новото устройство CDR 900.

4.12.4 1 м дълъг кабел (P / N: 1699200617)



По време на директно към модулно изображение удължителният кабел CDR 900 разширява обхвата на CDR 900.

4.12.5 USB от А до В, здрав, 3m кабел (P / N: 1699200385)



USB кабелът от А до В е здрав, 3 метров кабел, осигуряващ стабилна връзка между CDR 900

и компютъра. USB кабелът е необходим за конфигуриране, препрограмиране и регистрация на CDR 900, дори ако безжичната връзка е опция.

4.12.6 безжичния dongle (P / N: 1699200155)



Два безжични 802.11n Dongles осигуряват безжична комуникация от точка до точка между CDR 900 и PC. В зависимост от страната, в която се продава CDR 900, тези ключове може да не се доставят със CDR 900.

4.12.7 CDR 12V DC Захранване (P/N: F00E900104, оборудване / 02002435, само P / S)

CDR 900 използва текущото захранване на CDR Tool 12V, включено в основните CDR DLC / OBD оборудвания, предлагани понастоящем. Тъй като най-вероятно повечето потребители вече притежават такъв, 12V DC захранването не е включено в комплектите CDR 900.

5. Да Започнем

За да започнете да използвате CDR 900 с CDR Tool Software версия 17.8 и по-нова, следващите раздели предоставят необходимата информация.

За инсталиране и настройка вашите потребители на CDR 900 ще се нуждаят от абонамент за CDR софтуер, за да изтеглят, инсталират и активират CDR Tool Software версия 17.8 или по-нова от www.boschdiagnostics.com на следния линк: <https://www.boschdiagnostics.com/cdr/software-downloads> DR софтуер абонамент може да бъде закупен от оторизиран дистрибутор на CDR Tool в региона или страната на клиента. Кликнете върху следната връзка или посетете посочения URL адрес за допълнителни инструкции за инсталиране на най-новия софтуер на CDR Tool:

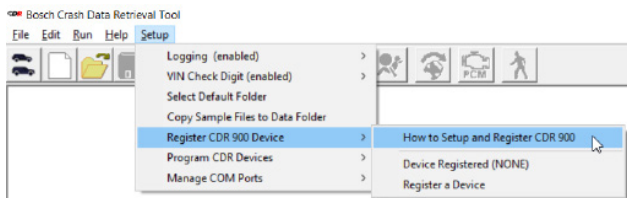
https://www.boschdiagnostics.com/cdr/sites/cdr/files/CDR_software_installation_manual_31_0_0_0_2.pdf

5.1 CDR 900 Manager Software

В това ръководство ще видите препратки към CDR 900 Manager Software (VCI Manager (CDR)). Този софтуер се предлага като част от софтуера на CDR Tool 17.8 и по-нов и се инсталира автоматично по време на инсталирането му. Софтуерът CDR 900 Manager дава възможност за свързване на CDR 900 към компютър, препрограмиране на устройството с актуализации, ако е необходимо, възстановяване в случай на редки състояния на грешка и възстановяване на устройството за първи път. Потребителите могат също така да стартират софтуера на Manager от менюто за стартиране на програмния файл в менюто BOSCH

макар, че Софтуерът CDR Tool ще взаимодейства със софтуера на CDR Manager, когато е необходимо.

За да започнете, потребителите трябва *Настройка и регистрация* CDR 900 чрез софтуерното приложение CDR чрез *отваряне CDR Tool Software version 17.8* или по-нова и следвайте инструкциите, предоставени при щракване върху *Как да настроите и да се регистрирате CDR 900* от *Регистрирация* на уред CDR 900 избор под Настройки меню в софтуера за CDR инструменти.



Потребителите ще се ръководят от инструкциите през процеса на настройка и регистриране на техните CDR 900. Необходими общи стъпки, преди да използвате CDR 900:

1. (възстановете) Програмирайте CDR 900 за първи път.
2. Конфигурирайте CDR 900 за безжична работа (по избор).
3. Регистрирайте CDR 900 със софтуера на уреда CDR.

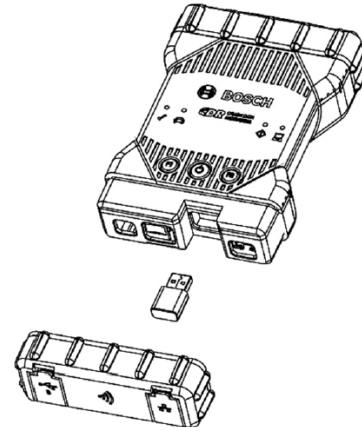
В този потребителски документ също са обхванати настройката и регистрацията. Препоръчва се обаче потребителите да се обърнат към софтуера на уреда CDR за най-новите инструкции за получаване на настройката на CDR 900 и регистриране за използване.

5.1.1 CDR 900 настройка-безжична за (хардуер)

Може да се конфигурира CDR 900 да комуникира с компютъра безжично с помощта на двата безжични Dongles (P / N: 1699200155). Чрез обикновена безжична връзка от точка до точка използването на Wireless Dongles позволява на компютъра да се свърже към CDR 900. Предпочитаният метод за свързване на CDR 900 към компютър безжично.

Първо, безжичният dongle трябва да бъде инсталиран в CDR 900. За да инсталирате безжичния адаптер във вашия CDR 900 използвайте следната процедура.

1. Убедете се, че захранването е изключено от CDR 900.
2. Откачете долната обувка от CDR 900.
3. В USB порта инсталирайте безжичния адаптер.
4. Заменете долната обувка на CDR 900.



След това инсталирайте втория безжичен dongle от вашия комплект в компютъра. Използвайте следната процедура, за да инсталирате безжичния си dongle в компютъра.

1. Определете USB 2.0 достъпен съвместим порт на вашия компютър. Не включвайте безжичен адаптер в USB хъб.
2. В USB порта на компютъра инсталирайте безжичния адаптер. Може да се наложи да изчакате вашия компютър да инсталира и да конфигурира драйвера на безжичния адаптер на вашия компютър.

Вашият PC и CDR 900 хардуер вече е готов за безжична връзка.

Подсещане: Преди да го извадите физически от компютъра, винаги трябва да използвате Windows за безопасно изваждане на безжичния адаптер.

5.1.2 Идентифициране на вашия CDR 900 по сериен номер

Най-добрият начин да следите вашия CDR 900 е, чрез съответствие със Сериенния номер на задния етикет на CDR 900. Това са последните 8 знака от идентификационния код на продукта, разположени непосредствено под баркода на етикета. CDR 900 може също така да бъде идентифициран електронно с помощта на същия сериен номер, както е отпечатан върху етикета. Когато използвате или регистрирате вашия CDR 900 с вашия софтуер за CDR инструмент може да се наложи да се обърнете към този сериен номер.

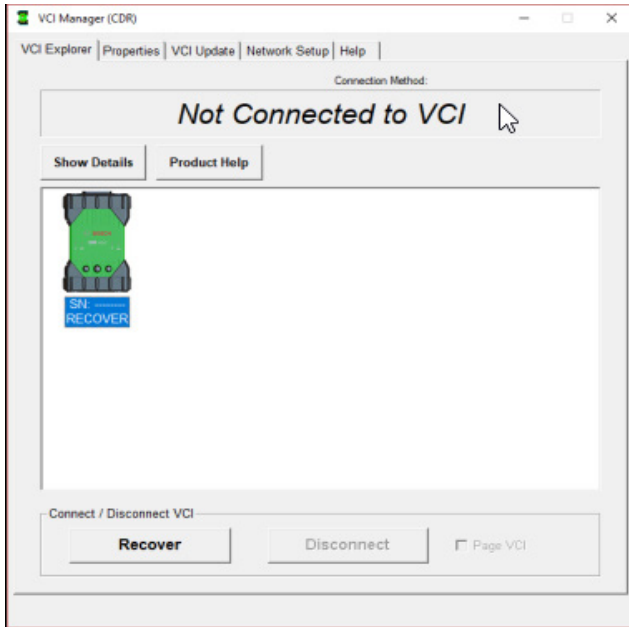
5.2 CDR 900 Настройка на софтуер

Този раздел очертава настройката на вашия софтуер CDR 900.

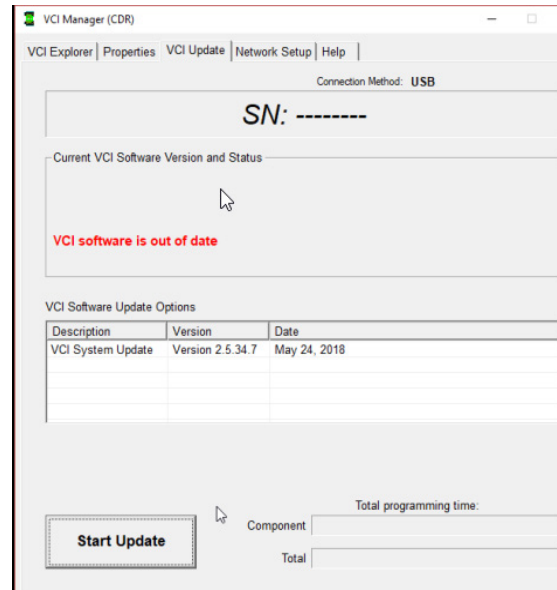
5.2.1 Първа употреба на CDR 900

Доставя се CDR 900 от фабриката без фърмуер на устройството. Първата ви връзка с компютър включва програмиране на CDR 900, т. е., възстановяване на устройството с новия фърмуер. Ще трябва да включите CDR 900 и да се свържете към USB кабела, за да конфигурирате вашия CDR 900 преди да направите това. За да инсталирате фърмуера на CDR 900 за първи път следвайте стъпките по-долу.

1. Стартирайте софтуер за CDR инструмент и изберете *Програма CDR 900 от Програма CDR Уреди под Настройки меню*. Ще бъде показан и готов за връзка с устройството CDR 900 Manager. Уверете се, че 12V DC захранване от вашето CDR захранване преди да преминете към следващата стъпка, (P / N: 02002435) е включен в *CDR 900 захранващ и интерфейсен кабел CDR 900* е свързан към компютъра с помощта на USB кабел. (само при фабрична настройка при първото използване) CDR 900 ще се зареди в режим на възстановяване.



2. Когато щракнете върху новата икона на CDR 900 в екрана на CDR 900 Manager, бутонът Свързване ще се промени в бутон за възстановяване. Когато първоначално е свързан към CDR 900 Manager, вашият CDR 900 ще бъде показан без серийния номер.
3. Изберете бутона Възстановяване, за да стартирате процеса на актуализация.
4. За да инсталирате фърмуер на CDR 900, изберете бутона Start Update.



5. По време на процеса на актуализиране, не изключвайте CDR 900 от компютъра и не изключвайте захранването от CDR 900. За да продължите, изберете OK.
6. Ще отнеме около 5 минути процесът на актуализиране. CDR 900 автоматично ще се рестартира, след приключване на процеса на актуализация. Преди да продължите да използвате вашия CDR 900, изчакайте, докато чуете звуков сигнал от CDR 900. Само след като чуете звуков сигнал продължете.
7. Иконата CDR 900 в CDR 900 Manager ще покаже, че е готова за връзка с компютъра. Първо щракнете върху иконата CDR 900 в прозореца на мениджъра, а след това щракнете върху бутона Connect на екрана. Зелена отметка ще се покаже, когато сте успешно свързани. В зависимост от това как CDR 900 е свързан към компютъра, по-долу са възможните състояния на иконите за връзка, които могат да бъдат показани в прозореца на CDR 900 Manager.

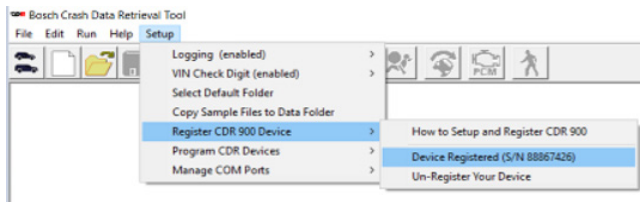
Иконка	Описание
	Чрез USB CDR 900 Manager ще се свърже към CDR 900
	CDR 900 Manager е прикачен към CDR 900
	CDR 900 Manager ще се прикачи към CDR 900 чрез Wireless
	Не е настроена безжичната точка от точка. За да завършите настройката се вържете CDR 900 към компютъра с USB кабел.
	Безжичните адаптери в тестера и в компютъра са несъвместими един с друг.

След като CDR 900 е в състояние да комуникира с вашия компютър, CDR приложението, всичко, което трябва да направите, е да регистрирате устройството със софтуера на CDR уреда и след това то е готово за използване.

5.2.2 Регистрирация на CDR 900

Софтуерът за CDR инструменти изисква CDR 900 устройство да бъде регистрирано, преди да изтеглите данни за EDR от под-държаните превозни средства. За да регистрирате CDR 900 със софтуера CDR, следвайте стъпките по-долу. Ще трябва да го дезактивирате и да регистрирате новото устройство на негово място ако искате да използвате друго CDR 900 устройство, след като едното вече е регистрирано. Само когато CDR 900 е свързан към компютъра с USB кабел и 12V захранване към него, регистрацията може да приключи. Чрез безжична връзка регистрацията не може да се извърши.

1. Включете софтуера на CDR Tool 17.8 или по-нова версия.
2. Прикачете CDR 900 към вашия компютър с USB кабел. Убедете се, че осигурявате 12V захранване на устройството също така.
3. Изберете *Регистрирайте устройство* от *Регистрирайте CDR 900 устройство* изберете от софтуера за CDR инструмент *Настройки* меню.
4. Вашето устройство ще бъде регистрирано и е очевидно при преглед на падащото меню под *Регистрирайте CDR устройства* (виж по-долу).



За да дезактивирате устройство, просто изберете *Прекратете регистрацията на устройството* си от същия избор на менюто и вашата CDR 900 информация ще бъде премахната.

5.3 Настройка на безжични комуникации (софтуер)

През безжична връзка от точка до точка, CDR 900 е в състояние да комуникира с компютър. Тази връзка изисква използването на двата безжични 802.11 ключа (P / N: 1699200155), които може да са налични във вашия CDR комплект или могат да бъдат закупени отделно. Съответстват към раздел 5.2.2 *CDR 900 Wireless Setup (хардуер)* за настройка на вашия CDR 900 и PC хардуер, за да комуникират безжично. Този раздел описва как да накарате вашия софтуер CDR 900 да комуникира безжично по мрежа от точка до точка и предполага, че безжичните dongles вече са инсталирани.

Следващата илюстрация показва CDR 900, свързан към преносим компютър чрез безжична комуникация от точка до точка.



Обърнете внимание, че стъпките, представени по-долу, предполагат, че на вашия компютър използвате операционна система Windows 7. Стъпките за други версии на операционната система Windows може да са малко по-различни.

1. Прикачете CDR 900 към вашия компютър с USB кабел. В USB хъб не включвайте USB кабела CDR 900.
2. Приложете 12V захранване към *CDR 900 захранващ и интерфейс кабел* след това оставете CDR 900 да се стартира напълно (слушайте звуковия сигнал).
3. Стартирайте софтуера за CDR инструмент и изберете *Програма CDR 900 от Настрокименю*. Софтуера на CDR 900 Manager се стартира с тази стъпка.
4. Щракнете върху иконата на CDR 900 в изгледа и щракнете върху *Свързване*.
5. Трябва да бъдете свързани безжично когато извадите USB кабела от компютъра и CDR 900. Ще видите следната икона на екрана на CDR 900 Manager, потвърждаваща безжична връзка.



6. Другият път, когато приложите 12V мощност към CDR 900 безжичната връзка се конфигурира автоматично когато 12V захранване се доставя към CDR 900 директно към кабела CDR 900. Приложението CDR Tool е готово да се свърже с устройството, когато е приложимо докато вашият CDR 900 е регистриран преди да настроите безжичната мрежа.

! **ЗНАЧИТЕЛНО:** Включително компютри, работещи с виртуална частна мрежа (VPN), безжичните връзки между CDR 900 и PC може да не се поддържат във всички компютърни и мрежови конфигурации. Може това не се дължи на ограниченията на хардуера и софтуера на CDR 900, но все пак поради изискванията на потребителя за компютър, корпоративна мрежа и сигурност. Ограниченията на работа, представени по-горе, може да не бъдат разрешени от Bosch и последващата работа на безжичните функции може да е невъзможна.

! Обхватът на безжичния CDR 900 може да достигне до 100 метра без препятствия между CDR 900 и PC; този диапазон обаче не може да бъде гарантиран, тъй като може да варира в зависимост от радиочестота на фона RF (радиочестотен) шум в околната среда на употреба. Може да се ограничи значително обхвата и скоростта на комуникация на данни като имате предвид броя, дебелината

и местоположението на стените, таваните или други обекти, през които трябва да преминават безжичните сигнали. Препоръчва се да не се превишава 10 метра между CDR 900 и PC, за да се гарантира правилната работа със софтуера CDR.

5.3.1 Промяна на безжичната пропускателна точка-фраза

Не е необходимо да се въвежда по време на безжична настройка от точка до точка фраза за безжична парола по подразбиране –тя се предоставя чрез софтуера CDR 900 Manager. Можете да използвате следните стъпки, ако имате нужда от нулиране на вашата фраза за пропуск. Че на вашия компютър работите с операционна система Windows 7 предполагат следващите стъпки.

1. Щракнете върху бутона Преглед на безжичните мрежи от дясната страна на лентата със задачи на Windows. В обхвата на вашия компютър се оказва се списък на наличните безжични мрежи .
2. Подберете Център за отворена мрежа и споделяне.
3. Подберете Управление на безжичните мрежи от лявата колона.
4. Подберете Промяна на менюто на адаптера и изберете CDR 900 от списъка.
5. Отстранете вашата съхранена мрежа от точка до точка. CDR 900 и последните 8 цифри от серийния номер на CDR 900 (CDR 900 xxxxxxx) ще съдържа името.
6. Когато свържете отново CDR 900 към компютъра с помощта на USB кабел, ще бъде създадена нова фраза.

5.4 Фърмуер на CDR 900- Проверка

Софтуерът CDR Tool има опция *Test CDR 900* която се свързва с приложението към регистрирания CDR 900 и удостоверява, че устройството може да бъде комуникирано и това е най-новият софтуер. Преди тестване на устройството, потребителите трябва да се уверят, че CDR 900 е свързан чрез USB кабел и 12V захранване е приложено към CDR 900.

Потребителят ще бъде уведомен чрез изскачащ екран и ще ги попита дали иска да препрограмира устройството, ако трябва да се актуализира фърмуерът на CDR 900. Ползвателят може да избере да използва Program CDR 900 от менюто за настройка актуализирайте по това време или препрограмирайте CDR 900 по-късно. Софтуерът CDR 900 може да се актуализира само когато е свързан към компютъра с USB кабел, а не чрез безжична връзка.

5.4.1 Задайте фабрична настройка за безжична връзка

Избиране на бутона Set Factory Default в раздела Network Setup на CDR 900 Manager преконфигурира вашия CDR 900 към настройките за комуникация от точка до точка, които имаше, когато напусна фабриката. Все

още са инсталирани всички актуализации на софтуера, които са инсталирани на CDR 900. Софтуерът CDR 900 Manager показва раздела VCI Explorer когато рестартирането на CDR 900 приключи. Ще бъдат загубени всички безжични конфигурации на AP.

5.5 Включете самоизпитване (POST)

Тестът за самоизпитване при включване (POST) работи когато за първи път приложите захранване към CDR 900 с фирмено оборудване. Трябва да наблюдавате последователността от светлини и да чуете „BEEP“, което показва, че CDR 900 работи правилно.



Ако възникне повреда, ще се чуе един дълъг звуков сигнал и ще се изпише последователност на теста за отказване, която включва червения светодиод за грешка.

5.6 Свързване на CDR 900 с превозно средство

Комплектът CDR 900 включва интерфейсен кабел (CDR 900 Захранващ и интерфейсен кабел) и DLC / OBD J1962 Ка-бел. Тези кабели се използват за свързване на CDR 900 към SAE J1962 конектор за връзка на автомобила (DLC).

Вижте схемата на електрическото окабеляване на автомобила, който тествате, за да определите местоположението на DLC на превозното средство.

1. Свържете 26-пиновия край на *CDR 900 мощност и интерфейс кабел* към горната част на CDR 900, след което затегнете винтовете.
2. Към захранващия и интерфейсен кабел CDR 900 свържете DLC / OBD J1962.
3. Към DLC конектора на автомобила, свържете 16-пинов край на кабела J1962

5.6.1 Захранване на CDR 900

CDR 900 ще се захранва от 12-волтовата батерия на автомобила. Ако захранването не е налично чрез DLC / OBD конектора на автомобила, потребителят може да използва адаптера за запалки за цигари CDR Tool, свързан към захранващия и интерфейсен кабел CDR 900, за да захранва CDR 900.

5.7 Свързване на CDR 900 към ECU

Комплектът CDR 900 включва интерфейсен кабел (CDR 900 захранващ и интерфейсен кабел), който се свързва директно към специфични за превозното средство CDR кабели за изтегляне на данни, докато се свързва

директно към ECU. Предоставен е и адаптер, който позволява на CDR 900 да се свързва с по-стари CDR кабели, които са били освободени преди CDR 900. Вижте помощния файл на CDR Tool Software, за да определите кой CDR кабел да използвате за поддържани превозни средства.

5.7.1 Захранване на CDR 900 за директни ECU връзки

С помощта на CDR захранване CDR 900 се захранва, свързан директно към захранващия и интерфейсен кабел CDR 900. Използвайки 12V източник на енергия от автомобила, също така адаптерът за запалки за цигари CDR Tool може да се използва и за захранване на CDR 900.

5.8 Поддържани превозни средства

Помощният файл на CDR Tool Software (версия 17.8 и по-нова версия) съдържа една таблица за *превозни средства и кабели раздел*, който изброява всички поддържани превозни средства от инструмента CDR и CDR 900. Винаги гледайте таблица за *превозни средства и кабели раздел* за превозни средства, които

Mkt	Year/Make	Model	Module	Vehicle Interface	OBDF/DLC Connect	DSM Connect	Module Location
Z	2018 Chrysler	300	ACM	Data	CANplus	FOOK108287	Center Stack
Z	2018 Chrysler	Pacifica	ACM	Data	CANplus CDR 900	FOOK108287 FOOK108785	Center Console

се поддържат от CDR 900.

5.9 Завършване

След като използвате CDR 900, няколко прости стъпки ще ви помагат да оставите електронната система (и) на автомобила в правилното състояние и гарантира, че ще използвате максимално своите диагностични инструменти:

1. Преди да изключите CDR 900, излезте от всички работещи компютърни приложения на компютъра.
2. Като отстраните захранването изключете CDR 900. Изключва се индикаторът за захранване.
3. Изключете DLC кабели на CDR 900 от превозното средство.
4. Изключете CDR 900 и USB кабели от компютъра.
5. На сигурно и сухо място съхранявайте CDR 900, кабели и други части.

6. Проблеми - Отстраняване

Този раздел има за цел да ви помогне да се върнете от път, ако изглежда, че CDR 900 работи ненормално. В Допълнение е дадена най-вероятната причина за състоянието, както и други възможни причини и

препоръки за това как да изолирате или премахнете проблема.

6.1 CDR 900 Не предава захранване при самотест (POST)

Най-възможна причина:

- ▶ Проблем вътре във VCI.

Съвети:

- ▶ Извършете процедурата за възстановяване като свържете CDR 900 към компютър с USB.

6.2 CDR 900 LED Грешки сле включване на захранването

Най-възможна причина:

- ▶ Открит е проблем при включване на захранването.

Съвети:

- ▶ Проверете дали той има същия проблем като изключите VCI и когато включите отново.
- ▶ Извършете процедурата за възстановяване като свържете VCI към компютър с USB.

6.3 Проваление на CDR 900

CDR 900 трябва да се задейства веднага щом се приложи външно захранване през *CDR Захранващ и интерфейсен кабел*. Първо проверете кабелните връзки ако CDR 900 не се включи. Опитайте да доставите енергия на устройството от два различни източника на захранване - DLC конектора на автомобила и USB конектора.

Съвети:

- ▶ Проверете дали щифтовете на съединителя са чисти и кабелите са здраво закрепени към VCI .
- ▶ Ако се свързвате с DLC конектора на автомобила, опитайте да захранвате от USB конектора.
- ▶ Опитайте да захранвате от DLC конектора на автомобила ако захранвате от USB.

6.4 Светодиодът на автомобила мига червено

Ако CDR 900 не открие 12V на пин 16 на DLC кабела или тази мощност се добавя към *CDR 900 Захранващ и интерфейсен кабел* CDR 900 ще информира потребителя, като автоматично включва и мига светодиода на автомобилачервена икона. Ако CDR 900 се захранва само от 5V USB връзка от вашия компютър или ако OBD кабелът случайно е изключен от конектора за връзка за превозни средства (DLC / OBD) и се захранва от резервния кондензатор вътре в устройството ,това състояние може да се види, когато CDR 900 разпознае 12V на Pin 16 или

когато се захранва по кабела, светодиодът на автомобила ще спре да мига червено.

Съвети:

- ▶ Убедете се, че 12V е приложен към захранващия и интерфейсен кабел CDR 900 или пин 16 на DLC / OBD кабела

6.5 CDR 900 Звуков сигнал

CDR 900 ще информира потребителя за загубата на енергия, като подаде сигнал, ако CDR 900 извършва диагностични услуги за компютъра и не открие 12V на пин 16 на DLC кабела. Докато резервният кондензатор не се изтощи CDR 900 ще продължи да звучи. Когато CDR 900 разпознае 12V на Pin 16, високоговорителят ще спре да звучи.

Съвети:

- ▶ Уверете се, че 12V е приложен към пин 16 на DLC кабела по време на изтегляне или 12V захранване се подава към CDR 900 чрез CDR 900 захранващ и интерфейсен кабел.

6.6 CDR 900 се изключва веднагаПо време или след изтегляне на EDR при изключване от превозното средство

Ако CDR 900 не остане включен по време на DLC изключване, може да има проблем със зареждането на вътрешния кондензатор.

Ако захранването е CDR 900 трябва да остане захранван загубени след изключване от захранването (DLC на превозното средство) по време на диагностична сесия или по време на задействане на двигателя За да уведомите потребителя, че захранването е загубено неочаквано по време на диагностичната сесия, CDR 900 говорителят ще подаде сигнал.

Съвети:

- ▶ Проверете за 12V захранване на DLC конектора на автомобила.
- ▶ За да зареди вътрешния кондензатор се уверете, че CDR 900 е свързан към DLC на автомобила за поне 90 секунди.

6.7 CDR 900 Светодиодът за отметка мига

Ако вътрешната температура на CDR 900 надвишава при максималната граница, CDR 900 автоматично ще се извърши отстранете безжичния адаптер. При мигане на светодиода за отметка това ще бъде видимо за потребителя. Когато вътрешната температура на CDR 900 се понижи до приемлива стойност, безжичният адаптер ще бъде активиран отново за безжична комуникация.

Съвети:

- ▶ Преместете CDR 900 в близост до автомобила на по-хладно място.

6.8 Безжична комуникация с мрежата Неуспешно използване на безжичната връзка 802.11n Dongle

Безжичният dongle комуникира с мрежата. Безжичният dongle е предназначен да се използва само с CDR 900 за комуникация от точка до точка или безжична комуникация с инфра-структура.

Съвети:

- ▶ Убедете се, че нямате два D-Link безжични ключа, свързани към компютъра.
- ▶ Уверете се, че не се опитвате да свържете компютъра към вашата дилърска мрежа с помощта на DWA131 E1 dongle.

6.9 CDR 900 Manager Показва жълтата икона над VCI след предишна употреба

Възможно е да има случаи, когато Windows не разпознава инсталирането на безжичния dongle. Вместо да използва съществуващия вече съхраняван на компютъра, в тези случаи Windows може да създаде нов безжичен профил. Жълтата икона, ви пречи да включите USB кабела между CDR 900 и компютъра, която е показана върху вашия CDR 900.

Съвети:

- ▶ За да извадите безопасно безжичния адаптер, винаги използвайте Windows, преди да го извадите физически от вашия компютър.
- ▶ Извадете и отново инсталирайте безжичния си адаптер. Безжичния адаптер ще бъде опитан да се разпознае от Windows. При успех жълтата икона ще се отмени и CDR 900 ще бъде готов за безжична комуникация от точка до точка.

6.10 PC Приложението не може да комуникира с CDR 900 над USB

CDR 900 трябва да бъде включен, преди да комуникира и софтуерът CDR 900 Manager трябва да бъде инсталиран на компютъра. Трябва да се конфигурира CDR 900 преди да комуникира, чрез USB, използвайки други видове връзки.

Съвети:

- ▶ Ако други приложения са в състояние да се свържат с CDR 900, включително CDR 900 Manager, тогава:
 - ▶ За да видите дали приложението е блокирано, проверете настройките на защитната стена на Windows.

В случай, че всички инсталирани приложения не могат да комуникират с CDR 900, тогава:

- ▶ Свържете CDR 900 към компютъра с помощта на USB, но не го свързвайте към автомобила. Не се свързвайте през USB хъб или повторен кабел.
- ▶ Уверете се, че CDR 900 е завършил своята последователност на захранване и USB кабелите са здраво закрепени
- ▶ Стартирайте приложението CDR 900 Manager, като изберете *Програма CDR 900* от софтуера CDR устройството.
- ▶ Устройството открива ли се от CDR 900 Manager?

В случай, че НЕ, тогава:

- ▶ Опитайте различен порт на компютъра /USB кабел.
- ▶ За да видите дали CDR 900 Manager е блокиран, проверете защитната стена на Windows. Проверете дали връзката CDR 900 USB е открита от Windows:
 - ▶ Отворете прозореца за мрежови и комутируеми връзки от контролния панел на Windows.
 - ▶ Проверете за наименованието на устройството "Bosch VCI". USB драйверът не е зареден на компютъра ако не работи. Изпълнете следните стъпки за отстраняване на неизправности.
 1. Отстранете USB кабела от компютъра и го включете обратно към същия USB порт на компютъра. Ако не бъде разрешен- продължете.
 2. Извадете USB кабела от компютъра и го включете обратно към друг USB порт на компютъра. Ако не бъде разрешен- продължете.
 3. Със CDR 900, включен в компютъра с USB кабел, отворете мениджъра на устройството от контролния панел на Windows. В мениджъра на устройства търсете непознато или неправилно конфигурирано устройство. Вероятно CDR 900 ще бъде открит като едно от следните:
 - ▶ Друго устройство - RNDIS / Интернет Gadget с жълта удивителна икона
 - ▶ Универсални контролери за серийна шина - Неизвестно USB устройство
 - ▶ Щракнете с десния бутон върху наименованието на устройството в диспечера на програми> Актуализиране на драйвер> Преглед на моя компютър за софтуер за драйвери> Преглед> C: \ Program Files (x86) \ Bosch Software \ USBDriver.
 4. Включете друго устройство CDR 900 (VCI # 2) в компютъра (PC # 1). Ако не бъде разрешен отново продължете
 5. Включете оригиналното устройство CDR 900 (VCI # 1) в друг компютър (PC # 2) с инсталиран на него софтуер CDR 900 Manager.
 6. Свържете се с техниците за поддръжка.

В случай, че ДА, тогава:

- ▶ Проверете дали връзката е загубена, когато CDR 900 е свързан към превозното средство, тогава...
 - ▶ Проверете за заземяване - (Зарядни устройства за батерии, подемици ...)
 Този проблем може да бъде разрешен чрез поправяне на неизправност или конфигуриране на CDR 900 за свързване на безжична връзка или Интернет.
- ▶ Проверете за неправилно свързан DLC конектор.
- ▶ Извършете процедурата за възстановяване на CDR 900, ако CDR 900 Manager все още не е в състояние да комуникира с CDR 900.

6.11 Приложението за компютър не може да комуникира със CDR 900 по кабел

Проверете дали безжичната карта е поставена правилно в CDR 900.

- ▶ Потвърдете, че може да се свърже през USB CDR 900.

Потвърдете, че компютърът има свързан единичен dongle:

- ▶ С помощта на USB Свържете CDR 900 към компютъра.
- ▶ С помощта на софтуера CDR 900 Manager проверете дали комуникацията е активирана и IP конфигурацията е правилно настроена.

7. Почистване и Поддръжка

7.1 Почистване и съхранение на вашия CDR 900

Може да почиствате само с мека кърпа и неутрално почистващо средство корпуса на CDR 900 модула. Не използвайте груби почистващи кърпи или абразивни почистващи препарати .

CDR 900 няма потребителски обслужващи се компоненти в комуникационния интерфейс на автомобила. Забранено е отварянето на устройството. Отварянето на устройството ще анулира гаранцията.

- ▶ Ако VCI, конекторите или кабелите се замърсят, те могат да бъдат почистени, като ги избършете с парцал, леко покрит с мек почистващ препарат или не-абразивен сапун за ръце.
- ▶ Не потапяйте във вода VCI или който и да е от неговите части или аксесоари.
- ▶ Въпреки ,че VCI и аксесоарите са устойчиви на вода, те не са водоустойчиви; старателно ги изсушете преди съхранение.
- ▶ Не използвайте на тежки разтворители, като почистващи препарати на основата на петрол, ацетон, бензен, трихлороетилен и др.

7.2 Софтуера CDR 900- Възстановяване

Софтуерът CDR 900 може да се повреди в резултат на прекъсване на захранването или комуникационна грешка по време на актуализация на софтуера. Може да видите някои симптоми, като съобщения за грешки, които ви насочват да преминете в режим RECOVERY или невъзможност за свързване с открит CDR 900. По време на изтеглянето на софтуер за CDR 900 Tester се появяват обикновено следните две съобщения за грешка. Ако видите някое от тези съобщения, изпълнете процедурата за възстановяване.

- ▶ „При препрограмиране на VCI- Грешка . Идете в режим на възстановяване.“
- ▶ „При препрограмирането на VCI възникна грешка.“

7.2.1 Процедура за възстановяване

Използвайте следните действия за възстановяване на софтуера на CDR 900.

1. Притиснете и задържайте бутона за захранване на CDR 900 надолу. Когато червеният светодиод за проблем светне , пуснете бутона. CDR 900 е готов за възстановяване и индикаторът за грешка ще остане включен след като светодиодът за грешка светне.
2. Като щракнете върху иконата на CDR 900 Manager на вашия работен плот стартирайте софтуера CDR 900 Manager. Вашият CDR 900 трябва да бъде свързан през USB или няма да се разпознае.
3. Иконата ще бъде обозначена с „Възстановяване“ когато CDR 900 бъде открит от софтуера на CDR 900 Manager.
4. Изберете CDR 900 без серийния номер и натиснете върху бутона „Възстановяване“. Автоматично Софтуерът CDR 900 Manager преминава в раздела Актуализация на CDR 900.
 - ▶ Процедурата за възстановяване премахва всеки вграден приложен софтуер, зареден на CDR 900. Вашите мрежови настройки ще бъдат съхранени.
5. Щракнете върху старт на актуализацията след като изберете най-новата версия на изображението за възстановяване на CDR 900 . По време на процеса на възстановяване не изключвайте CDR 900 от компютъра и не изключвайте захранването от CDR 900.
6. Щракнете върху ОК когато видите съобщението, което показва, че CDR 900 автоматично ще се рестартира. Софтуерът CDR 900 Manager се превключва автоматично в раздела VCI Explorer и вашият CDR 900 се появява, когато приключи рестарта и самопроверката при включване при захранване (POST).

8. Речник

Речник на често използваните термини в индустрията за автоматична диагностика. Вижте справочния файл на софтуера на CDR Tool за условията на CDR Tool.

СРОК	ОПИСАНИЕ
СРОК	ОПИСАНИЕ
AC	ПРОМЕНЛИВ ТОК
СКОРОСТ НА БОД	СКОРОСТТА, НА КОЯТО ДАННИ СА ПРЕДАВАТ СЪС СЕРИЙНА ВРЪЗКА ЗА ДАННИ
BPS	БИТОВЕ ЗА ВТОРИ
CDR	ВРЪЩАНЕ НА ДАННИ
КУРСОР	ОСВЕТЛЕН ТЕКСТ ИЛИ ДАННИ НА ЕКРАНА НА ДИСПЛЕЙ
DC	ПОСТОЯНЕН ТОК
DCE	ДАННИ ЗА КОМУНИКАЦИОННО ОБОРУДВАНЕ
DLC	СВЪРЗВАНЕ НА ДАННИ ВРЪЗКИ
DTE	ДАННИ ЗА ТЕРМИНАЛНО ОБОРУДВАНЕ. УСЛОВИЕ, ИЗПОЛЗВАНО ЗА ОПИСАНИЕ НА УСТРОЙСТВО, СВЪР-ЗАНО С ВРЪЗКА RS232.
ECM	МОДУЛ ЗА КОНТРОЛ НА ДВИГАТЕЛЯ
ECU	ЕДИНИЦА ЗА УПРАВЛЕНИЕ НА ДВИГАТЕЛЯ
EEPROM	ЕЛЕКТРОННО УСТРОЙСТВЕН ПРОМ
ИНТЕРНЕТ	СТАНДАРТИРАН IEEE 802.3 УСУКАНА-ДВОЙНА ЖИЦА ЗА СВЪРЗВАНЕ НА СИСТЕМИТЕ С МРЕЖА.
HZ	ХЕРЦ - ЕДИНИЧНА МЯРКА ЗА ЧЕС-ТОТА
I/F	ИНТЕРФЕЙС
I/O	ВХОД /ИЗХОД
I/P	ИНСТРУМЕНТАЛЕН ПОРТ
LAN	ЛОКАЛНА МРЕЖА
LED	СВЕТОДИОД
OBD	ДИАГНОСТИКА НА БОРДА
OEM	ПРОИЗВОДИТЕЛ НА ОРИГИНАЛНО ОБОРУДВАНЕ
PC	ПЕРСОНАЛЕН КОМПЮТЪР
RCV	ПРИЕМНИК
RS232	СЪЩО КАТО RS232C
RS232C	НАЙ-СТАНДАРТНИЯТ СЕРИЕН КОМУНИКАЦИОНЕН ИНТЕРФЕЙС, ИЗПОЛЗВАН В КОМПЮТЪРНАТА ИНДУСТРИЯ
SCI	ИНТЕРФЕЙС ЗА СЕРИЙНА КОМУНИКАЦИЯ
USB	УНИВЕРСАЛЕН СЕРИЕН АВТОМОБИЛ - ОБЩ СТАНДАРТ ЗА ВЗАИМОДЕЙСТВИЕ С РС
VCI	ИНТЕРФЕЙС ЗА КОМУНИКАЦИЯ НА ПРЕВОЗНИ СРЕДСТВА
CDR 900 MANAGER	РС СОФТУЕР, КОЙТО КОНФИГУРИРА, ИЗПИТВА И ОБНОВЯВА CDR 900
VDC	VOLTS DC
WLAN	БЕЗЖИЧНА ЛОКАЛНА МРЕЖА

9. Спецификации на Хардуер

Следващата таблица изброява различните хардуерни характеристики на CDR 900.

СПЕЦИФИКАЦИИ ЗА ХАРДУЕР на CDR 900A	
ХОСТ ИНТЕРФЕЙС	
Кабелен	USB високоскоростен порт за клиенти (480 Mbps) Интернет 10/100 Mbps
Безжичен	802.11b / g / n на USB Dongle Bluetooth версия 2.0 EDR на USB Dongle

СПЕЦИФИКАЦИИ ЗА ХАРДУЕР на CDR 900A	
ПРОЦЕСОРНА СИСТЕМА	
микропроцесор- тип	I.MX6 Solor Processor
Тактова честота	800 MHz
RAM	SDRAM : 512 Mbytes DDR3: 64M X 32
ROM	NAND Flash: 256 Mbytes
Масово съхранение	Слот за Micro SD карта - не е инсталирана карта (по избор от 4Gbyte до 128 Gbyte)
ПОТРЕБИТЕЛСКИ	
LED	4 светодиода - двата светодиода са дву-цветни
Звук	Бипер (софтуерно контролирана честота)
Клавиатура	3 моментни превключвателя плюс 3 светодиодни подсветки
Ключ	Превключвател за възстановяване (за възстановяване на отказо-устойчив софтуер)
МОЩНОСТ	
Превозно средство (12V)	От акумулатора на автомобила чрез DLC
Външни (12V)	- От CDR захранване (P / N: 02002435) - От акумулатора на превозното средство чрез акумулаторни щипки - От 12V скачаща кутия
Външен резервен запас	USB захранване Типично 15 секунди (5F Ultra Cap)
МЕХАНИЧНИ ХАРАКТЕРИСТИКИ	
размер	1635mm x 115mm x 40mm
Тегло	240 грама
Входен волтаж	6VDC до 16VDC
Източници на енергия	▶ 9 - 16 волтова мощност на превозното средство ▶ USB захранване
Работна температура	От -20 ° C до 70 ° C, използвайки интелигентно поетапно управление на температурата и изключване



10. Информация за Гаранцията

10.1 Ограничение в Гаранцията

Bosch Automotive Service Solutions Inc. гарантира CDR 900 и свързаните с тях кабели и адаптери (продукти на Bosch CDR), които разпространява чрез дистрибутори, упълномощени да продават продукти на Bosch, за да няма дефекти в материалите и изработката, в съответствие със следното:

За 24 месеца след като Ви доставим продукта Bosch CDR 900, оригиналният краен потребител, ние ще поправим или по наш избор заменим безплатно за вас такъв продукт на Bosch CDR, който при нормални условия на употреба и обслужване се оказва с дефектни материали или изработка (с изключение на батериите). Срокът за гаранция за кабели, адаптери и аксесоари е 12 месеца. Гаранционният срок за заменени части е 90 дни.

Тази гаранция не покрива разходите, възникнали при отстраняването или преинсталирането на всички продукти на CDR на Bosch, независимо дали са доказани дефекти или не, и не покрива продукти, които не са закупени от дистрибутор, упълномощен да продава продукти на Bosch CDR. Настоящата гаранция е ограничена до първоначалния краен потребител и не подлежи на прехвърляне. За целите на настоящата гаранция ремонтите и заменени CDR продукти на Bosch трябва да приемат самоличността на оригинала и тази гаранция не се разширява по отношение на такива продукти.

Свържете се с най-близката оторизирана сервизна база на Bosch или с дистрибутора на Bosch CDR Product за да получите изпълнение на тази гаранция. За удовлетворяване на рекламацията Ви ще е необходимо датирана разписка за покупка или друго доказателство, че продуктът е в рамките на гаранционния период. Внимателно опаковайте устройството и изпратете предплатено до обслужващото място.

10.2 Гаранция- Изключения

Конкретно изключени от тази гаранция са повреди, причинени от злоупотреба, пренебрегване, злоупотреба, неправилна експлоатация или инсталиране, изпускане или повреждане на CDR продукт на Bosch, прекомерни температури, повреди при транспортиране, неразрешено обслужване или части или неспазване на инструкциите за поддръжка или изпълнение на нормални дейности по поддръжка. От тази гаранция се изключват и по-правката при неправилна инсталация и премахване на всякакви външни електромагнитни смущения.

ПОСТАВЯ ЗАНАПРЕД ВАШИТЕ ЕКСКЛУЗИВНИ ПОПРАВКИ ПО ОТНОШЕНИЕ НА ПРОДУКТИТЕ, ПОКРИТИ ОТ НЕГО. НИЕ НЕ НОСИМ ОТГОВОРНОСТ

ЗА КАКВИТО И ДА Е ИНЦИДЕНТНИ, ПОСЛЕДВАЩИ, СПЕЦИАЛНИ ИЛИ НАКАЗАТЕЛНИ ПОВРЕДИ ПРОИЗТИЧАЩИ ОТ ПРОДАЖБАТА ИЛИ УПОТРЕБАТА НА ВСЯКАКВИ BOSCH ПРОДУКТИ, ДАЛИ ТОВА СЕ ТВЪРДИ В ДОГОВОРА ИЛИ НЕ. NO АТТ-ПРИЛОЖЕНИЕ ЗА ПРОМЯНА, ОПРЕДЕЛЯНЕТО ИЛИ ИЗМЕНЕНИЕТО НА ТАЗИ ГАРАНЦИЯ ДА БЪДЕ ЕФЕКТИВНО, БЕЗ ПИСМЕНО РАЗРЕШЕНИЕ НАСЛУЖИТЕЛ НА Robert Bosch GmbH ИЛИ НЕЙНИТЕ ЛИЦА ЗА ВРЪЗКА. НАСТОЯЩАТА ГАРАНЦИЯ ЛЕЖИ НА ВСИЧКИ ДРУГИ ГАРАНЦИИ ИЛИ ПРЕДСТАВИТЕЛСТВА, ЕКСПРЕСНО ИЛИ КОСВЕНО, ВКЛЮЧИТЕЛНО ВСЯКА ГАРАНЦИЯ, ИЗПЪЛНЕНА ОТ ЗАКОНА, ДАЛИ ЗА ПРОДАЖБА ИЛИ ФИТНЕС ЗА ЛИЧНА ЦЕЛ ИЛИ ДРУГО И ТРЯБВА ДА Е ЕФЕКТИВНА САМО ЗА ПЕРИОДА, ЗА КОЙТО НАСТОЯЩАТА ЕКСПРЕСНА ГАРАНЦИЯ Е ЕФЕКТИВНА.

ВСЕКА ИЗПЪЛНЕНА ГАРАНЦИЯ ТРЯБВА ДА СЕ ОГРАНИЧИ ЗА ЕДНА ГОДИНА ОТ ДАТА НА ЗАКУПУВАНЕ. НЯКОИ МЕСТОПОЛОЖЕНИЯ НЕ ДОПУСКАТ КОСВЕНИ ОГРАНИЧЕНИЯ ЗА ПРОДЪЛЖИТЕЛНОСТТА НА ГАРАНЦИЯТА. ТАКА, ЧЕ ГОРНИТЕ ОГРАНИЧЕНИЯ МОЖЕ ДА НЕ СЕ ПРИЛАГАТ ЗА ВАС.

НАСТОЯЩАТА ОГРАНИЧЕНА ГАРАНЦИЯ ВИ ДАВА СПЕЦИФИЧНИ ПРАВНИ ПРАВА, И МОЖЕТЕ СЪЩО ДА ИМАТЕ ДРУГИ ПРАВА, КОИТО ВАРИРАТ ПО МЕСТОПОЛОЖЕНИЕ.

В случай, че някоя разпоредба или която и да е част от тази гаранция се счита за невалидна, нищожна или неприложима по друг начин, такова решение не засяга останалата част или части от тази разпоредба или всяка друга разпоредба от настоящото.

10.3 Техническа Поддръжка

Ако срещате проблем с вашия CDR 900, моля, свържете се с техническата поддръжка на Bosch на информацията за контакт по-долу за потребители в Северна Америка или се свържете с вашия представител за продажби на CDR Tool за всички други страни. За да спестите време при обаждания за техническа поддръжка, моля прочетете раздела за отстраняване на неизправности преди да се свържете с поддръжката.

Техническа поддръжка (Северна Америка)

Тѐл.: 1 (855) 267-2483 (1 855 Bosch Tech)

Факс: 1 (800) 955-8329

Email: techsupport.diagnostics@us.bosch.com

Техническата поддръжка на Bosch може да ви помогне при процеса на връщане на гаранцията, ако вашите CDR продукти са в гаранция.

11. Отговорности, Авторски права и Търговски Марки

11.1 Авторски Права

Софтуерът и данните са собственост на Robert Bosch GmbH и свързаните с него обекти са защитени от съпричастност от закони за авторското право, международни споразумения и други национални правни разпоредби. Копирането или продажбата на данни и софтуер или която и да е част от тях е недопустимо и наказуемо; в случай на нарушения Bosch си запазва правото да продължи наказателно преследване и да иска обезщетение.

Цялата предоставена тук информация е авторско право © 2000 - 2020 Robert Bosch GmbH и Bosch Automotive Service Solutions Inc. Всички права са запазени по целия свят.

Софтуера CDR 900 Manager и информацията в това Ръководство за употреба на CDR 900 подлежи на промяна без предупреждение. Съгласно лицензионно споразумение, което потребителят трябва да приеме като условие за инсталиране и използване се предоставя софтуерът, описан в помощния файл на софтуера на програмата CDR 900 VCI Manager. Помощният файл и софтуерът могат да се използват или копират само в съответствие с условията на тези споразумения. Никоя част от ръководството за потребителя и помощния файл (електронна или отпечатана на хартиен носител) не може да се възпроизвежда, съхранява в система за извличане или предава под каквато и да е форма или по някакво средство механично или електронно, включително компютърни снимки на екрана, копиране на снимки и запис за всякакви цели, различни от личната употреба на купувача, без писменото разрешение на Bosch.

11.2 Търговски Марки

Bosch и CDR са регистрирани търговски марки на Robert Bosch GmbH и неговите свързани лица.

Bosch Automotive Service Solutions

2030 Alameda Padre Serra

Santa Barbara, CA 93103

USA

www.boschdiagnostics.com/cdr/

1699200755 | 2019-10-28