



**BOSCH**  
Invented for life

# CDR 900 Εγχειρίδιο Χρήστη



<b>1. Χρήση Συμβόλων</b> .....	<b>3</b>	6.10 Η Εφαρμογή Υπολογιστή δεν είναι σε Θέση να Επικοινωνήσει με το CDR 900 μέσω USB.....	15
1.1 Προειδοποιήσεις -Δομή και Σημασία.....	3	6.11 Η εφαρμογή υπολογιστή δεν είναι σε θέση να επικοινωνήσει με το CDR 900 μέσω Ασύρματης Σύνδεσης.....	16
1.2 Σύμβολα στο παρών Έγγραφο .....	3		
1.3 Σύμβολα στο Προϊόν .....	3		
<b>2. Πληροφορίες Χρήστη</b> .....	<b>3</b>		
<b>3. Οδηγίες Ασφαλείας</b> .....	<b>3</b>	<b>7. Καθαρισμός και Συντήρηση</b> .....	<b>16</b>
3.1 Ηλεκτρομαγνητική Συμβατότητα .....	4	7.1 Καθαρισμός και αποθήκευση του CDR 900.....	16
3.2 Απόρριψη Ηλεκτρονικών Αποβλήτων.....	4	7.2 Ανάκτηση του Λογισμικού CDR 900 .....	16
3.3 Συμμόρφωση FCC .....	4	<b>8. Γλωσσάριο</b> .....	<b>16</b>
<b>4. Περιγραφή Προϊόντος</b> .....	<b>4</b>	<b>9. Προδιαγραφές Υλικού</b> .....	<b>17</b>
4.1 Επισκόπηση.....	4	<b>10. Πληροφορίες εγγύησης</b> .....	<b>18</b>
4.2 Ομάδα χρήστη.....	5	10.1 Περιορισμένη Εγγύηση .....	18
4.3 Απαιτήσεις Συστήματος Ηλ.Υπολογιστή .....	5	10.2 Εξαιρέσεις εγγύησης .....	18
4.4 Εξαρτήματα CDR 900 .....	5	10.3 Τεχνική Υποστήριξη .....	18
4.5 Σύνδεσμοι Ένωσης, Φώτα και Συστήματα Ελέγχου CDR 900 .....	5	<b>11. Ευθύνη, Πνευματικά Δικαιώματα και Εμπορικά Σήματα</b> .....	<b>19</b>
4.6 Ενιαίος Σειριακός Δίαυλος (USB).....	6	11.1 Πνευματικά Δικαιώματα.....	19
4.7 Ethernet.....	6	11.2 Εμπορικά Σήματα.....	19
4.8 Ασύρματο Τοπικό Δίκτυο (WLAN).....	6		
4.9 Λογισμικό CDR 900 Manager .....	6		
4.10 Πρόσθετες Λειτουργίες του CDR 900.....	6		
4.11 Υποστηριζόμενες Διασυνδέσεις .....	7		
4.12 Περιγραφές Υλικού Εξαρτημάτων CDR 900 .....	8		
<b>5. Κατά την Εκκίνηση</b> .....	<b>9</b>		
5.1 Λογισμικό CDR 900 Manager .....	9		
5.2 Εγκατάσταση Λογισμικού CDR 900 .....	10		
5.3 Εγκατάσταση ασύρματων επικοινωνιών (λογισμικό).....	11		
5.4 Έλεγχος Υλικολογισμικού CDR 900.....	12		
5.5 Αυτόματο Διαγνωστικό Πρόγραμμα Εκκίνησης (POST) .....	13		
5.6 Σύνδεση του CDR 900 σε ένα Όχημα.....	13		
5.7 Συνδέστε το CDR 900 σε ένα ECU .....	13		
5.8 Συμβατά Οχήματα .....	13		
5.9 Ολοκλήρωση.....	13		
<b>6. Αντιμετώπιση προβλημάτων</b> .....	<b>14</b>		
6.1 Το CDR 900 Δεν Περνάει το Αυτόματο Διαγνωστικό Πρόγραμμα Εκκίνησης (POST).....	14		
6.2 Οι λυχνίες σφάλματος LED CDR 900 ανάβουν μετά την ενεργοποίηση.....	14		
6.3 Το CDR 900 αδυνατεί να Ενεργοποιηθεί .....	14		
6.4 Το LED του Οχήματος Αναβοσβήνει Κόκκινο .....	14		
6.5 Το Ηχείο CDR 900 Κάνει “Μπιπ” .....	14		
6.6 Το CDR 900 Απενεργοποιείται ΑμέσωςΌταν Αποσυνδεθεί από το Όχημα Κατά τη Διάρκεια ή Μετά από την Λήψη του EDR .....	14		
6.7 Το LED ελέγχου του CDR 900 Αναβοσβήνει .....	15		
6.8 Μη Επιτυχημένη Ασύρματη Επικοινωνία με Δίκτυο Χρησιμοποιώντας την Συσκευή Κλειδώματος 802.11n .....	15		
6.9 Το CDR 900 Manager Εμφανίζει το Κίτρινο Εικονίδιο πάνω από το VCI μετά από προηγούμενη χρήση ..	15		

## 1. Χρήση Συμβόλων

### 1.1 Προειδοποιήσεις - Δομή και Σημασία

Οι προειδοποιητικές ενδείξεις προειδοποιούν για κινδύνους του χρήστη ή των ανθρώπων που βρίσκονται σε μικρή απόσταση. Οι προειδοποιήσεις υποδεικνύουν επίσης τις συνέπειες του κινδύνου καθώς και τις ενέργειες πρόληψης. Οι προειδοποιήσεις έχουν την ακόλουθη δομή:



**ΛΕΞΗ ΚΛΕΙΔΙ - Φύση και πηγή του κινδύνου**  
Συνέπειες του κινδύνου σε περίπτωση αδυναμίας ανάληψης δράσης και τήρησης των προειδοποιήσεων που δόθηκαν.

Η λέξη-κλειδί δείχνει την πιθανότητα εμφάνισης και τη σοβαρότητα του κινδύνου σε περίπτωση μη τήρησης:

ΛΕΞΗ ΚΛΕΙΔΙ	Πιθανότητα εριστατικού	Σοβαρότητα κινδύνου αν δεν τηρηθούν οι οδηγίες
ΚΙΝΔΥΝΟΣ	Άμεσος επερχόμενος κίνδυνος	Θάνατος ή σοβαρός τραυματισμός
ΠΡΟΕΙΔΟΠΟΙΗΣΗ	Πιθανός επερχόμενος κίνδυνος	Θάνατος ή σοβαρός τραυματισμός
ΠΡΟΣΟΧΗ	Πιθανή επικίνδυνη κατάσταση	Μικρός τραυματισμός

### 1.2 Σύμβολα στο παρών Έγγραφο

Σύμβολο	Ονομασία	Επεξήγηση
!	Προσοχή	Προειδοποιεί για ζημιά που μπορεί να προκληθεί σε ιδιοκτησία.
i	Πληροφορίες	Πρακτικές συμβουλές και άλλες χρήσιμες πληροφορίες.

### 1.3 Σύμβολα στο Προϊόν

Να παρατηρείτε όλες τις προειδοποιήσεις για τα προϊόντα και να βεβαιωθείτε ότι παραμένουν ευδιάκριτες.

Εικονίδιο	Σημασία
	Δήλωση Συμμόρφωσης ΕΕ
	Δήλωση Συμμόρφωσης ΗΠΑ
	Πιστοποίηση για την Ρωσική Ομοσπονδία
	Πιστοποίηση για την Ουκρανία
	Πιστοποίηση για την Αυστραλία, Νέα Ζηλανδία

Εικονίδιο	Σημασία
	Πιστοποίηση για τη Νότια Κορέα
	Η χρήση του CDR 900 μπορεί να γίνει μόνο από εκπαιδευμένους και εξουσιοδοτημένους χρήστες
	Προσοχή: σήμα γενικής προειδοποίησης που υποδεικνύει κίνδυνο. Πριν λειτουργήσετε, συνδέσετε και χρησιμοποιήσετε τα προϊόντα Bosch, είναι σημαντικό να διαβάσετε προσεκτικά τις οδηγίες χρήσης και τις οδηγίες ασφαλείας.
	Η απόρριψη των ηλεκτρικών και ηλεκτρονικών συσκευών που έχουν χρησιμοποιηθεί, συμπεριλαμβανομένων των καλωδίων, των εξαρτημάτων και των μπαταριών, να γίνεται ξεχωριστά από τα οικιακά απορρίμματα.
	RoHS Κίνας (περιβαλλοντική προστασία)

## 2. Πληροφορίες Χρήστη

Για να αυξηθεί η αποτελεσματικότητα με το CDR 900, οι χρήστες θα πρέπει να εξοικειωθούν με τη μορφή και τις πληροφορίες που περιέχονται σε αυτόν τον οδηγό. Κάθε προσπάθεια βασίστηκε σε διαθέσιμες πληροφορίες εργοστασιακών υπηρεσιών ώστε να γίνονται αλλαγές ανά πάσα στιγμή χωρίς προειδοποίηση.

είναι απολύτως απαραίτητο ότι η λειτουργία του Οι οδηγίες /εγχειρίδιο κατόχου και, ειδικότερα, οι οδηγίες ασφαλείας πρέπει να μελετώνται προσεκτικά. Με αυτό τον τρόπο μπορείτε να εξαλείψετε τυχόν αβεβαιότητες σχετικά με το χειρισμό των προϊόντων Bosch και συνεπώς, τους συναφείς κινδύνους ασφαλείας που μπορεί να παρουσιάστούν. Κάτι που είναι προς το συμφέρον της δικής σας ασφάλειας και εν τέλει θα βοηθήσει στην αποφυγή βλάβης στη συσκευή. Όταν ένα προϊόν Bosch μεταβιβάζεται σε άλλο πρόσωπο, όχι μόνο σε οι οδηγίες χρήσης όπως και οι οδηγίες περί ασφαλείας καθώς και οι πληροφορίες σχετικά με την προκαθορισμένη χρήση θα πρέπει να παραδίδονται στο άτομο.

## 3. Οδηγίες Ασφαλείας

Παρακαλώ διαβάστε και ελέγξτε όλες τις οδηγίες, τις προειδοποιήσεις και τις πληροφορίες που περιλαμβάνονται σε αυτό το εγχειρίδιο πριν από τη χρήση, τη σύνδεση και τη λειτουργία της Διασύνδεσης Επικοινωνίας Οχήματος CDR 900.

Αυτό το εγχειρίδιο χρήσης έχει δημιουργηθεί για την ασφαλή εγκατάσταση και χρήση του προϊόντος. Σας συνιστούμε να διαβάσετε προσεκτικά το εγχειρίδιο πριν χρησιμοποιήσετε το CDR 900 και το λογισμικό. Πιστοποίηση για τη Νότια Κορέα Η χρήση του CDR 900 μπορεί να γίνει μόνο από εκπαιδευμένους και εξουσιοδοτημένους χρήστες

**ΚΙΝΔΥΝΟΣ - Υψηλή Ηλεκτρική Τάση**

Βέβαιος κίνδυνος τραυματισμού ή θανάτου  
! Να συμβουλευέστε πάντα το εγχειρίδιο συντήρησης του οχήματος. Η καταστροφή του περιβάλλοντος και οι κίνδυνοι για την προσωπική υγεία προλαμβάνονται με τη σωστή απόρριψη του CDR 900, για τις προφυλάξεις και τις διαδικασίες όταν κατά την εργασία με συστήματα οχημάτων υψηλής τάσης ή / και συσκευές παθητικής συγκράτησης όπως αερόσακους, προεντατήρες και άλλες συσκευές πουμπορούν να αναταχθούν.

**ΠΡΟΕΙΔΟΠΟΙΗΣΗ - Επικίνδυνα Καυσαέρια**

Πιθανή πρόκληση τραυματισμού ή απώλειας ζωής  
! Κατά την εκτέλεση οποιωνδήποτε ελέγχων με τον κινητήρα σε λειτουργία εντός κλειστού χώρου όπως γκαράζ, βεβαιωθείτε ότι υπάρχει σωστός αερισμός. Ποτέ μην εισπνέετε τα καυσαέρια. Περιέχουν μονοξείδιο του άνθρακα ένα άχρωμο, άοσμο, εξαιρετικά επικίνδυνο αέριο που μπορεί να προκαλέσει απώλεια των αισθήσεων ή θάνατο.

**ΠΡΟΣΟΧΗ - Φρένο Στάθμευσης**

Πιθανός κίνδυνος πρόκλησης τραυματισμού  
! Για να αποφύγετε τον τραυματισμό, ρυθμίστε πάντα το φρένο στάθμευσης σε ασφαλή θέση και μπλοκάρτε τους κινητήριους τροχούς πριν πραγματοποιήσετε ελέγχους ή επισκευές στο όχημα.

**ΠΡΟΣΟΧΗ - Σφικτήρες Μπαταρίας - Πολικότητα**

Πιθανός κίνδυνος πρόκλησης τραυματισμού  
! Μην κλείνετε τους σφικτήρες της μπαταρίας όταν είναι συνδεδεμένοι ταυτόχρονα με τον 12V αναπτήρα σιγάρου ή την τροφοδοσία ρεύματος. Είναι δυνατή η ύπαρξη αντίστροφης πολικότητας στον αναπτήρα σιγάρου του οχήματος. Μπορεί να γίνει πρόκληση βλάβης στο CDR 900 ή στο όχημα. Πριν την έναρξη χρήσης του CDR900, βεβαιωθείτε ότι όλα τα καλώδια και οι αντάπτορες είναι σταθερά συνδεδεμένοι. Να διαβάζετε πάντοτε πλήρως τις οδηγίες πριν επιχειρήσετε μια νέα διεργασία.

**3.1 Ηλεκτρομαγνητική Συμβατότητα**

Το CDR 900 πληρεί τις απαιτήσεις της οδηγίας EMC 2014/30 / ΕΕ.

Το CDR 900 είναι προϊόν κλάσης / κατηγορίας Α όπως αυτό καθορίζεται από το EN 61326-1. Το CDR 900 μπορεί να προκαλέσει παρεμβολές σε οικιακές συσκευές υψηλής συχνότητας (ράδιο-παρεμβολές), σε τέτοιο βαθμό έτσι ώστε να είναι απαραίτητη η καταστολή παρεμβολών. Σε αυτές τις περιπτώσεις ο χρήστης ενδέχεται να χρειαστεί να προβεί στις κατάλληλες ενέργειες.

**3.2 Απόρριψη Ηλεκτρονικών Αποβλήτων**

Το παρών CDR 900 είναι σύμφωνο με τις ευρωπαϊκές οδηγίες 2012/19 / ΕΕ (WEEE). Οι παλιές ηλεκτρικές και ηλεκτρονικές συσκευές, συμπεριλαμβανομένων

των καλωδίων και των εξαρτημάτων ή των μπαταριών, πρέπει να απορρίπτονται ξεχωριστά από τα κοινά οικιακά απορρίμματα. Χρησιμοποιήστε τα συστήματα επιστροφής και συλλογής για απόρριψη στην περιοχή σας συστήματα. Η καταστροφή του περιβάλλοντος και οι κίνδυνοι για την προσωπική υγεία προλαμβάνονται με τη σωστή απόρριψη του CDR 900.

**3.3 Συμμόρφωση FCC**

Αυτός ο εξοπλισμός έχει ελεγχθεί και έχει διαπιστωθεί ότι συμμορφώνεται με τα όρια μιας ψηφιακής συσκευής Κλάσης Α, σύμφωνα με την Παράγραφο 15 των κανόνων FCC. Αυτά τα όρια έχουν σχεδιαστεί για να παρέχουν ικανοποιητική προστασία από επιβλαβείς παρεμβολές όταν ο εξοπλισμός λειτουργεί σε εμπορικό περιβάλλον.

Αυτός ο εξοπλισμός παράγει, χρησιμοποιεί και δύναται να εκπέμψει ενέργεια στο φάσμα των ραδιοσυχνοτήτων. Εάν δεν εγκατασταθεί και χρησιμοποιηθεί σύμφωνα με το εγχειρίδιο χρήσης, μπορεί να προκαλέσει βλάβη στις ραδιοεπικοινωνίες. Η λειτουργία αυτού του εξοπλισμού σε κατοικημένη περιοχή δύναται να προκαλέσει επιβλαβείς παρεμβολές, τις οποίες ο χρήστης θα κληθεί να επιδιορθώσει με δικά του έξοδα.

Όλες οι εργασίες που πραγματοποιούνται σε ηλεκτρικές συσκευές θα ήταν προτιμότερο να πραγματοποιούνται από άτομα με επαρκή γνώση και εμπειρία στον τομέα των ηλεκτρονικών.

**3.3.1 Συμβατότητα WiFi**

Αυτός ο εξοπλισμός είναι σύμφωνος με τα ακόλουθα παγκόσμια ασύρματα πρότυπα.

**4. Περιγραφή Προϊόντος****4.1 Επισκόπηση**

Το CDR 900 χρησιμοποιείται από επαγγελματίες που επιθεωρούν τα οχήματα που εμπλέκονται σε ατυχήματα, διερευνούν ατυχήματα με οχήματα ή εκτελούν αναπαραστάσεις οχημάτων που εμπλέκονται σε ατυχήματα. Χρησιμοποιείται ως αρωγός σε διερεύνηση ατυχημάτων και επιθεωρήσεις οχημάτων ανακτώντας αποθηκευμένα δεδομένα από το ηλεκτρονικό μέρος του οχήματος. CDR 900 ir paredzēts, lai savienotu transportlīdzekli ar resursdatora datoru CDR programmatūras lietojumprogrammu, kas pēc tam darbojas ar CDR 900

noteiktu datu atgūvi, piemēram, Event Data Recorder (EDR) dati, kas glabājas elektroniskās vadības blokos (ECU).

Χρησιμοποιώντας την εφαρμογή υπολογιστή CDR 900 Manager PC που περιλαμβάνεται στην έκδοση λογισμικού CDR 17.8 και μεταγενέστερα, ρυθμίζετε τις παραμέτρους του CDR 900 για επικοινωνία με έναν κεντρικό υπολογιστή. Το CDR 900 δύναται να επικοινωνεί διαμέσου καλωδίου USB ή ασύρματου δικτύου (WLAN).

#### 4.2 Ομάδα χρήστη

Η χρήση του προϊόντος θα πρέπει να γίνεται μόνο από ειδικευμένους και εξουσιοδοτημένους χρήστες. Συνιστάται οι χρήστες να εκπαιδευθούν, να εξοικειωθούν, να ενημερωθούν ή να συμμετάσχουν σε ένα γενικό εκπαιδευτικό πρόγραμμα πριν χρησιμοποιήσουν το CDR 900 για να κατεβάσουν δεδομένα EDR από οχήματα ή απευθείας από το ECU ενός οχήματος.

#### 4.3 Απαιτήσεις Συστήματος Ηλ.Υπολογιστή

Το λογισμικό CDR 900 λειτουργεί σε επιτραπέζιο υπολογιστή / φορητό υπολογιστή. Ο χρήστης αλληλεπιδρά με το CDR 900 και το λογισμικό CDR για την ρύθμιση της συσκευής.

Στον παρακάτω πίνακα παρατίθενται οι ελάχιστες απαιτήσεις ενός επιτραπέζιου υπολογιστή / φορητού υπολογιστή για την εγκατάσταση και εκτέλεση του CDR 900 και του λογισμικού CDR. Υπάρχει ενδεχόμενο αλλαγής απαιτήσεων του συστήματος με την πάροδο του χρόνου. Να ανατρέχετε πάντα στην ιστοσελίδα [www.boschdiagnostics.com/cdr](http://www.boschdiagnostics.com/cdr) για τις πιο πρόσφατες πληροφορίες.

Αντικείμενο	Απαιτήσεις Συστήματος
Λειτουργικό Σύστημα	WIN 7, WIN 8, Ή WIN 10 (32 bit και 64 bit PCs)
Διαθέσιμος χώρος στο σκληρό δίσκο	100 MB ή περισσότερο
RAM	512 MB ή περισσότερο
CPU	1 GHZ ή υψηλότερο
Θύρες Επικοινωνίας	2 USB
Ανάλυση Βίντεο	1024 x 768 ή υψηλότερη

#### 4.4 Εξαρτήματα CDR 900

Τα εξαρτήματα CDR 900 περιλαμβάνουν καλώδια και υλικό που απαιτείται για τη σύνδεση και λήψη δεδομένων EDR από οχήματα μέσω του σύνδεσμου OBD ή απευθείας από το ECU του οχήματος. Ανάλογα με το σετ που αγοράσατε, συμπεριλαμβάνονται όλα τα καλώδια και τα εξαρτήματα που παρουσιάζονται παρακάτω, εκτός από την Ασύρματη Συσκευή



Κλειδώματος. Η διαθεσιμότητα ασύρματου κλειδώματος εξαρτάται από τη χώρα στην οποία πωλείται το CDR 900. Το CDR 900 και τα εξαρτήματά του μπορεί να είναι διαθέσιμα σε μερικές διαφορετικές διαμορφώσεις σετ, όπως το CDR 900 ΥπΑναβαθμισμένα Σετ (P / N 1699200630) ή σετ που μπορούν να συνδυάσουν το CDR 900 και το Βασικό Σετ CDR DLC με την παλαιότερη διασύνδεση οχήματος CDR (CANplus Module). Ανεξάρτητα από το προσφερόμενο σετ, τα κύρια εξαρτήματα του CDR 900 είναι τα εξής:

Εξαρτήματα CDR 900	Αριθμός Εξαρτήματος	Ποσότητα
Σύνδεση CDR 900 VCI	1699200598	1
Καλώδιο Τροφοδοσίας και Διασύνδεσης CDR 900	1699200602	1
Καλώδιο CDR 900 DLC/J1962	1699200615	1
Καλώδιο Αντάπτορα CDR 900 Legacy (D2ML)	1699200616	
Επέκταση Καλωδίου 1 μέτρο CDR 900	1699200617	1
USB A σε B, Καλώδιο 3 μ. Υψηλής Αντοχής	1699200385	1
Ασύρματο 802.11n Σύστημα Κλειδώματος (δεν είναι υποχρεωτικό εξαρτάται από το πού πωλείται το σετ)	1699200155	2

Τα προαιρετικά εξαρτήματα για το CDR 900 παρατίθενται στον παρακάτω πίνακα.

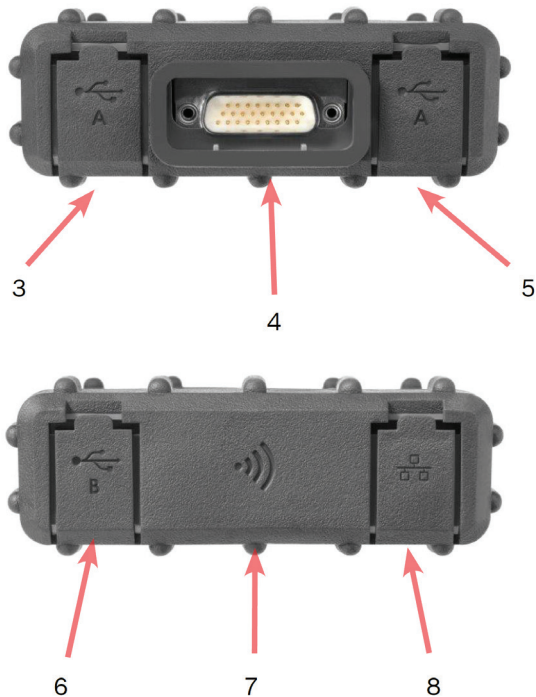
Αντικείμενο	Αριθμός
Θήκη αποθήκευσης Bosch (θήκη από νάυλον)	F00K108939
Τροφοδοτικό CDR 12V, με Καλώδιο Τροφοδοσίας	F00E900104
Τροφοδοτικό CDR 12V, χωρίς Καλώδιο Τροφοδοσίας	02002435
Ασύρματη συσκευή κλειδώματος 802.11n (διαθέσιμο μόνο σε ορισμένες χώρες)	1699200155

#### 4.5 Σύνδεσμοι Ένωσης, Φώτα και Συστήματα Ελέγχου CDR 900

Ένας αριθμός κοινών συνδέσμων, συστημάτων ελέγχου και λυχνιών LED διατίθεται στο CDR 900 για να διευκολύνει τη λειτουργία και την επικοινωνία με τα οχήματα, Η / Υ και τα τοπικά δίκτυα. Αυτοί οι σύνδεσμοι και τα συστήματα ελέγχου φαίνονται στις ακόλουθες εικόνες.







Περιγραφή	Αντικείμενο
1	Ενδείξεις LED
2	Κουμπί Λειτουργίας με λυχνία ένδειξης LED
3	Θύρα USB Τύπου A (προς το παρόν δεν χρησιμοποιείται στο CDR 900)
4	Υποδοχή DB26 (Καλώδιο Τροφοδοσίας CDR και Διασύνδεσης)
5	Θύρα USB Τύπου A (προς το παρόν δεν χρησιμοποιείται στο CDR 900)
6	Θύρα USB Τύπου B - Θύρα Σύνδεσης PC
7	Ασύρματος Προσαρμογέας
8	Θύρα Ethernet (προς το παρόν δεν χρησιμοποιείται στο CDR 900)

#### 4.6 Ενιαίος Σειριακός Δίαυλος (USB)

Το CDR 900 έχει μια καθορισμένη διαμόρφωση USB, η οποία δεν δύναται να αλλάξει. Αυτό εξασφαλίζει ότι το CDR 900 μπορεί πάντα να συνδεθεί σε ένα μόνο υπολογιστή που εκτελεί την έκδοση λογισμικού CDR 17.8 ή μεταγενέστερη και το λογισμικό CDR 900 Manager, ώστε να μπορείτε να διαμορφώσετε τις απαιτούμενες τις ρυθμίσεις LAN ή WLAN που χρειάζονται από το τοπικό σας δίκτυο. Επιπροσθέτως, είναι σημαντικό να τονιστεί ότι μια σύνδεση USB και με 12V Ισχύ DC που συνδέεται μέσω του καλωδίου τροφοδοσίας και διασύνδεσης CDR 900 απαιτείται για τη διαμόρφωση και την ενημέρωση του υλικολογισμικού στο CDR 900. Η σύνδεση USB πρέπει να γίνει απευθείας με τη θύρα του υπολογιστή. Μην συνδέετε μέσω της θύρας USB.

#### 4.7 Ethernet

Η σύνδεση Ethernet δεν είναι διαθέσιμη αυτή τη στιγμή για τη συσκευή CDR 900.

#### 4.8 Ασύρματο Τοπικό Δίκτυο (WLAN)

Η σύνδεση WLAN 802.11g στο CDR 900 ρυθμίζεται και διαμορφώνεται ενώ η συσκευή είναι συνδεδεμένη μέσω USB σε υπολογιστή που εκτελεί το λογισμικό CDR 900 Manager.

#### 4.9 Λογισμικό CDR 900 Manager

Το λογισμικό CDR 900 Manager είναι μια εφαρμογή για υπολογιστή που εκτελείται στο λειτουργικό σύστημα Microsoft Windows για να διαμορφώσει και να ενημερώσει την συσκευή CDR 900 ώστε να μπορεί να γίνει η χρήση της για ανάκτηση δεδομένων EDR από οχήματα που είναι συμβατά. Ο CDR 900 Manager χρησιμοποιείται για τη ρύθμιση και τη διαμόρφωση της συσκευής CDR 900, έτσι ώστε να μπορείτε να την χρησιμοποιήσετε με την CDR έκδοση 17.8 και με μεταγενέστερο λογισμικό CDR. Χρησιμοποιείται επίσης για την ενημέρωση του υλικολογισμικού του CDR 900 κατά καιρούς.

Το λογισμικό CDR 900 Manager διατίθεται με την έκδοση CDR Λογισμικό CDR 17.8 και μεταγενέστερο. Η πρόσβαση στο λογισμικό CDR 900 Manager γίνεται αυτόματα μέσω της εφαρμογής του λογισμικού CDR.

#### 4.10 Πρόσθετες Λειτουργίες του CDR 900



**ΠΡΟΣΟΧΗ – Δυσλειτουργία μη Εγκεκριμένου Εξαρτήματος**  
Πιθανός κίνδυνος πρόκλησης τραυματισμού

Να γίνεται χρήση μόνο εγκεκριμένων εξαρτημάτων, καλωδίων και τροφοδοτικών CDR 900.



**ΠΡΟΣΟΧΗ– Υπερφόρτωση Καλωδίων -**  
Πιθανός κίνδυνος τραυματισμού

Βεβαιωθείτε ότι όλα τα καλώδια που είναι συνδεδεμένα με μια πηγή υψηλής ισχύος, όπως μια μπαταρία αυτοκινήτου 12 volt, είναι σε καλή κατάσταση. Ενώ ο CDR 900 έχει τη δική του εσωτερική προστασία, ένα σφάλμα στο ίδιο το καλώδιο, ειδικά μια δύναμη στη γείωση, είναι ικανή να δημιουργήσει μια επικίνδυνη κατάσταση που μπορεί να προκαλέσει

##### 4.10.1 Καλώδιο Τροφοδοσίας και Διασύνδεσης CDR 900

Το CDR 900 μπορεί να επικοινωνήσει με τα οχήματα και απευθείας Υποδοχή Σύνδεσης Δεδομένων του οχήματος SAE J1962 (DLC) ή την υποδοχή OBDII. Με το καλώδιο διασύνδεσης CDR 900 μπορεί να γίνει απευθείας σύνδεση σε ένα ECU χρησιμοποιώντας ειδικά καλώδια CDR οχημάτων για απευθείας λήψη στοιχείων. Με το καλώδιο διασύνδεσης CDR 900 γίνεται επίσης μετατροπή της τροφοδοσία σε ECU κατά τη διάρκεια ανάκτησης δεδομένων EDR κατευθείαν από το ECU.

#### 4.10.2 Τροφοδοσία

Το CDR 900 απαιτεί ισχύ 12V DC για τις παρακάτω λειτουργίες:

- ▶ Εγκατάσταση και εγγραφή του CDR 900, Επαναπρογραμματισμό / Ανάκτηση και ασύρματη εγκατάσταση.
- ▶ Επικοινωνία οχημάτων / EDR ανάκτηση διαμέσω ενός συνδέσμου J1962 (OBD) του οχήματος.
- ▶ Επικοινωνία/ ανάκτηση EDR ενώ γίνεται απευθείας σύνδεση με ένα ECU.

#### 4.10.3 Τροφοδοτικό για την Εγκατάσταση του CDR 900

Κατά την εγκατάσταση του CDR 900 για πρώτη φορά, για τον επαναπρογραμματισμό, για την ανάκτηση του υλικολογισμικού συσκευών ή για τη ρύθμιση ασύρματων επικοινωνιών με τον υπολογιστή σας, θα χρειαστεί να συνδέσετε 12V DC στο CDR 900. Για να τροφοδοτήσετε το CDR 900 με 12V DC για αυτό το σκοπό, συνδέστε το στο *Καλώδιο Τροφοδοσίας και Διασύνδεσης CDR 900* στη συσκευή και στη συνέχεια, συνδέστε το καλώδιο τροφοδοσίας 12V από το *Τροφοδοτικό CDR (P/N: F00E900104 ή 02002534)* στην υποδοχή τροφοδοσίας στο *Καλώδιο Τροφοδοσίας και Διασύνδεσης CDR 900*. Να επισημανθεί ότι η τροφοδοσία CDR 900 είναι όμοια με την τροφοδοσία που χρησιμοποιείται από τη διασύνδεση CANplus CDR (P / N: F00E900104 ή 02002534).

#### 4.10.4 Τροφοδοτικό για Λήψεις DLC/OBD

Το CDR 900 μπορεί να τροφοδοτηθεί από την μπαταρία του οχήματος μέσω του καλωδίου DLC κατά την ανάκτηση δεδομένων μέσω του συνδέσμου J1962 (DLC / OBD) του οχήματος με την προϋπόθεση ότι το όχημα διαθέτει επαρκή τάση και τα κυκλώματα τάσης και γείωσης δεν είναι κατεστραμμένα ή βραχυκυκλωμένα. Εάν τα καλώδια CDR 900 δεν υπάρχει επαρκής ισχύς (12V) για σύνδεση με το δίκτυο του οχήματος, το CDR 900 θα σας ενημερώσει για ανεπαρκή ισχύ αναβοσβήνοντας το Δείκτη *LED του Οχήματος* στο CDR 900 με Κόκκινο χρώμα. Για παράδειγμα, αν δεν υπάρχει ή είναι ανεπαρκής η ισχύς 12V (~ 10,5V) στο CDR 900 και είναι συνδεδεμένο με το USB στον υπολογιστή σας, η ένδειξη *LED Οχήματος* θα αναβοσβήνει με κόκκινο χρώμα. Εάν χαθεί ή δεν εντοπιστεί ισχύς 12V, ενώ το CDR 900 λαμβάνει δεδομένα EDR από ένα όχημα, το ηχείο CDR 900 θα σας ειδοποιήσει με ήχο για την απώλεια ισχύος. Μπορεί επίσης να ακουστεί ήχος εάν απομακρυνθεί τυχαία το DLC.

#### 4.10.5 Τροφοδοτικό για Άμεση Λήψη σε ECU

CDR 900 μπορεί να χρησιμοποιηθεί για τη λήψη δεδομένων EDR ενώ συνδέεται απευθείας με ECU. Η ισχύς 12V DC πρέπει να συνδεθεί απευθείας στο *Καλώδιο Τροφοδοσίας και Διασύνδεσης CDR 900* πριν προσπαθήσετε να κάνετε λήψη δεδομένων EDR απευθείας από και προς το ECU. Επίσης, πρέπει να διαλέξετε το κατάλληλο CDR για τα δεδομένα του οχήματος ανακτώνται. Δεν απαιτούνται άλλοι εξωτερικοί προσαρμογείς όταν χρησιμοποιείτε το CDR 900. Η σωστή επιλογή και χρήση των καλωδίων CDR και οι πληροφορίες των εφαρμογών για τα οχήματα




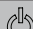
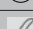
παρέχονται στο αρχείο βοήθειας CDR. Αφού συνδεθεί η ισχύς 12V DC, η εφαρμογή λογισμικού CDR θα δώσει εντολή στο *καλώδιο τροφοδοσίας και διασύνδεσης CDR 900* για να μεταφέρετε την τροφοδοσία στο ECU όταν χρειάζεται και στη συνέχεια να την απενεργοποιήσετε όταν ολοκληρωθεί η ανάκτηση δεδομένων.

#### 4.10.6 Χρήση Παλαιότερων καλωδίων CDR

Για χρήστες που έχουν αγοράσει καλώδια CDR πριν από την κυκλοφορία του CDR 900, μπορούν να επαναχρησιμοποιήσουν αυτά τα καλώδια με το CDR 900 χρησιμοποιώντας τον προσαρμογέα D2ML (P/N: 1699200616) για τη σύνδεση ενός υποστηριζόμενου ECU στο *Καλώδιο Τροφοδοσίας και Διασύνδεσης CDR 900* για την ανάκτηση δεδομένων EDR από ένα υποστηριζόμενο ECU. Ο σύνδεσμος 15 ακίδων καλωδίου CDR συνδέεται στο ένα άκρο του προσαρμογέα D2ML και το άλλο άκρο του προσαρμογέα συνδέεται απευθείας στο καλώδιο Τροφοδοσίας και Διασύνδεσης CDR 900. Το λογισμικό CDR λειτουργεί ακριβώς όπως και με την παλαιότερη ενότητα CANplus.

#### 4.10.7 Ενδείξεις LED

Επτά Δίοδοι Εκπομπής Φωτός (LED) είναι εγκαταστημένοι στο μπροστινό μέρος του CDR 900. Οι ενδείξεις LED δίνουν τις παρακάτω πληροφορίες κατάστασης.

LED simbol	Funkcija
	Δείκτης Σφάλματος
	Επικοινωνίας Οχήματος
	Κουμπί Τροφοδοσίας
	Επικοινωνίας Κεντρικού
	Υπολογιστή
F1	Λειτουργία 1 (δεν χρησιμοποιείται)
F2	Λειτουργία 2 (δεν χρησιμοποιείται)

### 4.11 Υποστηριζόμενες Διασυνδέσεις

Οι παρακάτω ενότητες απαριθμούν τις διασυνδέσεις που υποστηρίζονται από το CDR 900. Δεν είναι συνηθισμένο για τους χρήστες CDR να γνωρίζουν αυτές τις πληροφορίες, αλλά είναι σημαντικό να τις παραθέσουμε για τους ενδιαφερόμενους σχετικά με τις δυνατότητες του CDR 900.

#### 4.11.1 Φυσικό Επίπεδο Διασυνδέσεων CDR 900

Οι παρακάτω επικοινωνίες φυσικού δικτύου υποστηρίζονται από το CDR 900.

- ▶ CAN (3 ανεξάρτητα κανάλια)
- ▶ Κανάλι 1 στα 125/250/500/1000kbps
- ▶ Κανάλι 2 στα 125/250/500/1000kbps
- ▶ Κανάλι 3 στα 125/250/500/1000kbps
- ▶ Δύο κανάλια UART (Γραμμές K & L)
- ▶ Ένα J1850
- ▶ Ένα J1708

#### 4.11.2 Διασυνδέσεις πρωτοκόλλου

Οι διασυνδέσεις πρωτοκόλλων που υποστηρίζονται από το CDR 900 είναι οι παρακάτω. Ανάλογα με το όχημα στο οποίο συνδέεται το CDR Tool, το λογισμικό CDR επιλέγει αυτόματα το απαραίτητο πρωτόκολλο και τη φυσική διασύνδεση για επικοινωνία με τα υποστηριζόμενα δίκτυα οχημάτων\*.

- ▶ SAE J1939 (3 ανεξάρτητα κανάλια) • SAE J1708/ J1587
- ▶ SAE J1850 VPW / PWM
- ▶ SAE 2740 (GM UART)
- ▶ SAE J2818 – KWP1281
- ▶ SAE J2284 στα 125/250/500kbps
- ▶ SAE J2411 (GM Μονό Καλώδιο CAN) • SAE J2610
- ▶ ISO 13400 - DoIP
- ▶ ISO 15765
- ▶ ISO 14230 – KWP 2K
- ▶ ISO 9141-2
- ▶ ISO 11898-1 CAN-FD
- ▶ ISO 11898-3 (CAN Ανθεκτικό στις Βλάβες) • GMW 3110 (GM LAN)

\*Το CDR 900 είναι ικανό να υποστηρίξει τα παραπάνω πρωτόκολλα και φυσικές διασυνδέσεις. Ωστόσο, αυτό δεν σημαίνει ότι το λογισμικό CDR χρησιμοποιεί πραγματικά όλα τα αναφερόμενα πρωτόκολλα και φυσικές διασυνδέσεις για τα επί του παρόντος υποστηριζόμενα οχήματα.

### 4.12 Περιγραφές Υλικού Εξαρτημάτων CDR 900

#### 4.12.1 Καλώδιο τροφοδοσίας και Διασύνδεσης CDR 900 (P / N: 1699200602)



Αυτό το καλώδιο είναι απαραίτητο για την τροφοδοσία της συσκευής CDR 900 κατά την εγκατάσταση, την εγγραφή, τον προγραμματισμό και στη συνέχεια την σύνδεση με οχήματα και ECU για λήψη δεδομένων EDR. Μόλις συνδεθεί, ίσως θέλετε να αφήσετε το *Καλώδιο Τροφοδοσίας και Διασύνδεσης CDR* συνδεδεμένο στο CDR 900 για επόμενη χρήση αργότερα.



#### Αλλαγή Ισχύος 12V στα ECU

Το CDR Tool είναι ικανό να συνδέει και να ανακτά δεδομένα EDR απευθείας από τα ECU εάν τα ηλεκτρονικά DLC / OBD του οχήματος είναι κατεστραμμένα ή μη προσβάσιμα. Η σύνδεση του CDR 900 απευθείας σε ένα ECU για λήψη δεδομένων EDR απαιτεί ένα ειδικό CDR καλώδιο και ενδεχομένως έναν προσαρμογέα όπως ο Προσαρμογέας FlexRay CDR 500. Για την διαδικασία απαιτείται επίσης η παροχή ισχύος 12V DC στο ECU πριν γίνει επικοινωνία μαζί του. Το CDR 900 παρέχει ισχύ 12V DC στο ECU μέσω του Καλωδίου Τροφοδοσίας και Διασύνδεσης του CDR 900 όταν μια εξωτερική πηγή 12V όπως το τροφοδοτικό CDR (P / N: 02002435) ή η μπαταρία του οχήματος είναι συνδεδεμένη με αυτήν. Τη σωστή στιγμή κατά τη διάρκεια της λήψης, το λογισμικό CDR Tool σηματοδοτεί το CDR 900 να μεταφέρει την ισχύ 12V DC μέσω του καλωδίου CDR στην ECU πριν επικοινωνήσει και κατεβάσει δεδομένα EDR. Όταν ολοκληρωθεί, το λογισμικό του Εργαλείου CDR διακόπτει τη λειτουργία του ECU.

Μια λυχνία ένδειξης LED στο καλώδιο τροφοδοσίας CDR 900 δείχνει την κατάσταση της εναλλαγής ισχύος στο ECU. Ο πίνακας που ακολουθεί περιγράφει τα χρώματα του LED κατά τη διαδικασία της λήψης.

Χρώμα LED	Κατάσταση
Κίτρινο	Εφαρμόζεται ισχύς 12V DC αλλά η ισχύς δεν αλλάζει στο ECU
Πράσινο	Η ισχύς 12V DC μεταβαίνει στο ECU
Χωρίς φωτισμό	Η ισχύς 12V DC δεν εφαρμόζεται ή το καλώδιο έχει βλάβη

#### 4.12.2 DLC/OBD J1962 Καλώδιο (P/N: 1699200615)



Η χρήση του καλωδίου OBD / DLC J1962 γίνεται κατά τη λήψη δεδομένων EDR όταν συνδέεται με τον σύνδεσμο DLC / OBD του οχήματος και με το άλλο άκρο γίνεται σύνδεση στο καλώδιο Τροφοδοσίας και Διασύνδεσης CDR 900.

#### 4.12.3 D2ML, Προσαρμογέας Καλωδίου Παλαιού Τύπου CDR (P / N: 1699200616)



Αυτός είναι ο προσαρμογέας που απαιτείται για τη σύνδεση των υφιστάμενων (παλαιού τύπου) CDR κατευθείαν στα καλώδια της μονάδας στο καλώδιο διασύνδεσης & τροφοδοσίας CDR 900. Παρόλο που τα νέα καλώδια CDR 900 (που ενώνονται απευθείας) δεν θα απαιτούν αυτόν τον προσαρμογέα, πολλά από τα υπάρχοντα καλώδια CDR παλαιού τύπου απαιτούν αυτόν τον προσαρμογέα, καθώς



η υποστήριξη των παλαιότερων οχημάτων μεταφέρεται στη νέα συσκευή CDR 900.

#### 4.12.4 1 μέτρο Επέκταση Καλωδίου (P/N: 1699200617)



Το καλώδιο Επέκτασης CDR 900 επεκτείνει την εμβέλεια του CDR 900.

#### 4.12.5 USB A σε B, Υψηλής Αντοχής, Καλώδιο 3 μέτρων (P/N: 1699200385)



Το καλώδιο USB A στο B είναι μεγάλης αντοχής καλώδιο 3 μέτρων που παρέχει σταθερή σύνδεση μεταξύ του CDR 900 και του υπολογιστή. Ακόμη και αν υπάρχει η ασύρματη επιλογή, το καλώδιο USB είναι απαραίτητο για να γίνει διαμόρφωση, επαναπρογραμματισμός και εγγραφή του CDR 900.

#### 4.12.6 Ασύρματη Συσκευή Κλειδώματος 802.11 (P/N: 1699200155)



Δύο Ασύρματες 802.11n Συσκευές Κλειδώματος παρέχουν ασύρματες επικοινωνίες από σημείο σε σημείο μεταξύ του CDR 900 και του PC. Ανάλογα με τη χώρα που πωλείται το CDR 900, αυτές οι συσκευές κλειδώματος ενδέχεται να μην παρέχονται με το CDR 900.

#### 4.12.7 Τροφοδοτικό DR 12V DC (P/N: F00E900104, σετ / 02002435, Μόνο P/S)

Το CDR 900 χρησιμοποιεί την τρέχουσα τροφοδοσία DCV Tool 12V που περιλαμβάνεται στα βασικά CDR DLC / OBD Σετ που προσφέρονται σήμερα. Επειδή οι περισσότεροι χρήστες είναι πιθανό να το έχουν ήδη στην κατοχή τους, το τροφοδοτικό 12V DC δεν περιλαμβάνεται στα σετ CDR 900.

## 5. Κατά την Εκκίνηση

Οι ακόλουθες ενότητες παρέχουν τις πληροφορίες που απαιτούνται για να ξεκινήσετε την χρήση του CDR 900 με το λογισμικό CDR Tool έκδοση 17.8 και μεταγενέστερη.

Για την εγκατάσταση και τη ρύθμιση του CDR 900, οι χρήστες θα χρειαστούν κάνουν εγγραφή λογισμικού CDR για να κατεβάσουν, να εγκαταστήσουν και να ενεργοποιήσουν την έκδοση λογισμικού CDR

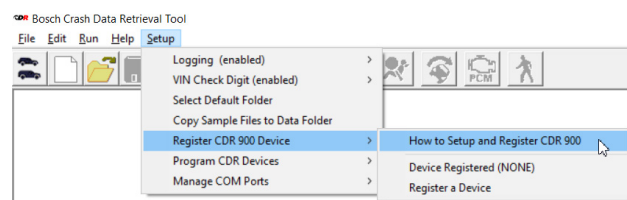
Tool 17.8 ή μεταγενέστερη έκδοση από το [www.boschdiagnostics.com](http://www.boschdiagnostics.com) στον παρακάτω σύνδεσμο: <https://www.boschdiagnostics.com/cdr/software-downloads> Οι συνδρομές λογισμικού CDR μπορούν να αγοραστούν από έναν εξουσιοδοτημένο διανομέα του CDR Tool στην περιοχή ή τη χώρα του πελάτη. Κάντε κλικ στον παρακάτω σύνδεσμο ή επισκεφθείτε τη διεύθυνση URL για περισσότερες οδηγίες σχετικά με την εγκατάσταση του πιο πρόσφατου λογισμικού του CDR Tool :

[https://www.boschdiagnostics.com/cdr/sites/cdr/files/CDR\\_software\\_Installation\\_Manual\\_31\\_0\\_0\\_0\\_2.pdf](https://www.boschdiagnostics.com/cdr/sites/cdr/files/CDR_software_Installation_Manual_31_0_0_0_2.pdf)

### 5.1 Λογισμικό CDR 900 Manager

Μέσα από αυτό το εγχειρίδιο, θα δείτε αναφορές στο λογισμικό CDR 900 Manager (VCI Manager (CDR)). Αυτό το λογισμικό διατίθεται ως τμήμα του λογισμικού CDR Tool έκδοση 17.8 και μεταγενέστερη και εγκαθίσταται αυτόματα κατά την διάρκεια της εγκατάστασής του. Το λογισμικό CDR 900 Manager επιτρέπει τη σύνδεση του CDR 900 σε έναν υπολογιστή, επαναπρογραμματίζοντας τη συσκευή με ενημερώσεις ανάλογα με τις ανάγκες, την ανάκτηση σε περίπτωση σπάνιων συνθηκών σφάλματος και την ανάκτηση της συσκευής που θα χρησιμοποιηθεί για πρώτη φορά. Το Λογισμικό CDR Tool θα αλληλεπιδρά με το λογισμικό του CDR Manager όταν χρειάζεται, αλλά οι χρήστες μπορούν επίσης να εκκινήσουν το λογισμικό Manager από το μενού έναρξης κάτω από το μενού BOSCH.

Για να ξεκινήσουν οι χρήστες θα πρέπει να *Εγκαταστήσουν και να Εγγραψουν* το CDR 900 μέσω του λογισμικού εφαρμογής CDR ανοίγοντας το *Λογισμικό CDR Tool (έκδοση 17.8 ή νεότερη)* και ακολουθώντας τις οδηγίες που δίνονται πατώντας στο *Πώς να Εγκαταστήσω και να Εγγράψω το CDR 900 από την επιλογή Εγγραφή Συσκευής CDR 900* κάτω από το *Μενού Εγκατάστασης* στο Λογισμικό CDR Tool.



Οι οδηγίες θα καθοδηγήσουν τους χρήστες μέσω της διαδικασίας εγκατάστασης και καταχώρησης του CDR 900 τους. Ακολουθεί μια σύνοψη των βημάτων που απαιτούνται πριν από τη χρήση του CDR 900:

1. Προγραμματίστε (κάντε ανάκτηση) το CDR 900 για πρώτη φορά.
2. Ρυθμίστε τη λειτουργία CDR 900 για Ασύρματη λειτουργία (προαιρετικό).
3. Καταχωρίστε το CDR 900 με το λογισμικό του CDR Tool.

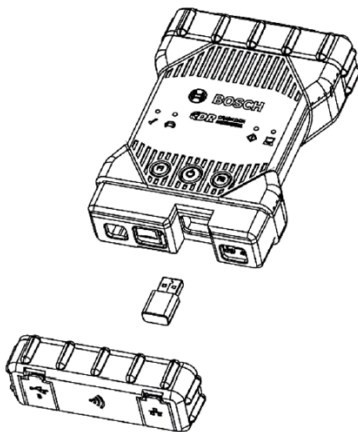
Η Εγκατάσταση και η διαδικασία Εγγραφής καλύπτονται επίσης από το παρών έγγραφο χρήστη. Συνιστάται, ωστόσο, οι χρήστες να ανατρέχουν στο Λογισμικό CDR Tool για τις πιο πρόσφατες οδηγίες σχετικά με τη ρύθμιση του CDR 900 και την εγγραφή τους για χρήση.

### 5.1.1 Ρύθμιση Ασύρματης Λειτουργίας CDR 900 (Hardware)

Το CDR 900 μπορεί να ρυθμιστεί έτσι ώστε να επικοινωνεί με τον υπολογιστή ασύρματα χρησιμοποιώντας τα δύο Ασύρματα Συστήματα Κλειδώματος (P / N: 1699200155). Η χρήση της Ασύρματης Συσκευής Κλειδώματος επιτρέπει στον υπολογιστή να συνδεθεί στο CDR 900 μέσω απλής ασύρματης σύνδεσης από σημείο σε σημείο (point to point). Αυτή είναι η μέθοδος που προτιμάται για τη ασύρματη σύνδεση του CDR 900 με έναν υπολογιστή.

Αρχικά, το ασύρματο σύστημα κλειδώματος πρέπει να εγκατασταθεί στο CDR 900. Ακολουθήστε την παρακάτω διαδικασία για να εγκαταστήσετε τον ασύρματο προσαρμογέα στο CDR 900 σας.

1. Βεβαιωθείτε ότι η τροφοδοσία ισχύος έχει αφαιρεθεί από το CDR 900.
2. Αφαιρέστε την κατώτερη θήκη από το CDR 900.
3. Εγκαταστήστε τον ασύρματο προσαρμογέα στη θύρα USB.
4. Επανατοποθετήστε την κατώτερη θήκη του CDR 900.



Στη συνέχεια, εγκαταστήστε το δεύτερο ασύρματο σύστημα κλειδώματος από το σετ σας στον υπολογιστή. Ακολουθήστε την παρακάτω διαδικασία για να εγκαταστήσετε την ασύρματη συσκευή κλειδώματος στον υπολογιστή σας.

1. Προσδιορίστε μια συμβατή θύρα USB 2.0 στον υπολογιστή σας που είναι προσβάσιμη. Μη συνδέετε τον ασύρματο προσαρμογέα σε θύρα USB .
2. Εγκαταστήστε τον ασύρματο προσαρμογέα στη θύρα USB του υπολογιστή. Ίσως χρειαστεί να περιμένετε να εγκαταστήσει ο υπολογιστής σας και να διαμορφώσει το πρόγραμμα εγκατάστασης (driver) και προσαρμογής του ασύρματου δικτύου στον υπολογιστή σας.

Ο υπολογιστής σας και το υλικό CDR 900 είναι έτοιμα για ασύρματη σύνδεση.

Υπενθύμιση: Θα πρέπει πάντα να χρησιμοποιείτε τα Windows για την Ασφαλή Κατάργηση του ασύρματου προσαρμογέα, προτού τον αφαιρέσετε με φυσικό τρόπο από τον υπολογιστή σας.

### 5.1.2 Αναγνώριση του CDR 900 από τον σειριακό αριθμό

Η καλύτερη μέθοδος για να καταγράψετε το CDR 900 σας είναι να ανατρέξετε στον Σειριακό αριθμό στην πίσω επικέτα του CDR 900. Είναι οι τελευταίοι 8 χαρακτήρες του κωδικού αναγνώρισης προϊόντος που βρίσκονται ακριβώς κάτω από τον barcode στην επικέτα. Το CDR 900 μπορεί επίσης να αναγνωριστεί ηλεκτρονικά χρησιμοποιώντας τον σειριακό αριθμό όπως αυτός αποτυπώνεται στην επικέτα. Ίσως χρειαστεί να ανατρέξετε σε αυτόν τον σειριακό αριθμό όταν χρησιμοποιείτε ή καταχωρείτε το CDR 900 με το λογισμικό CDR Tool.

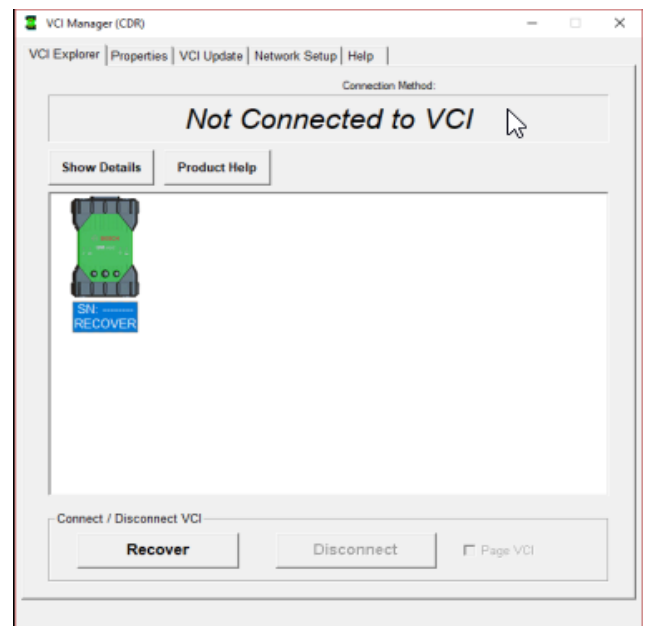
## 5.2 Εγκατάσταση Λογισμικού CDR 900

Αυτή η ενότητα περιγράφει τη ρύθμιση του λογισμικού CDR 900.

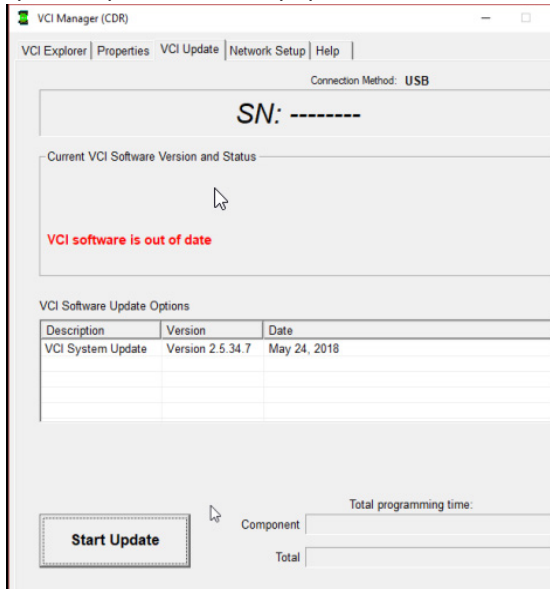
### 5.2.1 Το CDR 900 και η Πρώτη Χρήση

Το CDR 900 αποστέλλεται από το εργοστάσιο χωρίς υλικολογισμικό στη συσκευή. Η πρώτη σύνδεσή σας με ηλεκτρονικό υπολογιστή περιλαμβάνει τον προγραμματισμό του CDR 900, ο οποίος συνίσταται από την "ανάκτηση" της συσκευής με το νέο υλικολογισμικό. Πριν προβείτε σε αυτή την ενέργεια, θα χρειαστεί να ενεργοποιήσετε το CDR 900 και να συνδέσετε στο καλώδιο USB για να διαμορφώσετε το CDR 900 σας. Ακολουθήστε τα παρακάτω βήματα για να εγκαταστήσετε το υλικολογισμικό του CDR 900 για πρώτη φορά.

1. Εκκινήστε το λογισμικό CDR Tool και επιλέξτε το *Πρόγραμμα CDR 900* από τις *Συσκευές Προγράμματος CDR* κάτω από το *Μενού Εγκατάστασης*. Ο CDR 900 Manager θα εμφανιστεί και είναι έτοιμος για να γίνει σύνδεση με τη συσκευή. Πριν περάσετε στο επόμενο βήμα, βεβαιωθείτε ότι υπάρχει ισχύς 12V DC από το Τροφοδοτικό CDR (P / N: 02002435) συνδέεται στο *Καλώδιο Τροφοδοσίας και Διασύνδεσης CDR 900* και το CDR 900 συνδέεται στον υπολογιστή χρησιμοποιώντας το καλώδιο USB. Το CDR 900 θα εκκινήσει την Λειτουργία Ανάκτησης (μόνο στην εργοστασιακή ρύθμιση κατά την πρώτη φορά).



- Όταν κάνετε κλικ στο νέο εικονίδιο CDR 900 στην οθόνη του CDR 900 Manager, το κουμπί Σύνδεση θα αλλάξει σε κουμπί Ανάκτηση. Το CDR 900 σας θα εμφανίζεται χωρίς τον σειριακό αριθμό όταν συνδέεται πρώτα με το CDR 900 Manager.
- Επιλέξτε το κουμπί Ανάκτηση για να εκκινήσετε τη διαδικασία ενημέρωσης.
- Επιλέξτε το κουμπί Έναρξη Ενημέρωσης για να εγκαταστήσετε το υλικολογισμικό στο CDR 900.



- Μην αποσυνδέετε το CDR 900 από τον υπολογιστή και μην αφαιρείτε το τροφοδοτικό από το CDR 900 κατά τη διάρκεια της ενημέρωσης. Πατήστε OK για να συνεχίσετε.
- Η διαδικασία ενημέρωσης θα χρειαστεί περίπου 5 λεπτά για να ολοκληρωθεί. Μόλις ολοκληρωθεί η διαδικασία ενημέρωσης, θα γίνει αυτόματη επανεκκίνηση του CDR 900. Περιμένετε μέχρι να ακούσετε τον ήχο από το CDR 900 πριν προχωρήσετε στη χρήση του CDR 900. Συνεχίστε μόνο αφού ακούσετε τον ήχο.
- Το εικονίδιο CDR 900 στον CDR 900 Manager θα δείξει ότι είναι έτοιμο να συνδεθεί στον υπολογιστή. Κάντε κλικ στο εικονίδιο του CDR 900 στο παράθυρο διαχειριστή και, στη συνέχεια, κάντε κλικ στο κουμπί Σύνδεση στην οθόνη. Ένα πράσινο σήμα τσεκ θα εμφανιστεί όταν συνδεθείτε με επιτυχία. Παρακάτω παρουσιάζονται οι πιθανές καταστάσεις εικονιδίων σύνδεσης που ενδέχεται να εμφανίζονται στο παράθυρο διαχειριστή CDR 900 ανάλογα με τον τρόπο σύνδεσης του CDR 900 με τον υπολογιστή.

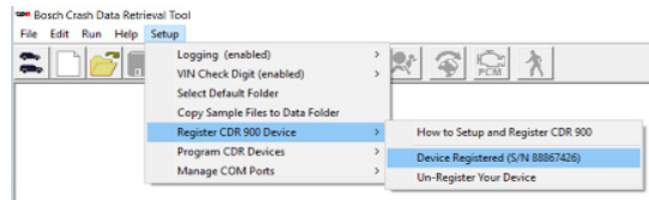
Περιγραφή	Εικονίδιο
Το CDR 900 Manager θα συνδεθεί με το CDR 900 μέσω USB	
Ο CDR 900 Manager είναι συνδεδεμένος στο CDR 900	
Ο CDR 900 Manager θα συνδεθεί στο CDR 900 μέσω Ασύρματου δικτύου	
Το Ασύρματο Point-to-Point δεν έχει εγκατασταθεί. Συνδέστε το CDR 900 στον υπολογιστή χρησιμοποιώντας καλώδιο USB για να ολοκληρώσετε την	
Οι ασύρματοι προσαρμογείς στον υπολογιστή και στον Tester είναι ασύμβατοι μεταξύ τους.	

Μόλις το CDR 900 είναι σε θέση να επικοινωνήσει με την εφαρμογή CDR του υπολογιστή σας, το μόνο που πρέπει να κάνετε είναι να καταχωρίσετε τη συσκευή με το λογισμικό CDR Tool και στην συνέχεια είναι έτοιμο για χρήση.

### 5.2.2 Καταχώριση του CDR 900

Το Λογισμικό CDR Tool απαιτεί την καταχώριση συσκευής CDR 900 πριν από τη λήψη δεδομένων EDR από υποστηριζόμενα οχήματα. Ακολουθήστε τα βήματα παρακάτω για να καταχωρήσετε το CDR 900 με το λογισμικό CDR. Αν θέλετε να χρησιμοποιήσετε μια άλλη συσκευή CDR 900 μετά την εγγραφή σας, τότε θα πρέπει να καταργήσετε την καταχώριση και να καταχωρίσετε τη νέα συσκευή στη θέση της. Η εγγραφή μπορεί να ολοκληρωθεί μόνο όταν το CDR 900 είναι συνδεδεμένο στον υπολογιστή με το καλώδιο USB και παρέχεται τροφοδοσία 12V. Η εγγραφή δεν μπορεί να πραγματοποιηθεί με ασύρματη σύνδεση.

- Εκκινήστε το λογισμικό CDR Tool (έκδοση 17.8 ή μεταγενέστερη).
- Συνδέστε το CDR 900 με τον υπολογιστή σας με χρήση καλωδίου USB. Βεβαιωθείτε ότι παρέχετε επίσης ισχύ 12V στη συσκευή.
- Επιλέξτε *Καταχώριση Συσκευής* από την επιλογή *Καταχώρισης Συσκευής CDR 900* από το λογισμικό CDR Tool *του μενούεγκατάστασης*.
- Η συσκευή σας θα εγγραφεί και θα είναι εμφανής κατά την προβολή του αναπτυσσόμενου μενού κάτω από την *Εγγραφή Συσκευών CDR* (δείτε παρακάτω).



Για να καταργήσετε μια συσκευή, απλά επιλέξτε *Κατάργηση της Συσκευής* Σας από την ίδια επιλογή του μενού και οι πληροφορίες του δικού σας CDR 900 θα σβηστούν.

## 5.3 Εγκατάσταση ασύρματων επικοινωνιών (λογισμικό)

Το CDR 900 είναι ικανό να επικοινωνεί με έναν υπολογιστή μέσω ασύρματης σύνδεσης Point to Point. Αυτή η σύνδεση απαιτεί τη χρήση των δύο Ασύρματων 802.11 Συσκευών Κλειδώματος (P / N: 1699200155) που ενδέχεται να έχουν συμπεριληφθεί στο σετ CDR ή να αγοραστούν ξεχωριστά. Ανατρέξτε Στο τμήμα 5.2.2 *CDR 900 Ασύρματη Εγκατάσταση (Υλικό)* για να ρυθμίσετε το CDR 900 και το υλικό του υπολογιστή σας για να επικοινωνήσετε ασύρματα. Αυτή η ενότητα περιγράφει τον τρόπο με τον οποίο μπορείτε να αποκτήσετε το λογισμικό CDR 900 σας για να επικοινωνήσετε ασύρματα μέσω ενός δικτύου Point to Point και θεωρεί ότι οι ασύρματες συσκευές κλειδώματος είναι ήδη εγκατεστημένες.

Η παρακάτω εικόνα δείχνει ένα CDR 900 συνδεδεμένο σε ένα φορητό υπολογιστή που χρησιμοποιεί την ασύρματη επικοινωνία Point to Point.



Σημειώστε ότι τα βήματα που παρουσιάζονται παρακάτω υποθέτουν ότι εκτελείτε το λειτουργικό σύστημα Windows 7 στον υπολογιστή σας. Τα βήματα για άλλες εκδόσεις του λειτουργικού συστήματος των Windows ενδέχεται να είναι λίγο διαφορετικά.

1. Συνδέστε το CDR 900 με τον υπολογιστή σας με χρήση καλωδίου USB. Μην συνδέετε το καλώδιο USB CDR 900 σε θύρα USB .
2. Εφαρμόστε ισχύ 12V στο *Καλώδιο Τροφοδοσίας και Διασύνδεσης CDR 900* στη συνέχεια, αφήστε το CDR 900 να ξεκινήσει πλήρως (ακούστε το μπιπ).
3. Εκκινήστε το λογισμικό του CDR Tool και επιλέξτε *Πρόγραμμα CDR 900* από το μενού *Εγκατάσταση*. Αυτό το βήμα εκκινεί το λογισμικό CDR 900 Manager.
4. Κάντε κλικ στο εικονίδιο CDR 900 στην προβολή και κάντε κλικ στην επιλογή *Σύνδεση*.
5. Αφαιρέστε το καλώδιο USB από τον υπολογιστή και το CDR 900 και θα πρέπει να είστε σε θέση να συνδεθείτε ασύρματα. Θα εμφανιστεί το παρακάτω εικονίδιο στην οθόνη διαχείρισης του CDR 900 Manager που επιβεβαιώνει μια ασύρματη σύνδεση.



6. Την επόμενη φορά που θα εφαρμόσετε ισχύ 12V στο CDR 900 εξαιτίας του υπολογιστή του χρήστη, του εταιρικού δικτύου και των απαιτήσεων και ρυθμίσεων ασφαλείας του χρήστη. Οι περιορισμοί λειτουργίας που παρουσιάζονται παραπάνω δεν μπορούν να επιλυθούν από τη Bosch και η μελλοντική λειτουργία των ασύρματων χαρακτηριστικών μπορεί να μην είναι δυνατή.

! **ΣΗΜΑΝΤΙΚΟ:** Οι ασύρματες συνδέσεις μεταξύ του CDR 900 και του υπολογιστή ενδέχεται να μην υποστηρίζονται σε όλες τις διαμορφώσεις υπολογιστών και δικτύων εργασίας, συμπεριλαμβανομένων των υπολογιστών που χρησιμοποιούν ένα Εικονικό Ιδιωτικό Δίκτυο (VPN). Αυτό δεν οφείλεται σε περιορισμούς του υλικού CDR 900 και του λογισμικού, αλλά μπορεί να είναι Εξαιτίας του υπολογιστή του χρήστη, του εταιρικού δικτύου και των απαιτήσεων και ρυθμίσεων ασφαλείας του χρήστη. Οι περιορισμοί λειτουργίας που παρουσιάζονται παραπάνω δεν μπορούν να επιλυθούν από τη Bosch και η μελλοντική λειτουργία των ασύρματων χαρακτηριστικών μπορεί να μην είναι δυνατή.

! Η εμβέλεια του ασύρματου τηλεφώνου CDR 900 μπορεί να φτάσει έως 100 μέτρα χωρίς εμπόδια μεταξύ του CDR 900 και PC. Ωστόσο, αυτό το εύρος δεν μπορεί να είναι εγγυημένη, καθώς μπορεί να ποικίλει ανάλογα με το φόντο RF (ραδιοσυχνότητα) θορύβου στο περιβάλλον που χρησιμοποιείται. Επίσης, να έχετε κατά νου ότι ο αριθμός, το πάχος και θέση των τοίχων, οροφών ή άλλων αντικειμένων που τα ασύρματα σήματα που πρέπει να περάσουν μπορεί να περιορίσουν το και τα ποσοστά επικοινωνίας δεδομένων σημαντικά. Προς το εξασφαλίστε τη σωστή λειτουργία με το λογισμικό CDR, είναι συνιστάται να μην υπερβαίνει τα 10 μέτρα μεταξύ του CDR 900 και PC.

### 5.3.1 Αλλαγή του Σημείου Ασύρματης Σύνδεσης Point-to-Point - Φράση Πρόσβασης

Μια προκαθορισμένη φράση κωδικού πρόσβασης παρέχεται μέσω του λογισμικού CDR 900 Manager και δεν χρειάζεται να εισάγεται κατά τη διάρκεια της ασύρματης ρύθμισης Point to Point. Αν χρειάζεστε να επαναφέρετε τη φράση εισόδου, μπορείτε να χρησιμοποιήσετε τα παρακάτω βήματα. Τα βήματα που ακολουθούν προϋποθέτουν ότι εκτελείτε το λειτουργικό σύστημα Windows 7 στον υπολογιστή σας.

1. Στη δεξιά πλευρά της Γραμμής Εργασιών των Windows, κάντε κλικ στο κουμπί Προβολή Ασύρματων Δικτύων. Εμφανίζεται μια λίστα με τα διαθέσιμα ασύρματα δίκτυα στην περιοχή του υπολογιστή σας.
2. Επιλέξτε Άνοιγμα του Δικτύου και του Κέντρου Κοινής χρήσης.
3. Επιλέξτε Διαχείριση Ασύρματων Δικτύων από την αριστερή στήλη.
4. Επιλέξτε Αλλαγή μενού προσαρμογέα και επιλέξτε CDR 900 από τη λίστα.
5. Αφαιρέστε το αποθηκευμένο δίκτυο (Point to Point). Το όνομα θα απαρτίζεται από το CDR 900 και τα 8 τελευταία ψηφία του σειριακού αριθμού CDR 900 (CDR 900 xxxxxx).
6. Όταν επανασυνδέετε το CDR 900 στον υπολογιστή χρησιμοποιώντας το καλώδιο USB, θα δημιουργηθεί μια νέα φράση.

### 5.4 Έλεγχος Υλικολογισμικού CDR 900

Το λογισμικό CDR Tool έχει μια επιλογή Test CDR 900 η οποία συνδέεται με την εφαρμογή στο εγγεγραμμένο CDR 900 και επαληθεύει ότι η συσκευή μπορεί να επικοινωνεί και έχει το πιο πρόσφατο λογισμικό. Οι χρήστες θα πρέπει να βεβαιωθούν ότι το CDR 900 είναι συνδεδεμένο μέσω του καλωδίου USB και ότι έχει εφαρμοστεί ισχύς 12V στο CDR 900 πριν προβούν σε δοκιμή της συσκευής.

Εάν χρειάζεται να ενημερωθεί το υλικολογισμικό του CDR 900, ο χρήστης θα ενημερωθεί μέσω αναδυόμενης οθόνης και θα ρωτηθεί εάν θα ήθελε να επαναπρογραμματίσει την συσκευή. Ο χρήστης μπορεί να επιλέξει να κάνει ενημέρωση την συγκεκριμένη στιγμή ή να επαναπρογραμματίσει το CDR 900 αργότερα χρησιμοποιώντας το Πρόγραμμα CDR 900 από το μενού Εγκατάστασης.



Το Λογισμικό CDR 900 μπορεί να κάνει ενημέρωση μόνο όταν είναι συνδεδεμένο στον υπολογιστή με το καλώδιο USB και όχι μέσω ασύρματης σύνδεσης.

### 5.4.1 Ορίστε την Εργοστασιακή Ρύθμιση για Ασύρματη Σύνδεση

Η επιλογή του πλήκτρου Επαναφορά Εργοστασιακών Ρυθμίσεων στην καρτέλα "Εγκατάσταση Δικτύου" του CDR 900 Manager επαναφέρει το CDR 900 στις ρυθμίσεις επικοινωνίας Point to Point που είχε όταν ξηγήλθε από το εργοστάσιο. Όλες οι ενημερώσεις λογισμικού που έχουν εγκατασταθεί στο CDR 900 είναι ακόμα εγκατεστημένες. Όταν ολοκληρωθεί η επαναφορά του CDR 900, το λογισμικό CDR 900 Manager εμφανίζει την καρτέλα VCI Explorer. Όλες οι ασύρματες διαμορφώσεις AP θα χαθούν.

## 5.5 Αυτόματο Διαγνωστικό Πρόγραμμα Εκκίνησης (POST)

Όταν διαχετεύετε για πρώτη φορά ρεύμα σε ένα CDR 900 με υλικολογισμικό, εκτελείται ο έλεγχος λειτουργίας Power On Self Test (POST). Θα πρέπει να παρατηρήσετε μια ακολουθία φώτων και να ακούσετε το "Μπιπ" υποδεικνύοντας ότι το CDR 900 λειτουργεί σωστά.



Εάν παρουσιαστεί βλάβη, ακούγεται ένα συνεχές ακουστικό ηχητικό σήμα και εμφανίζεται μια ακολουθία φωτεινών σημμάτων που περιλαμβάνει την κόκκινη λυχνία σφάλματος. LED

## 5.6 Σύνδεση του CDR 900 σε ένα Όχημα

Το σετ CDR 900 περιλαμβάνει ένα καλώδιο διασύνδεσης (CDR 900 Καλώδιο Τροφοδοσίας και Διασύνδεσης) και Καλώδιο DLC / OBD J1962. Αυτά τα καλώδια χρησιμοποιούνται για τη σύνδεση του CDR 900 με τον Σύνδεσμο Δεδομένων SAE J1962 (DLC) του οχήματος.

Ανατρέξτε στο ηλεκτρονικό διάγραμμα συνδεσμολογίας του οχήματος που δοκιμάζετε για να προσδιορίσετε τη θέση του DLC στο όχημα.

1. Συνδέστε το άκρο 16 ακίδων του Καλωδίου Τροφοδοσίας και Διασύνδεσης CDR 900 στην κορυφή του CDR 900 και στη συνέχεια σφίξτε τις βίδες.
2. Συνδέστε το DLC / OBD J1962 στο Καλώδιο Τροφοδοσίας και Διασύνδεσης CDR 900
3. Συνδέστε το άκρο 16 ακίδων του καλωδίου J1962 στην υποδοχή DLC του οχήματος.

## 5.6.1 Τροφοδότηση του CDR 900

Το CDR 900 θα τροφοδοτείται από τη μπαταρία 12 volt του οχήματος. Αν δεν υπάρχει τροφοδοσία μέσω του συνδέσμου DLC / OBD του οχήματος, ο χρήστης μπορεί να χρησιμοποιήσει τον αντάπτορα για το άναμμα τσιγάρων CDR που είναι συνδεδεμένος στο καλώδιο τροφοδοσίας και διασύνδεσης CDR 900 για να θέσει σε λειτουργία το CDR 900.

## 5.7 Συνδέστε το CDR 900 σε ένα ECU

Το σετ CDR 900 περιλαμβάνει ένα καλώδιο διασύνδεσης (Καλώδιο Τροφοδοσίας και Διασύνδεσης CDR 900) το οποίο συνδέεται απευθείας με καλώδια CDR συγκεκριμένων οχημάτων για τη λήψη δεδομένων ενώ συνδέεται απευθείας με ένα ECU. Παρέχεται επίσης ένας προσαρμογέας που επιτρέπει στο CDR 900 να συνδεθεί με παλαιότερα καλώδια CDR που κυκλοφόρησαν πριν από την έκδοση CDR 900. Ανατρέξτε στο αρχείο βοήθειας του λογισμικού εργαλείων CDR για να καθορίσετε ποιο καλώδιο CDR θα χρησιμοποιηθεί για συμβατά οχήματα.

### 5.7.1 Τροφοδότηση του CDR 900 για Άμεσες συνδέσεις ECU

Το CDR 900 λειτουργεί με την χρήση της ισχύος CDR συνδεδεμένο απευθείας με το καλώδιο Τροφοδοσίας και Διασύνδεσης CDR 900. Επίσης, ο αντάπτορας για το άναμμα τσιγάρων CDR Tool μπορεί επίσης να χρησιμοποιηθεί για την τροφοδοσία του CDR 900 χρησιμοποιώντας μια πηγή ισχύος 12V από το όχημα.

## 5.8 Συμβατά Οχήματα

Το αρχείο βοήθειας του λογισμικού CDR Tool (έκδοση 17.8 και μεταγενέστερη) περιέχει ένα παράρτημα *Όχημα και Αναζήτηση Καλωδίων* το οποίο απαριθμεί όλα τα συμβατά οχήματα από το CDR Tool και το CDR 900. Να ανατρέχετε πάντα στο τμήμα *Όχημα και Αναζήτηση Καλωδίων* για οχήματα που υποστηρίζονται από το CDR 900.

Year	Year/Make	Model	Module	Vehicle Interface	OBD/DLC Connect Adapter/Cable	ECU Connect Adapter/Cable	Module Location
2018	2018 Chrysler	300	ACM	Delta	CANplus F00K108287	F00K108287 & F00K108598	Center Stack
2018	2018 Chrysler	Pacifica	ACM	Delta	CANplus CDR 900 F00K108287	F00K108287 & F00K108785	Center Console

## 5.9 Ολοκλήρωση

Αφού χρησιμοποιήσετε το CDR 900, μερικά απλά βήματα σας βοηθούν να αφήσετε το ηλεκτρονικό σύστημα ή τα ηλεκτρονικά συστήματα του οχήματος στην κατάλληλη κατάσταση και να βεβαιωθείτε ότι έχετε τη μέγιστη δυνατή αξιοποίηση από τα διαγνωστικά σας εργαλεία:

1. Πριν απενεργοποιήσετε το CDR 900, κλείστε τις τρέχουσες εφαρμογές του υπολογιστή.
2. Απενεργοποιήστε το CDR 900 αφαιρώντας την τροφοδοσία. Το LED τροφοδοσίας σβήνει.
3. Αποσυνδέστε το καλώδιο DLC του CDR 900 από το όχημα.
4. Αποσυνδέστε το καλώδιο USB από τον υπολογιστή και το CDR 900.
5. Φυλάξτε το CDR 900, τα καλώδια και τα άλλα εξαρτήματα σε ασφαλές μέρος, χωρίς υγρασία.

## 6. Αντιμετώπιση προβλημάτων

Αυτή η ενότητα έχει σκοπό να σας βοηθήσει να επιστρέψετε στην κανονική λειτουργία εάν το CDR 900 φαίνεται να λειτουργεί ασυνήθιστα. Επιπλέον, δίνεται η πιθανότερη αιτία για την κατάσταση καθώς και άλλες πιθανές αιτίες και προτάσεις σχετικά με τον τρόπο απομόνωσης ή εξάλειψης του προβλήματος.

### 6.1 Το CDR 900 Δεν Περνάει το Αυτόματο Διαγνωστικό Πρόγραμμα Εκκίνησης (POST)

Πιθανότερη Αιτία:

- Εσωτερικό πρόβλημα στο VCI.

Προτάσεις:

- Συνδέστε το CDR 900 σε υπολογιστή που χρησιμοποιεί USB και πραγματοποιήστε την διαδικασία ανάκτησης.

### 6.2 Οι λυχνίες σφάλματος LED CDR 900 ανάβουν μετά την ενεργοποίηση

Πιθανότερη Αιτία:

- Διαπιστώθηκε ένα πρόβλημα κατά την ενεργοποίηση.

Προτάσεις:

- Απενεργοποιήστε το VCI και βεβαιωθείτε ότι έχει το ίδιο πρόβλημα όταν το ενεργοποιείτε ξανά.
- Συνδέστε το VCI σε έναν υπολογιστή χρησιμοποιώντας ένα καλώδιο USB και εκτελέστε τη διαδικασία ανάκτησης.

### 6.3 Το CDR 900 αδυνατεί να Ενεργοποιηθεί

Το CDR 900 θα πρέπει να ενεργοποιείται μόλις εφαρμοστεί εξωτερική ισχύς μέσω *CDR του Καλωδίου Τροφοδοσίας και Διασύνδεσης*. Εάν το CDR 900 δεν ενεργοποιηθεί, ελέγξτε πρώτα τις συνδέσεις καλωδίων. Δοκιμάστε να δώσετε ρεύμα στη συσκευή από δύο διαφορετικές πηγές - τη θύρα DLC του οχήματος και τη θύρα USB.

Προτάσεις:

- Βεβαιωθείτε ότι τα καλώδια είναι καλά συνδεδεμένα στο VCI και ότι οι ακίδες του υποδοχέα είναι καθαρές.
- Αν συνδέετε με τον υποδοχέα DLC του οχήματος, δοκιμάστε να τροφοδοτήσετε από τη θύρα USB.
- Εάν τροφοδοτείται από τη θύρα USB, δοκιμάστε να τροφοδοτήσετε από τον υποδοχέα DLC του οχήματος.

### 6.4 Το LED του Οχήματος Αναβοσβήνει Κόκκινο

Αν το CDR 900 δεν ανιχνεύσει 12V στο άκρο 16 ακίδων του καλωδίου DLC ή η ισχύς εφαρμόζεται στο *Καλώδιο Τροφοδοσίας και Διασύνδεσης CDR 900*, το CDR 900 θα ενημερώσει τον χρήστη κάνοντας αυτόματα ενεργοποίηση και αναβοσβήνοντας τη λυχνία LED του οχήματος κόκκινο εικονίδιο. Η κατάσταση αυτή μπορεί να διαπιστωθεί εάν το CDR 900 τροφοδοτείται μόνο από μια

σύνδεση USB 5V από τον υπολογιστή σας ή εάν το καλώδιο OBD έχει αποσυνδεθεί κατά λάθος από τον σύνδεσμο δεδομένων Data Link (DLC / OBD) του οχήματος και τροφοδοτείται από τον εφεδρικό πυκνωτή μέσα στη συσκευή. Όταν το CDR 900 ανιχνεύσει 12V στο 16 ακίδων άκρο ή όταν τροφοδοτηθεί μέσω του καλωδίου, το LED του Οχήματος θα σταματήσει να αναβοσβήνει με κόκκινο χρώμα.

Προτάσεις:

- Βεβαιωθείτε ότι εφαρμόζεται 12V στο Καλώδιο Τροφοδοσίας και Διασύνδεσης CDR 900 ή στο άκρο 16 ακίδων του καλωδίου DLC / OBD.

### 6.5 Το Ηχείο CDR 900 Κάνει “Μπιπ”

Εάν το CDR 900 εκτελεί διαγνωστικές επισκευές για τον υπολογιστή και δεν ανιχνεύει 12V στο άκρο 16 ακίδων του καλωδίου DLC, το CDR 900 θα ενημερώσει τον χρήστη για την απώλεια ισχύος με το ηχητικό σήμα. Το CDR 900 θα συνεχίσει να χτυπάει μέχρι να αδειάσει ο πυκνωτής εφεδρείας. Όταν το CDR 900 ανιχνεύσει 12V στο άκρο 16 ακίδων, το ηχείο θα σταματήσει να κάνει ήχο.

Προτάσεις:

- Βεβαιωθείτε ότι εφαρμόζονται 12V στο άκρο 16 ακίδων του καλωδίου DLC κατά τη διάρκεια μιας λήψης ή ότι τροφοδοτούνται 12V ισχύος στο CDR 900 μέσω του καλωδίου τροφοδοσίας και διασύνδεσης CDR 900.

### 6.6 Το CDR 900 Απενεργοποιείται Αμέσως Όταν Αποσυνδεθεί από το Όχημα Κατά τη Διάρκεια ή Μετά από την Λήψη του EDR

Εάν το CDR 900 δεν παραμένει σε ενεργή κατάσταση κατά τη διάρκεια της αποσύνδεσης του DLC, ίσως υπάρχει πρόβλημα στη φόρτιση του εσωτερικού πυκνωτή. Το CDR 900 θα πρέπει να παραμένει ενεργό εάν υπάρχει ισχύς απώλεια κατά την εκκίνηση του κινητήρα ή μετά την αποσύνδεσή του από την ισχύ (DLC του οχήματος) κατά τη διάρκεια μιας περιόδου διαγνωστικού ελέγχου. Το ηχείο CDR 900 θα χτυπήσει για να ειδοποιήσει τον χρήστη ότι η ισχύς έχει χαθεί απροσδόκητα κατά τη διάρκεια της περιόδου διάγνωσης.

Προτάσεις:

- Ελέγξτε για τροφοδοσία ισχύος 12V στον υποδοχέα DLC του οχήματος.
- Βεβαιωθείτε ότι το CDR 900 έχει συνδεθεί στο DLC του οχήματος για τουλάχιστον 90 δευτερόλεπτα για να φορτιστεί ο εσωτερικός πυκνωτής.

### 6.7 Το LED ελέγχου του CDR 900 Αναβοσβήνει

Εάν η εσωτερική θερμοκρασία του CDR 900 έχει υπερβεί το μέγιστο όριο, το CDR 900 θα κλείσει αυτόματα. Απενεργοποιήστε τον ασύρματο προσαρμογέα. Αυτό θα είναι ορατό στον χρήστη που θα παρατηρήσει τη λυχνία Ελέγχου LED να αναβοσβήνει. Όταν η εσωτερική θερμοκρασία του CDR 900 μειωθεί σε αποδεκτή τιμή, ο ασύρματος προσαρμογέας θα ενεργοποιηθεί εκ νέου για ασύρματη επικοινωνία.

Προτάσεις:

- ▶ Μετακινήστε το CDR 900 σε μια πιο δροσερή θέση κοντά στο όχημα.

## 6.8 Μη Επιτυχημένη Ασύρματη Επικοινωνία με Δίκτυο Χρησιμοποιώντας την Συσκευή Κλειδώματος 802.11n

Η επικοινωνία ασύρματης συσκευής κλειδώματος σε ένα δίκτυο. Το ασύρματο σύστημα κλειδώματος προορίζεται μόνο για χρήση με το CDR 900 για επικοινωνία Point to Point ή για ασύρματη επικοινωνία οργάνωσης.

Προτάσεις:

- ▶ Βεβαιωθείτε ότι δεν έχετε συνδέσει δύο ασύρματες συσκευές κλειδώματος D-Link στον υπολογιστή.
- ▶ Βεβαιωθείτε ότι δεν προσπαθείτε να συνδέσετε τον υπολογιστή στο δίκτυο αντιπροσωπείας σας χρησιμοποιώντας το σύστημα κλειδώματος DWA131 E1.

## 6.9 Το CDR 900 Manager Εμφανίζει το Κίτρινο Εικονίδιο πάνω από το VCI μετά από προηγούμενη χρήση

Ενδέχεται να υπάρχουν περιπτώσεις κατά τις οποίες τα Windows δεν αναγνωρίζουν την εγκατάσταση του ασύρματου συστήματος κλειδώματος. Σε αυτές τις περιπτώσεις, τα Windows ενδέχεται να δημιουργήσουν ένα νέο ασύρματο προφίλ αντί να χρησιμοποιήσουν το ήδη υπάρχον που είναι αποθηκευμένο στον υπολογιστή. Το κίτρινο εικονίδιο που εμφανίζεται πάνω από το CDR 900 σας καθοδηγεί για το πως να συνδέσετε το καλώδιο USB μεταξύ του CDR 900 και του υπολογιστή.

Προτάσεις:

- ▶ Πάντα να χρησιμοποιείτε τα Windows για ασφαλή Εξαγωγή του ασύρματου προσαρμογέα προτού τον αφαιρέσετε με φυσικό τρόπο από τον υπολογιστή σας.
- ▶ Αποσυνδέστε και, στη συνέχεια, εγκαταστήστε ξανά τον ασύρματο προσαρμογέα σας. Τα Windows θα προσπαθήσουν να αναγνωρίσουν τον ασύρματο προσαρμογέα. Αν είναι επιτυχής, το κίτρινο εικονίδιο θα εξαφανιστεί και το CDR 900 θα είναι έτοιμο για ασύρματη επικοινωνία Point to Point.

## 6.10 Η Εφαρμογή Υπολογιστή δεν είναι σε Θέση να Επικοινωνήσει με το CDR 900 μέσω USB

Το λογισμικό CDR 900 Manager πρέπει να εγκατασταθεί στον υπολογιστή και το CDR 900 πρέπει να τεθεί σε λειτουργία πριν να επικοινωνήσει. Το CDR 900 πρέπει να ρυθμιστεί μέσω USB πριν επικοινωνήσει χρησιμοποιώντας άλλους τύπους σύνδεσης.

Προτάσεις:

Εάν άλλες εφαρμογές, συμπεριλαμβανομένου του CDR 900 Manager, μπορούν να συνδεθούν με το CDR 900 τότε:

- ▶ Ελέγξτε τις ρυθμίσεις του τείχους προστασίας των Windows για να δείτε αν η εφαρμογή είναι αποκλεισμένη.

Εάν όλες οι εγκατεστημένες εφαρμογές δεν μπορούν να επικοινωνήσουν με το CDR 900 τότε:

- ▶ Συνδέστε το CDR 900 στον υπολογιστή χρησιμοποιώντας USB, αλλά μην το συνδέετε στο όχημα, Να μην συνδέετε μέσω θύρας USB ή καλωδίου αναμεταδότη.
- ▶ Βεβαιωθείτε ότι τα καλώδια USB έχουν συνδεθεί σωστά και ότι το CDR 900 έχει ολοκληρώσει την διαδικασία ενεργοποίησης.
- ▶ Εκκινήστε την εφαρμογή CDR 900 Manager επιλέγοντας το *Πρόγραμμα CDR 900* από το λογισμικό του CDR Tool.
- ▶ Ο CDR 900 Manager ανιχνεύει τη συσκευή;

Εάν ΟΧΙ, τότε:

- ▶ Δοκιμάστε ένα διαφορετικό καλώδιο / θύρα USB στον υπολογιστή
- ▶ Ελέγξτε το Τείχος προστασίας των Windows για να δείτε αν ο CDR 900 Manager είναι Αποκλεισμένος. Ελέγξτε ότι η σύνδεση USB CDR 900 ανιχνεύεται από τα Windows:
- ▶ Από τον Πίνακα Ελέγχου των Windows, ανοίξτε το παράθυρο Δικτύου και Σύνδέσεων Dial-up.
- ▶ Ελέγξτε για το όνομα της συσκευής "Bosch VCI". Εάν δεν εκτελείται, τότε το πρόγραμμα οδήγησης USB δεν έχει φορτωθεί στον υπολογιστή. Ακολουθήστε τα παρακάτω βήματα αντιμετώπισης προβλημάτων.
  1. Αποσυνδέστε το καλώδιο USB από τον υπολογιστή και συνδέστε το ξανά στην ίδια θύρα USB στον υπολογιστή. Συνεχίστε αν δεν επιλυθεί.
  2. Αποσυνδέστε το καλώδιο USB από τον υπολογιστή και συνδέστε το ξανά σε μια άλλη θύρα USB στον υπολογιστή. Συνεχίστε αν δεν επιλυθεί.
  3. Με το CDR 900 συνδεδεμένο στον υπολογιστή με καλώδιο USB, ανοίξτε την διαχείριση συσκευών από τον πίνακα ελέγχου των Windows. Στην διαχείριση συσκευών αναζητήστε μια άγνωστη ή εσφαλμένα διαμορφωμένη συσκευή. Το CDR 900 πιθανόν να ανιχνευθεί ως ένα από τα ακόλουθα:
    - ▶ Άλλη συσκευή - RNDIS / Ethernet Συσκευή με κίτρινο εικονίδιο θαυμαστικού
    - ▶ Διακομιστές ενιαίων σειριακών διαύλων - Άγνωστη συσκευή USB
    - ▶ Κάντε δεξί κλικ στο όνομα της συσκευής στη διαχείριση συσκευών> Ενημέρωση Προγράμματος Οδήγησης >Περιήγηση στον υπολογιστή μου για λογισμικό προγράμματος> Περιήγηση > C:\Program Files (x86)\Bosch Software\USBDriver
  4. Συνδέστε μια διαφορετική συσκευή CDR 900 (VCI #2) μέσα στον υπολογιστή (PC #1). Συνεχίστε αν το πρόβλημα δεν επιλυθεί.
  5. Συνδέστε την αρχική συσκευή CDR 900 (VCI #1) σε διαφορετικό υπολογιστή (PC#2) με το λογισμικό CDR 900 Manager εγκατεστημένο σε αυτό.
  6. Επικοινωνήστε με την Τεχνική Υποστήριξη.

Εάν ΝΑΙ, τότε:

- ▶ Ελέγξτε αν η σύνδεση έχει χαθεί όταν το CDR 900 είναι συνδεδεμένο με το όχημα και στη συνέχεια ...
- ▶ Ελέγξτε για βλάβες στη γείωση (φορτιστές μπαταρίας, ανυψωτές ...) Αυτό το ζήτημα μπορεί να επιλυθεί διορθώνοντας το σφάλμα γείωσης ή διαμορφώνοντας το CDR 900 για ασύρματη σύνδεση ή Ethernet.
- ▶ Ελέγξτε αν υπάρχει ακατάλληλη καλωδίωση DLC.
- ▶ Εάν ο CDR 900 Manager εξακολουθεί να μην είναι σε θέση να επικοινωνήσει με το CDR 900, εκτελέστε τη Διαδικασία Ανάκτησης στο CDR 900.

## 6.11 Η εφαρμογή υπολογιστή δεν είναι σε θέση να επικοινωνήσει με το CDR 900 μέσω Ασύρματης Σύνδεσης

Βεβαιωθείτε ότι η ασύρματη κάρτα είναι σωστά τοποθετημένη στο CDR 900.

- ▶ Επιβεβαιώστε ότι το CDR 900 μπορεί να συνδεθεί μέσω USB.

Επιβεβαιώστε ότι ο υπολογιστής έχει ένα μόνο συνδεδεμένο σύστημα κλειδώματος:

- ▶ Συνδέστε το CDR 900 στον υπολογιστή χρησιμοποιώντας USB.
- ▶ Βεβαιωθείτε ότι η επικοινωνία είναι ενεργοποιημένη και ότι η διαμόρφωση IP έχει ρυθμιστεί με σωστό τρόπο χρησιμοποιώντας το λογισμικό CDR 900 Manager.

## 7. Καθαρισμός και Συντήρηση

### 7.1 Καθαρισμός και αποθήκευση του CDR 900

Το εξωτερικό περίβλημα της μονάδας CDR 900 μπορεί να καθαριστεί μόνο με μαλακό πανί και ουδέτερο καθαριστικό. Μην χρησιμοποιείτε καθαριστικούς παράγοντες λείανσης ή χοντρά υφάσματα καθαρισμού.

Δεν υπάρχουν εξαρτήματα που να μπορούν να επισκευαστούν από το χρήστη μέσα στο Περιβάλλον Εργασίας Επικοινωνίας Οχήματος CDR 900. Μην ανοίξετε τη συσκευή. Το άνοιγμα της συσκευής θα ακυρώσει την εγγύηση.

- ▶ Αν τα VCI, οι υποδοχείς ή τα καλώδια είναι λερωμένα, μπορεί να καθαριστούν με το να τα σκουπίσετε με ένα πανί ελαφρά επικαλυμμένο με ήπιο απορρυπαντικό ή μη λιπαντικό σαπούνι χεριών.
- ▶ Μη βυθίζετε το VCI ή οποιοδήποτε από τα μέρη ή τα εξαρτήματά του στο νερό.
- ▶ Αν και το VCI και τα εξαρτήματα είναι ανθεκτικά στο νερό, δεν είναι αδιάβροχα. Τεγνώστε καλά πριν από την αποθήκευση.
- ▶ Αποφύγετε τη χρήση σκληρών διαλυτών όπως καθαριστικά με βάση το πετρέλαιο, Ακετόνη, Βενζόλιο, Τριχλωροαιθυλένιο, κλπ.

### 7.2 Ανάκτηση του Λογισμικού CDR 900

Ως αποτέλεσμα μιας διακοπής ρεύματος ή ενός σφάλματος επικοινωνίας κατά τη διάρκεια μιας ενημέρωσης λογισμικού, το λογισμικό CDR 900 μπορεί να καταστραφεί. Ενδέχεται να δείτε διάφορες ενδείξεις, όπως μηνύματα σφάλματος που σας παραπέμπουν να μεταβείτε στη λειτουργία ΑΝΑΚΤΗΣΗΣ ή μια αδυναμία να συνδεθείτε σε ένα ανιχνευμένο CDR 900. Τα ακόλουθα δύο μηνύματα σφάλματος εμφανίζονται συνήθως κατά τη διάρκεια της λήψης του λογισμικού CDR 900 Tester. Εάν δείτε κάποιο από αυτά τα μηνύματα, εκτελέστε τη Διαδικασία Ανάκτησης.

- ▶ "Σφάλμα κατά τον επαναπρογραμματισμό του VCI. Μετάβαση στην Λειτουργία Ανάκτησης."
- ▶ "Υπήρξε πρόβλημα επαναπρογραμματισμού του VCI."

#### 7.2.1 Διαδικασία Ανάκτησης

Χρησιμοποιήστε την ακόλουθη διαδικασία για να ανακτήσετε το λογισμικό στο CDR 900.

1. Πατήστε και κρατήστε πατημένο το κουμπί Ενεργοποίηση του CDR 900. Αφήστε το κουμπί όταν ανάψει η κόκκινη λυχνία (LED) σφάλματος. Αφού ανάψει η λυχνία LED σφάλματος, το CDR 900 είναι έτοιμο για ανάκτηση και το LED σφάλματος θα παραμείνει αναμμένο.
2. Κάντε εκκίνηση του λογισμικού CDR 900 Manager κάνοντας κλικ στο εικονίδιο του CDR 900 Manager στην επιφάνεια εργασίας σας. Το CDR 900 σας θα πρέπει να συνδεθεί μέσω USB αλλιώς δεν θα αναγνωριστεί.
3. Όταν το CDR 900 εντοπιστεί από το λογισμικό CDR 900 Manager, το εικονίδιο θα φέρει την ένδειξη "Ανάκτηση".
4. Επιλέξτε το CDR 900 χωρίς τον σειριακό αριθμό και κάντε κλικ στο κουμπί Ανάκτηση. Το λογισμικό CDR 900 Manager μεταβαίνει αυτόματα στην καρτέλα Update CDR 900.
  - ▶ Η Διαδικασία Ανάκτησης καταργεί κάθε ενσωματωμένο λογισμικό εφαρμογών που έχει μεταφορτωθεί στο CDR 900. Οι ρυθμίσεις δικτύου σας θα διατηρηθούν.
5. Επιλέξτε την τελευταία έκδοση της Εικόνας Ανάκτησης CDR 900 και κάντε κλικ στην επιλογή Έναρξη Ενημέρωσης. Μην αποσυνδέετε το CDR 900 από τον υπολογιστή και μην αφαιρείτε την τροφοδοσία από το CDR 900 κατά τη διαδικασία ανάκτησης.
6. Όταν δείτε το μήνυμα που υποδεικνύει ότι το CDR 900 θα κάνει αυτόματη επανεκκίνηση, κάντε κλικ στο OK. Το λογισμικό CDR 900 Manager μεταβαίνει αυτόματα στην καρτέλα Explorer VCI και το CDR 900 εμφανίζεται όταν ολοκληρωθεί η επανεκκίνηση και το αυτόματο Διαγνωστικό πρόγραμμα εκκίνησης (Power On Self Test - POST).

## 8. Γλωσσάριο

Εδώ είναι ένα γλωσσάριο των όρων που χρησιμοποιούνται συνήθως στη βιομηχανία Διάγνωσης Προβλημάτων Αυτοκινήτων. Για τους όρους του CDR Tool, ανατρέξτε στο αρχείο βοήθειας του λογισμικού CDR Tool.



ΟΡΟΣ	ΠΕΡΙΓΡΑΦΗ
ΟΡΟΣ	ΠΕΡΙΓΡΑΦΗ
AC	ΕΝΑΛΛΑΣΣΟΜΕΝΟ ΡΕΥΜΑ
ΡΥΘΜΟΣ BAUD	Η ΤΑΧΥΤΗΤΑ ΣΤΗΝ ΟΠΟΙΑ ΜΕΤΑΦΕΡΟΝΤΑΙ ΤΑ ΔΕΔΟΜΕΝΑ ΣΕ ΣΥΝΔΕΣΜΟ ΣΕΙΡΙΑΚΩΝ ΔΕΔΟΜΕΝΩΝ
BPS	BITS ΑΝΑ ΔΕΥΤΕΡΟΛΕΠΤΟ
CDR	ΑΝΑΚΤΗΣΗ ΔΕΔΟΜΕΝΩΝ ΑΠΟ ΣΦΑΛΜΑ
ΚΕΡΣΟΡΑΣ	ΕΠΙΣΗΜΑΣΜΕΝΟ ΚΕΙΜΕΝΟ Η ΔΕΔΟΜΕΝΑ ΣΕ ΠΡΟΒΟΛΗ ΟΘΟΝΗΣ
DC	ΣΥΝΕΧΕΣ ΡΕΥΜΑ
DCE	ΕΞΟΠΛΙΣΜΟΣ ΕΠΙΚΟΙΝΩΝΙΑΣ ΔΕΔΟΜΕΝΩΝ
DLC	ΣΥΝΔΕΣΜΟΣ ΣΥΖΕΥΞΗΣ ΔΕΔΟΜΕΝΩΝ
DTE	ΕΞΟΠΛΙΣΜΟΣ ΤΕΡΜΑΤΙΚΩΝ ΔΕΔΟΜΕΝΩΝ ΟΡΟΣ ΠΟΥ ΧΡΗΣΙΜΟΠΟΙΕΙΤΑΙ ΓΙΑ ΤΗΝ ΠΕΡΙΓΡΑΦΗ ΜΙΑΣ ΣΥΣΚΕΥΗΣ ΣΥΝΔΕΔΕΜΕΝΗΣ ΣΕ ΣΥΝΔΕΣΜΟ RS232.
ECM	ΤΜΗΜΑ ΕΛΕΓΧΟΥ ΜΗΧΑΝΗΣ
ECU	ΜΟΝΑΔΑ ΕΛΕΓΧΟΥ ΜΗΧΑΝΗΣ
EEPROM	ΗΛΕΚΤΡΟΝΙΚΑ ΔΙΑΓΡΑΨΙΜΗ PROM
ETHERNET	ΤΥΠΟΠΟΙΗΜΕΝΟ ΣΥΣΤΗΜΑ ΣΥΝΔΕΣΗΣ IEEE 802.3 - ΖΕΥΓΑΡΙ ΚΑΛΩΔΙΩΝ ΓΙΑ ΣΥΝΔΕΣΗ ΣΥΣΤΗΜΑΤΩΝ ΣΕ ΔΙΚΤΥΟ
HZ	HERTZ - ΜΟΝΑΔΑ ΜΕΤΡΗΣΗΣ ΤΗΣ ΣΥΧΝΟΤΗΤΑΣ
I/F	ΔΙΑΣΥΝΔΕΣΗ
I/O	ΕΙΣΟΔΟΣ/ΕΞΟΔΟΣ
I/P	ΕΝΟΡΓΑΝΙΣΗ ΘΥΡΑΣ
LAN	ΤΟΠΙΚΟ ΔΙΚΤΥΟ
LED	ΔΙΟΔΟΣ ΕΚΠΟΜΠΗΣ ΦΩΤΟΣ
OBD	ΕΝΣΩΜΑΤΩΜΕΝΟ ΔΙΑΓΝΩΣΤΙΚΟ ΣΥΣΤΗΜΑ
OEM	ΚΑΤΑΣΚΕΥΑΣΤΗΣ ΑΥΘΕΝΤΙΚΟΥ ΕΞΟΠΛΙΣΜΟΥ
PC	ΠΡΟΣΩΠΙΚΟΣ ΥΠΟΛΟΓΙΣΤΗΣ
RCV	ΛΗΨΗ
RS232	ΙΔΙΟ ΜΕ ΤΟ RS232C
RS232C	Η ΠΙΟ ΚΟΙΝΗ ΣΕΙΡΙΑΚΗ ΔΙΑΣΥΝΔΕΣΗ ΕΠΙΚΟΙΝΩΝΙΑΣ ΠΟΥ ΧΡΗΣΙΜΟΠΟΙΕΙΤΑΙ ΣΤΗΝ ΒΙΟΜΗΧΑΝΙΑ ΤΩΝ ΥΠΟΛΟΓΙΣΤΩΝ
SCI	ΣΕΙΡΙΑΚΗ ΔΙΑΣΥΝΔΕΣΗ ΕΠΙΚΟΙΝΩΝΙΑΣ
USB	ΕΝΙΑΙΟΣ ΣΕΙΡΙΑΚΟΣ ΑΓΩΓΟΣ - ΚΟΙΝΟΣ ΓΙΑ ΤΗΝ ΔΙΑΣΥΝΔΕΣΗ ΜΕ ΕΝΑΝ ΥΠΟΛΟΓΙΣΤΗ
VCI	ΔΙΑΣΥΝΔΕΣΗ ΕΠΙΚΟΙΝΩΝΙΑΣ ΟΧΗΜΑΤΩΝ
CDR 900 MANAGER	ΛΟΓΙΣΜΙΚΟ Η / Υ ΠΟΥ ΡΥΘΜΙΖΕΙ, ΔΟΚΙΜΑΖΕΙ ΚΑΙ ΕΝΗΜΕΡΩΝΕΙ ΤΟ CDR 900
VDC	VOLTS DC
WLAN	ΑΣΥΡΜΑΤΟ ΤΟΠΙΚΟ ΔΙΚΤΥΟ

ΠΡΟΔΙΑΓΡΑΦΕΣ ΥΛΙΚΟΥ CDR 900	
RAM	SDRAM : 512 Mbytes DDR3: 64M X 32
ROM	NAND Flash: 256 Mbytes
Μαζική Αποθήκευση	Υποδοχή κάρτας Micro SD - Δεν υπάρχει εγκατεστημένη κάρτα (Προαιρετικά από 4Gbyte έως 128Gbyte)
ΔΙΑΣΥΝΔΕΣΗ ΧΡΗΣΤΗ	
LED	4 LED - τα δύο LED έχουν διπλό χρώμα
Ήχος	Beeper (έλεγχος συχνότητας λογισμικού)
Πληκτρολόγιο	3 στιγμιαίοι διακόπτες και 3 LED κρυφού φωτισμού
Διακόπτης	Διακόπτης ανάκτησης (για αποκατάσταση λογισμικού αποτυχίας ασφαλείας)
ΙΣΧΥΣ	
Οχήμα (12V)	Από μπαταρία οχήματος μέσω DLC
Εξωτερικό (12V)	- Από την τροφοδοσία ισχύος CDR (P / N: 02002435) - Από τη μπαταρία του οχήματος μέσω κλιπ μπαταρίας - Από εκκινήτη 12V
Εξωτερικό	Ισχύς USB
Αντίγραφο Ασφαλείας	15 δευτερόλεπτα τυπικά (5F Ultra Cap)
ΜΗΧΑΝΙΚΑ ΧΑΡΑΚΤΗΡΙΣΤΙΚΑ	
Μέγεθος	1635mm x 115mm x 40mm
Βάρος	240 γραμμάρια
Τάση Εισόδου	6VDC σε 16VDC
Πηγές Τροφοδοσίας	▶ 9-16 Volt ισχύς οχήματος ▶ Ισχύς USB
Θερμοκρασία λειτουργίας	-20°C έως 70°C χρησιμοποιώντας έξυπνη σταδιακή διαχείριση θερμοκρασίας και τερματισμό λειτουργίας

## 9. Προδιαγραφές Υλικού

Ο παρακάτω πίνακας παραθέτει τα διάφορα χαρακτηριστικά υλικού του CDR 900.

ΠΡΟΔΙΑΓΡΑΦΕΣ ΥΛΙΚΟΥ CDR 900	
ΔΙΑΣΥΝΔΕΣΗ ΟΙΚΟΔΕΣΠΟΤΗ	
Συνδεδεμένο	Θύρα USB Υψηλής Ταχύτητας (480 Mbps) Ethernet 10/100 Mbps
Ασύρματο	802.11b / g / n σε Σύστημα Κλειδώματος USB Bluetooth έκδοση 2.0 EDR σε USB Σύστημα Κλειδώματος)
ΣΥΣΤΗΜΑ ΕΠΕΞΕΡΓΑΣΙΑΣ	
Τύπος μικροεπεξεργαστή	Επεξεργαστής I.MX6 Solor
Ταχύτητα Ρολογιού	800 MHz



## 10. Πληροφορίες εγγύησης

### 10.1 Περιορισμένη Εγγύηση

Η Bosch Automotive Service Solutions Inc. εγγυάται ότι το CDR 900 και τα σχετικά καλώδια και οι προσαρμογείς (προϊόντα Bosch CDR) διανέμονται μέσω εξουσιοδοτημένων διανομέων που πωλούν τα προϊόντα Bosch χωρίς ελαττώματα σε υλικά και σφάλματα εργασίας, σύμφωνα με τα εξής:

Για 24 μήνες μετά την παράδοση του προϊόντος Bosch CDR 900 σε σας, τον αρχικώς τελικό αποδέκτη, θα επισκευάσουμε κατά την επιλογή μας ή θα αντικαταστήσουμε χωρίς χρέωση κάθε προϊόν CDR Bosch, το οποίο, υπό κανονικές συνθήκες χρήσης και συντήρησης, αποδεικνύεται ελαττωματικό σε υλικά ή κατασκευή (εξαιρούνται οι μπαταρίες). Η περίοδος εγγύησης καλωδίων, προσαρμογέων και αξεσουάρ είναι 12 μήνες. Η εγγύηση για τα ανταλλακτικά είναι 90 ημέρες.

Αυτή η εγγύηση δεν καλύπτει τα έξοδα που προκύπτουν κατά την απομάκρυνση ή την επανεγκατάσταση οποιωνδήποτε Προϊόντων CDR της Bosch, έστω και αν αποδεδειγμένα είναι ελαττωματικά και δεν καλύπτει προϊόντα που δεν αγοράστηκαν από εξουσιοδοτημένο διανομέα πώλησης προϊόντων CDR της Bosch. Αυτή η εγγύηση περιορίζεται στον αρχικώς τελικό αποδέκτη και δεν είναι μεταβιβάσιμη. Τα ανταλλακτικά προϊόντα και τα υλικά επισκευής CDR της Bosch θα θεωρηθούν ως αυθεντικά για τους σκοπούς αυτής της εγγύησης και αυτή η εγγύηση δεν θα επεκταθεί σε σχέση με τα προϊόντα αυτά.

Για να επιτύχετε την κάλυψη αυτής της εγγύησης, επικοινωνήστε με την πλησιέστερη εξουσιοδοτημένη υπηρεσία επισκευής της Bosch ή με τον διανομέα προϊόντων Bosch CDR. Μια απόδειξη παραλαβής με ημερομηνία ή άλλο αποδεικτικό ότι το προϊόν είναι εντός της περιόδου εγγύησης θα απαιτείται προκειμένου να ικανοποιηθεί η απαίτησή σας. Συσκευάστε προσεκτικά τη μονάδα και προπληρώστε την αποστολή στο χώρο επισκευής.

### 10.2 Εξαιρέσεις εγγύησης

Εξαιρούνται συγκεκριμένα από αυτή την εγγύηση οι βλάβες που προκαλούνται από κακή χρήση, παραμέληση, κατάχρηση, κακή λειτουργία ή εγκατάσταση, πτώση ή βλάβη του προϊόντος CDR της Bosch, ακραίες θερμοκρασίες, ζημιές κατά την μεταφορά, από μη εξουσιοδοτημένες υπηρεσίες ή ανταλλακτικά ή από μη τήρηση των οδηγιών συντήρησης ή από μη εκτέλεση κανονικών δραστηριοτήτων συντήρησης. Από αυτή την εγγύηση εξαιρείται η διόρθωση της λανθασμένης εγκατάστασης και η εξάλειψη εξωτερικών ηλεκτρομαγνητικών παρεμβολών.

ΚΑΜΙΑ ΠΡΟΣΠΑΘΕΙΑ ΝΑ ΑΛΛΑΞΕΤΕ, ΝΑ ΤΡΟΠΟΠΟΙΗΣΕΤΕ Ή ΝΑ ΔΙΟΡΘΩΣΕΤΕ ΤΗΝ

ΠΑΡΟΥΣΑ ΕΓΓΥΗΣΗ ΔΕΝ ΘΑ ΕΧΕΙ ΙΣΧΥ ΕΑΝ ΔΕΝ ΕΓΚΡΙΘΕΙ ΣΤΟ ΕΓΓΡΑΦΟΑΠΟ ΥΠΑΛΛΗΛΟ ΤΗΣ Robert Bosch GmbH Ή ΟΠΟΙΑΣΔΗΠΟΤΕ ΘΥΓΑΤΡΙΚΗΣ ΟΝΤΟΤΗΤΑΣ ΤΗΣ. Η ΠΑΡΟΥΣΑ ΕΓΓΥΗΣΗ ΕΙΝΑΙ ΠΡΟΣ ΑΝΤΙΚΑΤΑΣΤΑΣΗ ΌΛΩΝ ΤΩΝ ΑΛΛΩΝ ΕΓΓΥΗΣΕΩΝ Robert Bosch GmbH Ή ΟΠΟΙΑΣΔΗΠΟΤΕ ΘΥΓΑΤΡΙΚΗΣ ΟΝΤΟΤΗΤΑΣ ΤΗΣ. Η ΠΑΡΟΥΣΑ ΕΓΓΥΗΣΗ ΕΙΝΑΙ ΠΡΟΣ ΑΝΤΙΚΑΤΑΣΤΑΣΗ ΌΛΩΝ ΤΩΝ ΑΛΛΩΝ ΕΓΓΥΗΣΕΩΝ Ή ΑΝΤΙΠΡΟΣΩΠΕΥΣΕΩΝ, ΠΟΥ ΕΚΦΡΑΖΟΝΤΑΙ Η ΥΠΟΔΗΛΩΝΟΝΤΑΙ, ΣΥΜΠΕΡΙΛΑΜΒΑΝΟΜΕΝΩΝ ΟΠΟΙΩΝΔΗΠΟΤΕ ΕΓΓΥΗΣΕΩΝ ΠΟΥ ΠΡΟΒΛΕΠΟΝΤΑΙ ΑΠΟ ΤΟ ΝΟΜΟ, ΕΙΤΕ ΣΕ ΠΕΡΙΠΤΩΣΗ ΕΜΠΟΡΕΥΣΙΜΟΤΗΤΑΣ Ή ΚΑΤΑΛΛΗΛΟΤΗΤΑΣ ΓΙΑ ΣΥΓΚΕΚΡΙΜΕΝΟ ΣΚΟΠΟ Ή ΑΛΛΟ ΣΚΟΠΟ ΚΑΙ ΕΧΟΥΝ ΙΣΧΥ ΜΟΝΟ ΓΙΑ ΤΗΝ ΠΕΡΙΟΔΟ ΠΟΥ ΘΑ ΕΙΝΑΙ ΣΕ ΙΣΧΥ Η ΠΑΡΟΥΣΑ ΡΗΤΗ ΕΓΓΥΗΣΗ.

ΟΠΟΙΑΔΗΠΟΤΕ ΥΠΟΔΗΛΩΜΕΝΗ ΕΓΓΥΗΣΗ ΠΕΡΙΟΡΙΖΕΤΑΙ ΣΕ ΔΙΑΡΚΕΙΑ ΕΝΟΣ ΧΡΟΝΟΥ ΑΠΟ ΤΗΝ ΗΜΕΡΟΜΗΝΙΑ ΑΓΟΡΑΣ. ΟΡΙΣΜΕΝΕΣ ΤΟΠΟΘΕΣΙΕΣ ΔΕΝ ΕΠΙΤΡΕΠΟΥΝ ΠΕΡΙΟΡΙΣΜΟΥΣ ΣΤΟ ΠΟΣΟ ΔΙΑΡΚΕΙ Η ΕΓΓΥΗΣΗ ΠΟΥ ΥΠΟΔΗΛΩΝΕΤΑΙ. ΟΙ ΠΙΟ ΠΑΝΩ ΠΕΡΙΟΡΙΣΜΟΙ ΜΠΟΡΟΥΝ ΝΑ ΜΗΝ ΕΦΑΡΜΟΣΘΟΥΝ ΣΕ ΕΣΑΣ.

Η ΠΑΡΟΥΣΑ ΠΕΡΙΟΡΙΣΜΕΝΗ ΕΓΓΥΗΣΗ ΣΑΣ ΔΙΝΕΙ ΕΙΔΙΚΑ ΝΟΜΙΚΑ ΔΙΚΑΙΩΜΑΤΑ ΚΑΙ ΜΠΟΡΕΙ ΕΠΙΣΗΣ ΝΑ ΕΧΕΤΕ ΚΑΙ ΑΛΛΑ ΔΙΚΑΙΩΜΑΤΑ ΑΝΑΛΟΓΑ ΤΗΝ ΤΟΠΟΘΕΣΙΑ.

Σε περίπτωση που κάποια διάταξη ή οποιοδήποτε μέρος ή τμήματα αυτής της εγγύησης καθοριστεί χωρίς ισχύ, άκυρο ή άλλως ανεφάρμοστο, Η έκδοση αυτή δεν επηρεάζει τα υπόλοιπα μέρη ή τμήματα αυτής της διάταξης ή οποιασδήποτε άλλης παρούσας διάταξης.

### 10.3 Τεχνική Υποστήριξη

Εάν αντιμετωπίζετε πρόβλημα με το CDR 900, επικοινωνήστε με την τεχνική υποστήριξη της Bosch χρησιμοποιώντας τα παρακάτω στοιχεία επικοινωνίας για χρήστες Β.Αμερικής ή επικοινωνήστε με τον Αντιπρόσωπο Πωλήσεων για τις υπόλοιπες χώρες. Για εξοικονόμηση χρόνου κλήσεων τεχνικής υποστήριξης, παρακαλώ διαβάστε πρώτα την ενότητα επίλυσης προβλημάτων πριν επικοινωνήσετε με την υποστήριξη.

#### Τεχνική Υποστήριξη (Βόρειος Αμερική ή Β.Αμερική)

Τηλ.: 1 (855) 267-2483 (1 855 Bosch Tech)  
Φαξ: 1 (800) 955-8329  
Email: techsupport.diagnostics@us.bosch.com

Εάν τα προϊόντα CDR σας καλύπτονται από την εγγύηση, η Τεχνική Υποστήριξη της Bosch μπορεί να σας βοηθήσει με τη διαδικασία επιστροφής της εγγύησης.

## 11. Ευθύνη, Πνευματικά Δικαιώματα και Εμπορικά Σήματα

### 11.1 Πνευματικά Δικαιώματα

Το λογισμικό και τα δεδομένα αποτελούν ιδιοκτησία της Robert Bosch GmbH και των θυγατρικών της εταιρειών και προστατεύονται από την αντιγραφή με νόμους για την πνευματική ιδιοκτησία, διεθνείς συμφωνίες και άλλους εθνικούς νόμους. Η αντιγραφή ή η πώληση δεδομένων και λογισμικού ή οποιοδήποτε μέρους αυτών είναι ανεπίτρεπτη και τιμωρείται. Σε περίπτωση παραβάσεων, η Bosch διατηρεί το δικαίωμα να κινησει ποινική δίωξη και να ζητήσει αποζημίωση.

Όλες οι πληροφορίες που παρέχονται εδώ είναι πνευματικά δικαιώματα © 2000 - 2020 Robert Bosch GmbH and Bosch Automotive Service Solutions Inc. Με την επιφύλαξη παντός δικαιώματος, παγκοσμίως.

Οι πληροφορίες σε αυτά τα εγχειρίδια χρήσης CDR 900 και το λογισμικό CDR 900 Manager υπόκεινται σε αλλαγές χωρίς προειδοποίηση. Το λογισμικό που περιγράφεται στο αρχείο βοήθειας λογισμικού παρέχεται σύμφωνα με τη συμφωνία άδειας χρήσης κατά την οποία ο χρήστης πρέπει να την δεχτεί ως προϋπόθεση για την εγκατάσταση και χρήση το πρόγραμμα CDR 900 VCI Manager. Το λογισμικό και το αρχείο βοήθειας μπορούν να χρησιμοποιηθούν ή να αντιγραφούν μόνο σύμφωνα με τους όρους των συμφωνιών. Κανένα μέρος του Εγχειριδίου Χρήσης και του αρχείου βοήθειας (ηλεκτρονικά ή τυπωμένο σε έντυπη μορφή) δεν μπορεί να αναπαραχθεί, να αποθηκευτεί σε σύστημα ανάκτησης ή να μεταδοθεί σε οποιαδήποτε μορφή ή με οποιοδήποτε μέσο μηχανικά

ή ηλεκτρονικά, συμπεριλαμβανομένων των λήψεων οθόνης υπολογιστή, της αντιγραφής φωτογραφιών και της εγγραφής για οποιονδήποτε άλλο σκοπό εκτός από την προσωπική χρήση του αγοραστή χωρίς τη γραπτή άδεια της Bosch.

### 11.2 Εμπορικά Σήματα

Η Bosch και η CDR είναι σήματα κατατεθέντα της Robert Bosch GmbH και των θυγατρικών της.

**Bosch Automotive Service Solutions**

2030 Alameda Padre Serra

Santa Barbara, CA 93103

USA

[www.boschdiagnostics.com/cdr/](http://www.boschdiagnostics.com/cdr/)

1699200755 | 2019-10-28