



BOSCH
Invented for life

CDR 900 Tuotekuvaus



1. Käytetyt Merkit	3	6.10	PC-sovellus ei pysty kommunikoimaan CDR 900:n kanssa USB:n kautta.....	15
1.1 Varoitusmerkinnät - Rakenne ja Tarkoitus	3	6.11	PC-sovellus ei pysty kommunikoimaan CDR 900:n kanssa Langattoman verkon kautta	16
1.2 Tässä Asiakirjassa olevat merkit.....	3			
1.3 Tuotteissa olevat Merkit	3			
2. Käyttäjän tiedot	3	7. Puhdistaminen ja Säilyttäminen	16	
3. Turvallisuusohjeet	3	7.1 CDR 900:n Puhdistaminen ja Säilyttäminen	16	
3.1 Sähkömagneettinen Yhteensopivuus.....	4	7.2 CDR 900 Ohjelmiston Palauttaminen	16	
3.2 Sähköjätteen Hävittäminen	4			
3.3 FCC:n Noudattaminen	4	8. Sanasto	16	
4. Tuotokuvaus	4	9. Laitteiston Tekniset Tiedot.....	17	
4.1 Yleiskatsaus	4	10. Takuutiedot.....	18	
4.2 Käyttäjryhmä	5	10.1 Rajoitettu Takuu	18	
4.3 PC Järjestelmävaatimukset.....	5	10.2 Takuurajoitukset.....	18	
4.4 CDR 900 Osat.....	5	10.3 Tekninen Tuki.....	18	
4.5 CDR 900 Kokoonpanoliittimet, Valot ja Säätimet.....	5	11. Vastuu, Tekijänoikeudet ja Tavaramerkit.....	19	
4.6 USB (Universal Serial Bus)	6	11.1 Tekijänoikeudet	19	
4.7 Ethernet.....	6	11.2 Tavaramerkit	19	
4.8 Langaton Lähiverkko (WLAN).....	6			
4.9 CDR 900 Manager -ohjelmisto.....	6			
4.10 CDR 900: n Lisäominaisuudet	6			
4.11 Tuetut Liitännät	7			
4.12 CDR 900 Komponentti Laitteistokuvaukset.....	8			
5. Alkuun pääseminen	9			
5.1 CDR 900 Manager Ohjelmisto	9			
5.2 CDR 900 Ohjelmistoasennus.....	10			
5.3 Langattoman Yhteyden Asettaminen (ohjelmisto) ..	11			
5.4 CDR 900 Laiteohjelmiston tarkistaminen	12			
5.5 Käynnistystesti (POST).....	13			
5.6 CDR 900:n kytkeminen Ajoneuvoon	13			
5.7 CDR 900:n kytkeminen ECU:hun.....	13			
5.8 Tuetut ajoneuvot	13			
5.9 Lopettaminen	13			
6. Vianmääritys.....	14			
6.1 CDR 900 Ei Läpäise Käynnistystestiä (POST)	14			
6.2 CDR 900 Vika LED-valo syttyy virran kytkemisen jälkeen.....	14			
6.3 CDR 900 Ei Käynnisty.....	14			
6.4 Ajoneuvo LED Vilkkuu Punaisena.....	14			
6.5 CDR 900 Kaiutin Piippaa	14			
6.6 CDR 900 Sammuu Välittömästi Kun se Irrotetaan Ajoneuvosta EDR Latauksen Aikana tai sen jälkeen.....	14			
6.7 CDR 900 Tarkistus LED-valo Vilkkuu	14			
6.8 Langaton Tiedonsiirto Verkon kanssa Epäonnistunut käyttäen Langatonta 802.11n Sovitinta.....	15			
6.9 CDR 900 Manager näyttää Keltaisen Kuvakkeen VCI:n päällä edellisen käytön jälkeen	15			

1. Käytetyt Merkit

1.1 Varoitusmerkinnät - Rakenne ja Tarkoitus

Varoitusmerkinnät varoittavat käyttäjiä tai lähellä olevia ihmisiä vaaroista. Varoitusmerkinnät kertovat myös vaarojen seurauksista sekä myös ennaltaehkäisevistä toimista. Varoitusmerkinnöissä on seuraavanlainen rakenne:



AVAINSANA – Luonne ja vaaran lähde!
Vaaran seuraukset, mikäli toimenpidettä ei noudateta ja annettuja ilmoituksia ei noudatetaan.

Avainsana ilmaiseetapahtuman todennäköisyyden sekä vaaran vakavuuden, jos jätetään noudattamatta:

Avainsana	Tapahtuman todennäköisyys	Vaaran vakavuus, jos ohjeita ei noudateta
VAARA	Välitön uhkaava Vaara	Kuolema tai vakava vamma
Mahdollinen uhkaava	Mahdollinen uhkaava Vaara	Kuolema tai vakava vamma
VAROITUS	Mahdollinen vaaratilanne	Lievä vamma

1.2 Tässä Asiakirjassa olevat merkit

Merkki	Nimitys	Selitys
!	Huomio	Varoittaa mahdollisesta omaisuusvahingosta.
i	Tiedot	Käytännöllisiä vinkkejä ja muita hyödyllisiä tietoja

1.3 Tuotteissa olevat Merkit

Noudata kaikkia tuotteisiin liittyviä varoituksia ja varmista, että ne pysyvät luettavina.

Kuvake	Merkitys
	EU-vaatimustenmukaisuusvakuutus
	US-vaatimustenmukaisuusvakuutus
	Venäjän federaation sertifikaatti
	Ukrainan sertifikaatti
	Australiana, Uuden-Seelannin sertifikaatti
	Etelä-Korean sertifikaatti
	Vain koulutetut ja ohjeistetut käyttäjät voivat käyttää CDR 900 -laitetta

Kuvake	Merkitys
	Huomio: yleinen varoitusmerkki ilmaisee vaaraa. Ennen Bosch-tuotteiden käyttöönottoa, kytkemistä ja käyttöä on tärkeää lukea käyttöohjeet ja etenkin turvallisuusohjeet huolellisesti.
	Hävitä käytetyt sähkö- ja elektroniikkalaitteet, mukaan lukien kaapelit, lisävarusteet ja akut, erillään kotitalousjätteistä.
	China RoHS (ympäristönsuojelu)

2. Käyttäjän tiedot

CDR 900: n tehokkuuden lisäämiseksi käyttäjien tulee tutustua tämän oppaan sisältämiin rakenteisiin ja tietoihin. Jokainen yritys on pyrittävä tekemään antamaan täydelliset ja tarkat tekniset tiedot julkaisuhetkellä käytettävissä olevien tehdashuoltotietojen perusteella. Kuitenkin pidätetään oikeus muutoksiin milloin tahansa ilman erillistä ilmoitusta.

Ennen Bosch-tuotteiden käyttöönottoa, kytkemistä ja käyttöä on ehdottoman tärkeää, että käyttöohjeet / omistajan käsikirja ja erityisesti turvallisuusohjeet luetaan huolellisesti. Tekemällä näin poistat etukäteen kaikki epävarmuudet Bosch-tuotteiden käsittelyssä ja siten niihin liittyvät turvallisuusriskit; jotain, mikä on oman turvallisuutesi etujen mukaista ja auttaa viime kädessä välttämään vaurioita laitteessa. Kun Bosch-tuote luovutetaan toiselle henkilölle, käyttöohjeiden lisäksi myös turvallisuusohjeet ja tiedot tuotteen käyttötarkoituksesta on annettava henkilölle.

3. Turvallisuusohjeet

Ole hyvä ja lue sekä käy läpi kaikki ohjeet, varoitukset ja tiedot, jotka sisältyvät tähän käyttöoppaaseen, ennen CDR 900 Ajoneuvo Viestintäalustan kytkemistä ja käyttöä.

Tämä käyttöohje on kirjoitettu tuotteen turvallista sekä kätevää asennusta ja käyttöä varten. Me suosittelemme, että luet huolellisesti oppaan ennen CDR 900: n ja ohjelmiston käyttöä.

**VAARA – Korkea Sähköjännite**

Tietty henkilövahingon tai kuoleman riski
! Tarkista aina ajoneuvon huolto-ohjeesta turvatoimenpiteet ja menettelytavat työskennellessäsi korkeajännitteisillä ajoneuvojärjestelmillä ja / tai passiivisilla turvalaitteilla, kuten turvatyynyillä, esijännitteillä ja muilla toimintavalmiudessa olevilla laitteilla.

**VAROITUS – Vaarallista Pakokaasua**

Mahdollinen henkilövahingon tai kuoleman riski
! Kun suoritat tarkistuksia moottorin ollessa käynnissä suljetussa tilassa, kuten autotallissa, varmista, että seillä on asianmukainen ilmastointi. Älä koskaan hengitä pakokaasuja; ne sisältävät hiilimonoksidia - väritöntä, hajutonta, erittäin vaarallista kaasua, joka voi aiheuttaa tajuttomuuden tai kuoleman.

**VAROITUS – Seisontajarru**

Mahdollinen henkilövahingon riski
! Для избежания личной травмы, всегда Ausaaksesi välttämään henkilövahinkoja, aseta seisontajarru aina tiukasti ja lukitse vetopyörät ennen ajoneuvoon tehtäviä tarkastuksia tai korjauksia.

**VAROITUS – Akkupihdit – Polaarisuus**

Mahdollinen henkilövahingon riski
! Älä lukitse akkupidikkeitä toisiinsa silloin kun ne ovat kytkettynä ajoneuvon 12 voltin savukkeensytyttimeen tai virtalähteeseen. Ajoneuvon savukkeensytyttimessä saattaa olla käänteinen napaisuus. CDR 900 tai ajoneuvo voivat vahingoittua. Varmista, että kaikki kaapelit ja sovitimet ovat kunnolla kytkettyinä, ennen kuin aloitat CDR 900:n käytön. Lue aina ohjeet huolellisesti ennen uuden toimenpiteen aloittamista.

3.1 Sähkömagneettinen Yhteensopivuus

CDR 900 täyttää EMC-direktiivin vaatimukset 2014/30 / EU. CDR 900 on luokan / kategorian A tuote määritelmän EN 61326-1 mukaisesti. CDR 900 voi aiheuttaa kotitalouden korkeataajuisia häiriöitä (radiohäiriöitä), joten häiriöiden vaimennus saattaa olla tarpeen. Tällaisissa tapauksissa käyttäjän voi olla tarpeen ryhtyä asianmukaisiin toimiin.

3.2 Sähköjätteen Hävittäminen

Tähän CDR 900: een sovelletaan eurooppalaisia ohjeita 2012/19 / EU (WEEE). Vanhat sähkö- ja elektroniikkalaitteet, mukaan lukien kaapelit, tarvikkeet tai akut, on hävitettävä erillään tavallisesta talousjätteestä. Käytä hävittämiseen oman alueesi palautus- ja keräyspaikkaa.

Haittoja ympäristölle ja vaaroja henkilökohtaiselle terveydelle voidaan estää hävittämällä CDR 900 asianmukaisesti.

3.3 FCC: Noudattaminen

Tämä laite on testattu ja sen on todettu täyttävän A luokan digitaalisille laitteille asetetut rajat FCC-sääntöjen osan 15 mukaisesti. Nämä rajat on suunniteltu antamaan kohtuullinen suoja haitallisia häiriöitä vastaan, kun laitetta käytetään kaupallisessa ympäristössä.

Tämä laite tuottaa, käyttää ja voi säteillä radiotaajuusenergiaa. Jos sitä ei asenneta ja käytetä käyttöohjeiden mukaisesti, se saattaa aiheuttaa haitallisia häiriöitä radioviestintään. Tämän laitteen käyttö asuinalueella aiheuttaa todennäköisesti haitallisia häiriöitä, jolloin käyttäjän on korjattava häiriö omalla kustannuksellaan.

Kaikkia sähkölaitteilla tehtäviä töitä saa suorittaa henkilö, jolla on riittävästi tietoa ja kokemusta elektroniikan alalta

3.3.1 WiFi-yhteensopivuus

Tämä laite täyttää seuraavat maailmanlaajuiset langattomat standardit.

**4. Tuotekuvaus****4.1 Yleiskatsaus**

CDR 900 käyttävät ammattilaiset, jotka tarkastavat onnettomuuksiin joutuneista ajoneuvoista, tutkivat ajoneuvovahinkoja tai suorittavat ajoneuvo-onnettomuuksien rekonstruktioita. Sitä käytetään apuna onnettomuuksien tutkinnassa ja ajoneuvojen tarkastuksissa hakemalla tallennettuja tietoja ajoneuvojen elektronisista järjestelmistä CDR 900 on suunniteltu yhdistämään ajoneuvo isäntä PC-tietokoneen CDR-ohjelmistosovellukseen, joka sitten toimii CDR 900: n avulla tiettyjen tietojen, kuten Tapahtumadatalentimen (EDR), Elektronisiin Ohjauksyksiköihin (ECU) tallentamien tietojen hakemiseen. Käyttämällä CDR 900 Manager PC-sovellusta, joka sisältyy CDR ohjelmistoversioon 17.8 ja uudemmat, voit määrittää CDR 900:n kommunikoidaan isäntätietokoneen kanssa.

CDR 900 pystyy kommunikoimaan USB-kaapelin kautta tai langattomasti (WLAN).

4.2 Käyttäjryhmä

Vain ammattitaitoisten ja koulutettujen käyttäjien tulisi käyttää tuotetta. On suositeltavaa, että käyttäjät koulutetaan, perehdytetään, opastetaan tai otetaan mukaan yleiseen koulutuskurssiin ennen CDR 900: n käyttöä EDR-tietojen lataamiseksi ajoneuvoista tai suoraan ajoneuvon ECU:sta.

4.3 PC Järjestelmävaatimukset

CDR 900 -ohjelmisto toimii tietokoneella / kannettavalla tietokoneella. Käyttäjä on vuorovaikutuksessa CDR 900 ja CDR ohjelmiston kanssa laitteen määrittelyssä.

Tätä kirjoitettaessa, seuraavassa taulukossa luetellaan tietokoneiden / kannettavien tietokoneiden vähimmäisvaatimukset CDR 900- ja CDR-ohjelmistojen asentamiseen ja käyttämiseen. Järjestelmävaatimukset voivat muuttua ajan myötä. Tarkista aina ajantasaisimmat tiedot verkkosivustolta www.boschdiagnostics.com/cdr

Nimike	Järjestelmävaatimukset
Käyttöjärjestelmä	WIN 7, WIN 8, Tai WIN 10 (32 bittiset ja 64 bittiset PC:t)
Vapaata kiintolevytilaa	100 MB tai enemmän
RAM	512 MB tai enemmän
CPU	1 GHz tai korkeampi
Tietoliikenneportit	2 USB
Video Resoluutio	1024 x 768 tai korkeampi

4.4 CDR 900 Osat

CDR 900 osat sisältävät kaapelit ja laitteistot, joita tarvitaan kytkemiseen ja lataamaan EDR-tietoja ajoneuvoista OBD-liitännän kautta tai suoraan ajoneuvon ECU: sta. Ostetusta sarjasta riippuen kaikki alla olevat kaapelit ja osat ovat mukana, paitsi langaton sovitin. Langattoman sovitimen saatavuus riippuu CDR 900:n myyntimaasta.

CDR 900:aa ja sen osia voidaan tarjota muutamissa mahdollisissa pakkauskokoonpanoissa, kuten CDR 900 Päivityssarja (P / N 1699200630) tai sarjat, jotka voidaan yhdistää CDR 900 ja CDR DLC PerusPakkaus vanhemman tyylliseen CDR-ajoneuvo- käyttöliittymään (CANplus-Moduuli). Riippumatta tarjolla olevasta pakkauksista, CDR



900: n tärkeimmät osat koostuvat seuraavista:

CDR 900 Osat	Osanumero	Määrä
CDR 900 VCI Kokoonpano	1699200598	1
CDR 900 Virta- ja liitäntäkaapeli	1699200602	1
CDR 900 DLC/J1962 Kaapeli	1699200615	1
CDR 900 Legacy Kaapelisovitin (D2ML)	1699200616	
CDR 900 1 m Jatkojohto	1699200617	1
USB A - B, Raskas 3m Kaapeli	1699200385	1
Langaton 802.11n Sovitin (valinnainen riippuen siitä, missä sarjaa myydään)	1699200155	2

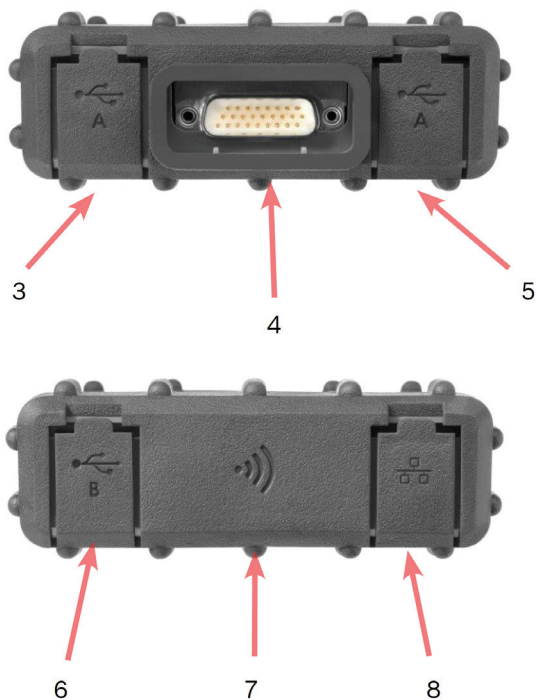
CDR 900: n lisävarusteet on lueteltu seuraavassa taulukossa.

Nimike	Osanumero
Bosch Säilytyskotelo (Nylonkotelo)	F00K108939
CDR 12V Virtalähde, Virtajohtolla	F00E900104
CDR 12V Virtalähde, ilman Virtajohtoa	02002435
Langaton 802.11n Sovitin (saatavana vain tietyissä maissa)	1699200155

4.5 CDR 900 Kokoonpanolittimet, Valot Säätimet

CDR 900:lle on saatavilla joukko vakio liittimiä, säätimiä ja LED-merkkivaloja, jotka helpottavat käyttöä ja kommunikointia ajoneuvojen, PC:n ja lähiverkkojen kanssa. Nämä liittimet ja säätimet on esitetty seuraavissa kuvissa.





Nimike	Kuvaus
1	LED-merkkivalot
2	Virtapainike LED-merkkivalolla
3	USB-portti Tyyppi A (ei tällä hetkellä käytetä CDR 900:lle)
4	DB26-liitin (CDR Virta- ja Liitäntäkaapeli)
5	USB-portti Tyyppi A (ei tällä hetkellä käytetä CDR 900:lle)
6	USB-portti, Tyyppi B – PC-liitäntäportti
7	Langaton Sovitin
8	Ethernet-portti (ei tällä hetkellä käytetä CDR 900:lle)

4.6 USB (Universal Serial Bus)

CDR 900: ssa on kiinteä USB-kokoonpano, jota ei voi muuttaa. Tämä varmistaa sen, että CDR 900 voidaan aina kytkeä yhteen tietokoneeseen, joka käyttää CDR-ohjelmistoversiota 17.8 tai uudempaa ja CDR 900 Manager -ohjelmistoa, jotta voit määrittellä lähiverkon edellyttämät LAN- tai WLAN-asetukset. Lisäksi on tärkeää huomata, että CDR 900 laiteohjelmiston määrittämiseen ja päivittämiseen tarvitaan USB-liitäntä ja 12 DC-virtaa, joka on kytketty CDR 900 Virta- ja Liitäntäkaapelin kautta. USB-yhteys on muodostettava suoraan PC-porttiin. Älä muodosta yhteyttä USB-keskiön kautta.

4.7 Ethernet

Ethernet-yhteyttä ei tällä hetkellä voida soveltaa CDR 900 -laitteeseen.

4.8 Langaton Lähiverkko (WLAN)

CDR 900: n 802.11g WLAN-yhteys on asetettu ja määritelty silloin, kun laite on kytketty USB: n kautta tietokoneeseen, jossa on CDR 900 Manager -ohjelmisto.

4.9 CDR 900 Manager -ohjelmisto

CDR 900 Manager -ohjelmisto on isäntätietokonesovellus, joka toimii Microsoft Windows -käyttöjärjestelmässä määrittäen ja päivittäen CDR 900 -laitetta siten, että sitä voidaan käyttää EDR-tietojen hakemiseen tuetuista ajoneuvoista. CDR 900 Manager -sovellusta käytetään CDR 900 -laitteesi asetusten määrittämiseen ja konfigurointiin, jotta voit käyttää niitä CDR-version 17.8 ja uudempien CDR-ohjelmistojen kanssa. Sitä käytetään myös silloin tällöin CDR 900 -laiteohjelmiston päivittämiseen.

CDR 900 Manager -ohjelmisto sisältää CDR-version 17.8 ja uudemman CDR-ohjelmiston. CDR 900 Manager -ohjelmiston käyttö on automatisoitu CDR-sovellusohjelman kautta.

4.10 CDR 900: n Lisäominaisuudet



VAROITUS – Ei-Hyväksytyt Lisävarusteet – Toimintahäiriö Mahdollinen

henkilövahinkojen riski

Käytä vain hyväksytyjä CDR 900 -lisävarusteita, kaapeleita ja virtalähteitä.



VAROITUS – Kaapelit - YlikuormitusMahdollinen henkilövahinkojen riski

Varmista, että kaikki suurjännitekykyiseen virtalähteeseen kytketyt kaapelit, kuten 12 voltin autoakku, ovat hyvässä kunnossa. Vaikka CDR 900: lla on oma sisäinen suojauksensa, vika itse kaapelissa, erityisesti maadoitusvirta, voi luoda vaarallisen tilanteen, joka voi aiheuttaa henkilövahinkoja.

4.10.1 CDR 900 -virta- ja liitäntäkaapeli

CDR 900 on yhteydessä autoihin ja suoraan Elektronisiin Ohjausyksiköihin *CDR 900 Virta- ja Liitäntäkaapelin kautta* (P / N: 1699200602). Kun Virta ja Liitäntä on kytketty DLC J1962 -kaapeliin (P / N 1699200615), se tarjoaa linkin ajoneuvoihin SAE J1962 Datayhteys -liitin (DLC) tai OBDII-liitin. CDR 900 -liitäntäkaapeli voidaan kytkeä suoraan ECU:hun käyttämällä ajoneuvokohtaisia CDR-kaapeleita suoraan moduulin lataamista varten. CDR 900 -liitäntäkaapeli kytkee virran myös ECU:hun EDR-tietojen noutamisen yhteydessä suoraan ECU:sta.

4.10.2 Virtalähde

CDR 900 vaatii 12 V DC -virtaa seuraaviin toimintoihin:

- ▶ CDR 900:n Asennus ja Rekisteröinti, Uudelleenohjelmointi / Palautus ja Langattomuus Asetukset.
- ▶ Ajoneuvon Liikenneyhteydet / EDR-haku ajoneuvon J1962 (OBD) -liittimen kautta.
- ▶ Liikenneyhteyksien / EDR: n haku samalla kun se kytketään suoraan ECU:hun.

4.10.3 Virtalähde CDR 900 asennusta varten

Asennettaessa CDR 900 -laitetta ensimmäistä kertaa, ohjelmoitaessa ohjelmistoa uudelleen, palautettaessa laitteiden laiteohjelmistoa tai määritettäessä langatonta tiedonsiirtoa tietokoneen kanssa, sinun on kytkettävä 12 V DC DCR -laitteeseen. Virran antaminen CDR 900: lle 12V DC:llä tätä tarkoitusta varten, kytke *CDR 900 Virta- ja Liitäntäkaapeli laitteeseen* ja kytke sen jälkeen 12V virtaliitin *CDR Virtalähteestä* (P/N: F00E900104 tai 02002534) *CDR 900 Virta- ja Liitäntäkaapelin* pistorasiaan . Huomaa, että CDR 900 virtalähde on sama kuin CAN sekä CDR liitännän kanssa käytettävä virtalähde (P / N: F00E900104 or 02002534).

4.10.4 Virtalähde DLC / OBD Latauksiin

CDR 900 voidaan kytkeä ajoneuvon akkuun DLC Kaapelilla noudettaessa dataa ajoneuvon J1962 (DLC / OBD) liittimen kautta jos ajoneuvossa on riittävä jännite eivätkä jännite ja maapiirit ole vahingoittunut tai oikosulussa. Jos CDR 900: lla ei ole tarpeeksi virtaa (12 V) yhteyden muodostamiseksi ajoneuvon verkkoon, CDR 900 ilmoittaa sinulle riittämättömästä virrasta vilkuttamalla CDR 900:n *Ajoneuvon LED* merkkivaloa Punaisena. Esimerkiksi, jos CDR 900: lla ei ole 12 V virtaa (<~ 10,5 V) tai se on liitetty tietokoneen USB-liitäntään *Ajoneuvon LED* merkkivalo vilkkuu punaisena. Jos 12 V:n virta katoaa tai sitä ei havaita, kun CDR 900 lataa EDR-tietoja ajoneuvosta, CDR 900 -kaiutin antaa myös äänimerkin ilmoittaakseen virran menetyksestä. Piippausta voi ilmetä myös silloin, jos DLC irrotetaan vahingossa.

4.10.5 Virtalähde Suoraan ECU-latauksille

CDR 900:aa voidaan käyttää EDR-tietojen lataamiseen samalla kun se on kytketty suoraan ECU:hon. 12 V DC -virta on kytkettävä suoraan *CDR 900 Virta- ja Liitäntäkaapeliin* ennen kuin yrität ladata EDR-tietoja suoraan ECU:sta. Sinun on myös valittava oikea CDR kaapeli noudettavalle ajoneuvotiedolle. Muita ulkoisia sovitimia ei tarvita silloin kun käytetään CDR 900 -laitetta. CDR kaapelin asianmukainen valinta ja käyttö sekä ajoneuvon sovellustieto annetaan CDR ohjetiedostossa. 12 V DC:n virran kytkemisen jälkeen , CDR-ohjelmistosovellus käskää *CDR 900 Virta- ja Liitäntäkaapelia* kytkemään virran päälle






ECU:hun tarvittaessa ja kytkemään sen pois päältä sitten, kun tietojen haku on valmis.

4.10.6 Vanhempien (legacy) CDR-kaapeleiden käyttö

Käyttäjät, jotka ovat ostaneet CDR-kaapelit ennen CDR 900:n julkaisua, voivat käyttää näitä kaapeleita uudelleen CDR 900:n kanssa käyttämällä D2ML-sovitinta (P / N: 1699200616) yhdistääksesi tuetun ECU:n CDR:ään 900 *Virta- ja Liitäntäkaapelin* hakeaksesi ERD -tietoja tuetusta ECU:sta. Legacy CDR-kaapelin 15-napainen liitin liitetään D2ML-sovitimen toiseen päähän ja sovitimen toinen pää liitetään suoraan CDR 900 Virta- ja Liitäntäkaapeliin. CDR-ohjelmisto toimii samalla tavalla kuin vanhemman CANplus-moduulin kanssa.

4.10.7 LED-merkkivalot

Seitsemän Valoa Säteilevää Diodia (LEDiä) sijaitsee CDR 900:n etuosassa. LED-merkkivalot tarjoavat seuraavat tilatiedot.

LED-symboli	Toiminto
	Ajoneuvon Liikenneyhteydet
	Vikailmaisin
	PC Isäntäyhteydet
	Virtapainike
	Käynnistystesti
F1	Toiminto 1 (ei käytössä)
F2	Toiminto 2 (ei käytössä)

4.11 Tuetut Liitännät

Seuraavissa osissa luetellaan liitännät, joita CDR 900 tukee. Ei ole tyypillistä, että CDR-käyttäjät tarvitsevat näitä tietoja, mutta on tärkeää ilmoittaa ne sellaisille, jotka ovat kiinnostuneita CDR 900: n ominaisuuksista.

4.11.1 CDR 900 Fyysiset Kerrosliitännät

Seuraavat Fyysiset Verkkoyhteydet ovat CDR 900:n tukemia.

- ▶ CAN (3 itsenäistä kanavaa)
- ▶ Kanava 1 nopeudella 125/250/500/1000 kbps
- ▶ Kanava 2 nopeudella 125/250/500/1000 kbps
- ▶ Kanava 3 nopeudella 125/250/500/1000 kbps
- ▶ Kaksi UART-kanavaa (K & L Linjat)
- ▶ Yksi J1850
- ▶ Yksi J1708

4.11.2 Protokollaliitännät

Protokollaliitännät, joita CDR 900 tukee, ovat seuraavanlaisia. Riippuen ajoneuvosta, johon CDR-työkalu on kytketty, CDR-ohjelmisto valitsee automaattisesti

tarvittavan protokollan ja fyysisen käyttöliittymän kommunikointiin tuettujen ajoneuvoverkkojen kanssa*.

- ▶ SAE J1939 (3 itsenäistä kanavaa) • SAE J1708 / J1587
- ▶ SAE J1850 VPW / PWM
- ▶ SAE 2740 (GM UART)
- ▶ SAE J2818 – KWP1281
- ▶ SAE J2284 at 125/250/500kbps
- ▶ SAE J2411 (GM Yksi Kaapeli CAN) • SAE J2610
- ▶ ISO 13400 - DoIP
- ▶ ISO 14230 – KWP 2K
- ▶ ISO 11898-1 CAN-FD
- ▶ ISO 11898-3 (Vikasietoinen CAN) • GMW 3110 (GM LAN)

*CDR 900 pystyy tukemaan yllä mainittuja protokollia ja fyysisiä liitäntöjä; Tämä ei kuitenkaan tarkoita sitä, että CDR-ohjelmisto todella käyttää kaikkia lueteltuja protokollia ja fyysisiä liitäntöjä tällä hetkellä tuetuille ajoneuvoille.

4.12 CDR 900 Komponentti Laitteistokuvaukset

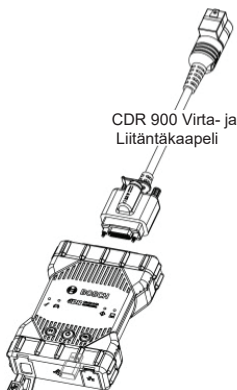
4.12.1 CDR 900 Virta- ja Liitäntäkaapeli (P/N: 1699200602)



Tämä kaapeli on välttämätön virran saamiseksi CDR 900 -laitteeseen asennuksen, rekisteröinnin, ohjelmoinnin aikana ja sen jälkeen yhteyden muodostamiseksi ajoneuvoihin ja ECU:hin EDR-tietojen lataamiseksi. Yhdistämisen jälkeen, voit haluta jättää *CDR Virta- ja Liitäntäkaapelin* kytketyksi CDR 900 laitteeseesi jatkaaksesi käyttöä sen jälkeen. CDR 900 jatkuvaan käyttöön sen jälkeen.

12 V: n virran kytkeminen ECU:hun

CDR-työkalu pystyy yhdistämään ja noutamaan EDR-tietoja suoraan ECU:sta, jos ajoneuvon DLC / OBD-elektronikka



on vaurioitunut tai siihen ei ole pääsyä. CDR 900: n kytkeminen suoraan ECU:hun EDR-tietojen lataamiseksi vaatii ajoneuvokohtaisen CDR-kaapelin ja mahdollisesti sovittimen, kuten CDR 500 FlexRay Sovitin. Prosessi vaatii myös 12 V: n tasavirtatehon tarjoamisen ECU:lle ennen kommunikointia sen kanssa. CDR 900 antaa 12V DC -virtaa ECU:lle *CDR 900 Virta- ja Liitäntäkaapelin kautta*, kun ulkoinen 12V lähde, kuten CDR Virtalähde (P/N: 02002435) tai ajoneuvon akku on kytketty siihen. Oikealla hetkellä lataamisen aikana, CDR Tool -ohjelmisto ilmoittaa CDR 900:lle vaihtaakseen 12 V DC: n virran CDR-kaapelin kautta ECU:hun ennen kommunikointia ja EDR-tietojen lataamista. Kun on valmista, CDR-työkaluohjelma katkaisee ECU-virran.

CDR 900 -virtakaapelin LED-merkkivalo ilmaisee tilan virran kytkemisen ECU:hun. Seuraava taulukko kuvaa LEDin värejä latausprosessin aikana.

LED Väri	Tila
Keltainen	12 V DC -virtaa käytetään, mutta virta ei ole kytketty ECU:hun
Vihreä	12 V DC -virta on kytketty ECU:hun
Ei Väritystä	12 V DC -virtaa ei käytetä tai kaapeli on viallinen

4.12.2 DLC/OBD J1962 Kaapeli (P/N: 1699200615)



OBD / DLC J1962 -kaapelia käytetään EDR-tietojen lataamiseen, kun se on kytketty ajoneuvon DLC / OBD-liittimeen ja toinen pää liitetään CDR 900 Virta- ja Liitäntäkaapeliin.

4.12.3 D2ML, CDR Kaapeli Legacy-Sovitin (P/N: 1699200616)



Tätä sovitinta tarvitaan olemassa olevien (legacy) CDR suoramoduulikaapeleiden kytkemiseen *CDR 900 liitäntä- ja virtakaapeliin*. Vaikka uudet CDR 900: n suoramoduuli CDR-kaapelit eivät vaadi tätä sovitinta, monet nykyisistä legacy CDR-kaapeleista vaativat tämän sovittimen, kun vanhempien ajoneuvojen tuki siirretään uuteen CDR 900 -laitteeseen.

4.12.4 1 m Jatkojohto (P / N: 1699200617)



CDR 900 Jatkojohto laajentaa CDR 900:n ulottuvuutta suoramoduuli-kuvannuksen aikana.

4.12.5 USB A - B, raskas, 3 metrin kaapeli (P / N: 1699200385)



USB A – B-kaapeli on raskas 3 metrin kaapeli, joka tarjoaa vakaan yhteyden CDR 900:n ja PC:n välille. Vaikka langattomuus on vaihtoehtona, USB-kaapelia tarvitaan CDR 900:n konfigurointiin, ohjelmointiin ja rekisteröintiin.

4.12.6 Langaton 802.11 Sovitin (P / N: 1699200155)



Kaksi langatonta 802.11n Sovitinta tarjoavat langattoman tiedonsiirron pisteestä toiseen pisteeseen CDR 900:n ja PC:n välillä. CDR 900:n myyntimaasta riippuen, näitä sovitimia ei välttämättä ole toimitettu CDR 900:n mukana.

4.12.7 CDR 12V DC Virtalähde (P / N:F00E900104, sarja / 02002435, Vain P / S)

CDR 900 hyödyntää nykyistä CDR Tool 12V virtalähdettä, joka sisältyy tänään tarjolla oleviin CDR DLC / OBD perussarjoihin. Koska suurin osa käyttäjistä todennäköisesti omistaa jo yhden sellaisen, 12 V DC virtalähde ei kuulu CDR 900 sarjoihin.

5. Alkuun pääseminen

Seuraavat kohdat sisältävät tietoja, joita tarvitaan CDR 900:n käytön aloittamiseen CDR Tool -ohjelmiston version 17.8 tai uudemman kanssa.

Asennusta ja asetuksia varten CDR 900 käyttäjät tarvitsevat CDR ohjelmistotilauksen ladatakseen, asentaakseen ja aktivoidakseen CDR Tool Ohjelmiston version 17.8 tai uudemman osoitteesta www.boschdiagnostics.com seuraavasta linkistä:

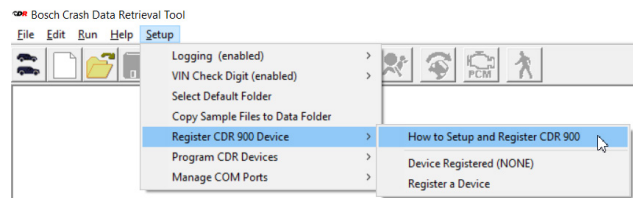
<https://www.boschdiagnostics.com/cdr/software-downloads>
CDR-ohjelmiston tilaukset voi ostaa valtuutetulta CDR Tool -jälleenmyyjältä asiakkaan alueella tai maassa. Klikkaa seuraavaa linkkiä tai käy annetussa URL-osoitteella, saadaksesi lisätietoja uusimman CDR Tool -ohjelmiston asentamisesta:

https://www.boschdiagnostics.com/cdr/sites/cdr/files/CDR_software_Installation_Manual_31_0_0_0_2.pdf

5.1 CDR 900 Manager Ohjelmisto

Tässä oppaassa näet viitteitä CDR 900 Manager Ohjelmistoon (*VCI Manager (CDR)*). Tämä ohjelmisto tulee osana CDR Tool -ohjelmiston versiota 17.8 ja uudempaa, ja se asennetaan automaattisesti asennuksen aikana. CDR 900 Manager -ohjelmisto mahdollistaa CDR 900:n yhdistämisen tietokoneeseen, ohjelmoiden laitteen uudelleen tarpeen mukaan päivityksillä, palauttaa sen harvinaisten virhetilanteiden varalta ja palauttaa laitteen ensimmäistä käyttöä varten. CDR Tool -ohjelmisto on vuorovaikutuksessa CDR Manager -ohjelmiston kanssa tarvittaessa, mutta käyttäjät voivat myös käynnistää Manager-ohjelmiston ohjelmatiedoston aloitusvalikosta, myös BOSCH-valikon kohdalta.

Aloittaakseen käyttäjän täytyy *Asentaa ja Rekisteröidä* CDR 900 CDR -ohjelmistosovelluksen kautta avaamalla *CDR Tool Ohjelmiston version 17.8 tai uudempi* ja seuraamalla annettuja ohjeita klikkaamalla *kohtaa Miten Asentaa ja Rekisteröidä CDR 900* valikosta *Rekisteröi CDR 900* Laite kohdasta *Asennus* CDR Tool Ohjelmistossa.



Ohjeet opastavat käyttäjiä CDR 900:n asennus- ja rekisteröintiprosessissa. Alla on yhteenveto vaiheista, jotka vaaditaan ennen CDR 900:n käyttämistä:

1. Ohjelmoi (palauta) CDR 900 ensimmäistä kertaa.
2. Määritä CDR 900 langatonta käyttöä varten (valinnainen).
3. Rekisteröi CDR 900 CDR Tool -ohjelmistolla.

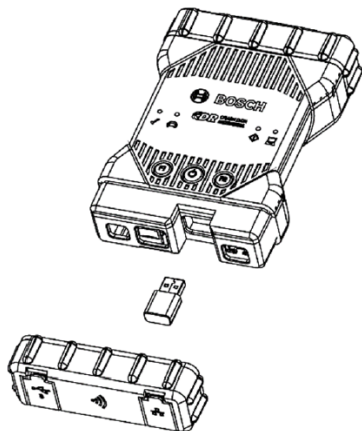
Asennus ja Rekisteröinti käsitellään myös tässä käyttäjän asiakirjassa. On kuitenkin suositeltavaa, että käyttäjät katsovat CDR Tool Ohjelmistosta viimeisimmät ohjeet saadakseen CDR 900 -asennuksen ja rekisteröinnin käyttöä varten.

5.1.1 CDR 900:n Langaton Asennus (Laitteisto)

CDR 900 voidaan määrittää kommunikoimaan PC:n kanssa langattomasti kahden Langattoman Sovittimen avulla (P / N: 1699200155). Langattomien Sovittimien avulla tietokone voi muodostaa yhteyden CDR 900:aan yksinkertaisen langattoman point-to-point-yhteyden kautta. Tämä on suositeltava tapa yhdistää CDR 900 tietokoneeseen langattomasti.

Ensimmäiseksi, langaton sovitin on asennettava CDR 900:aan. Käytä seuraavaa menettelyä asentaaksesi langattoman sovitin sinun CDR 900:aan.

1. Varmista, että virta on otettu pois CDR 900:sta.
2. Irrota CDR 900:sta alempi tavaratila.
3. Asenna langaton sovitin USB-porttiin.
4. Laita CDR 900: n alempi tavaratila takaisin.



Asenna seuraavaksi toinen langaton sovitin pakkauksestasi tietokoneeseen. Käytä seuraavaa menettelyä asentaaksesi langattoman sovitin tietokoneeseen.

1. Tunnista tietokoneestasi USB 2.0 -yhteensopiva portti, johon on pääsy. Älä kytke langatonta sovitinta USB-keskiöön.
2. Asenna langaton sovitin PC: n USB-porttiin. Saat joutua odottamaan, että tietokoneesi asentaa ja määrittää langattoman sovitin ohjaimen tietokoneellesi.

PC- ja CDR 900 -laitteesi on nyt valmis langattomaan yhteyteen.

Muistutu: Sinun tulee aina käyttää Windowsia Poistaaksesi Turvallisesti langattoman sovitin ennen sen fyysistä poistamista tietokoneesta.

5.1.2 CDR 900:n Tunnistaminen Sarjanumeron Perusteella

Paras tapa seurata sinun CDR 900 on viitata CDR 900:n takaosan etiketissä olevaan sarjanumeroon. Se on tuotetunnistekoodin 8 viimeistä merkkiä, jotka sijaitsevat suoraan etiketissä olevan viivakoodin alapuolella. CDR 900

voidaan tunnistaa myös sähköisesti käyttämällä samaa sarjanumeroa kuin etiketissä. Sinun on ehkä viitattava tähän sarjanumeroon, kun käytät tai rekisteröit sinun CDR 900 CDR Tool -ohjelmiston kanssa.

5.2 CDR 900 Ohjelmistoasennus

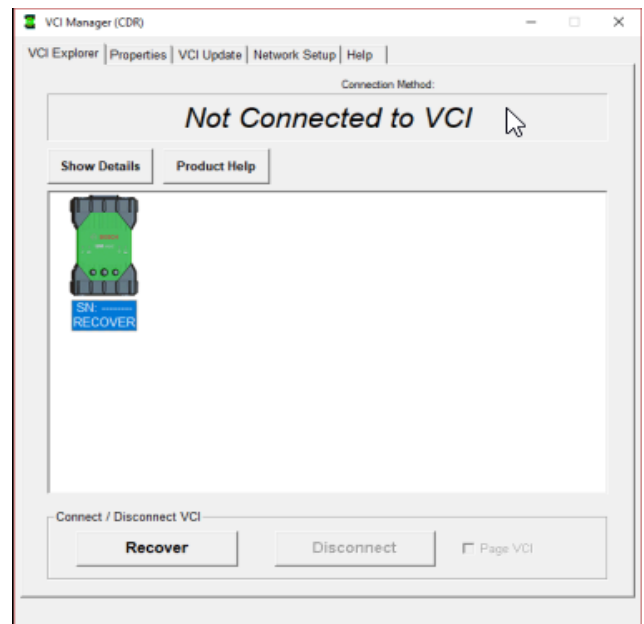
Tässä osiossa kuvataan CDR 900 -ohjelmistosi asennus.

5.2.1 CDR 900 ja sen Ensimmäinen Käyttökerta

CDR 900 toimitetaan tehtaalta ilman laitteessa olevaa laiteohjelmistoa. Ensimmäinen yhdistämiseen tietokoneeseen sisältyy CDR 900: n ohjelmointi, joka koostuu laitteen "palauttamisesta" uudella laiteohjelmistolla. Ennen kuin teet niin, sinun on käynnistettävä CDR 900 ja kytkettävä USB-kaapeliin konfiguroidaksesi CDR 900. Seuraa alla olevia vaiheita asentaaksesi CDR 900 laiteohjelmiston ensimmäistä kertaa.

1. Käynnistä CDR Tool Ohjelmisto ja valitse Ohjelmoi

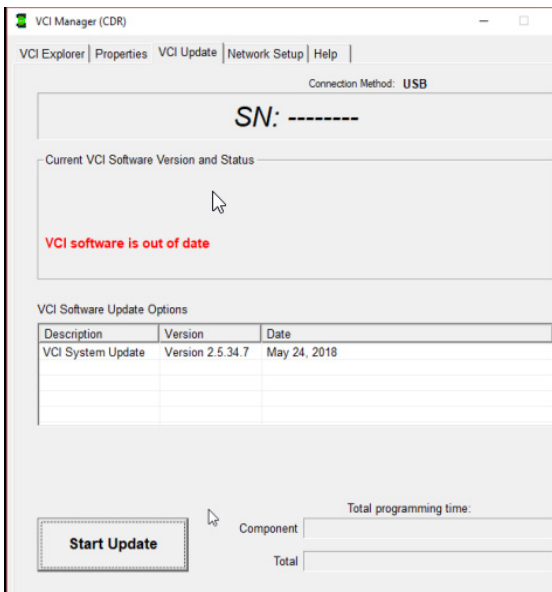
CDR 900 kohdasta *Ohjelmoi CDR Laitteet Asennus* valikosta. CDR 900 Manager tulee näkyviin ja on valmis kytkettäväksi laitteeseen Ennen kuin siirryt seuraavaan vaiheeseen, varmista, että 12 V DC virta CDR-virtalähteestäsi (P / N: 02002435) on kytketty *CDR 900 Virta- ja Liitäntäkaapeliin* ja CDR 900 on kytketty tietokoneeseen USB-kaapelilla. CDR 900 käynnistyy Palautustilassa (vain tehdasasetuksissa ensimmäistä kertaa käytettäessä)



2. Kun napsautat uutta CDR 900 -kuvaketta CDR 900 Manager -näytössä, Yhdistä-painike muuttuu Palauta-painikkeeksi. CDR 900 näkyy ilman sarjanumeroa, kun

se ensimmäisen kerran kytketään CDR 900 Manager -sovellukseen.

3. Valitse Palauta -painike aloittaaksesi päivitysprosessin.
4. Valitse Aloita Päivitys -painike asentaaksesi laiteohjelmiston CDR 900:aan.



5. Älä irrota CDR 900 tietokoneesta tai poista CDR 900:n virtaa päivitysprosessin aikana. Valitse OK jatkaaksesi.
6. Päivitysprosessi kestää noin 5 minuuttia. Kun päivitys on valmis CDR 900 käynnistyy automaattisesti uudelleen. Odota, kunnes kuulet äänimerkin CDR 900:sta, ennen kuin jatkat CDR 900:n käyttöä. Jatka vasta, kun kuulet äänimerkin.
7. CDR 900 Managerissa oleva CDR 900 -kuvake osoittaa, että se on valmis muodostamaan yhteyden tietokoneeseen. Klikkaa CDR 900 -kuvaketta hallintaikkunassa ja klikkaa sitten näytön Yhdistä-painiketta. Vihreä valintamerkki tulee näkyviin, kun olet muodostanut yhteyden onnistuneesti. Alla on mahdollisen yhteyden kuvakkeen tilat, jotka voivat näkyä CDR 900 Manager -ikkunassa riippuen siitä, miten CDR 900 on kytketty tietokoneeseen.

Kuvake	Kuvake
	CDR 900 Manager muodostaa yhteyden CDR 900:aan USB:n kautta
	CDR 900 Manager on kytketty CDR 900:aan Langaton
	CDR 900 Manager muodostaa yhteyden CDR 900:aan USB:n kautta

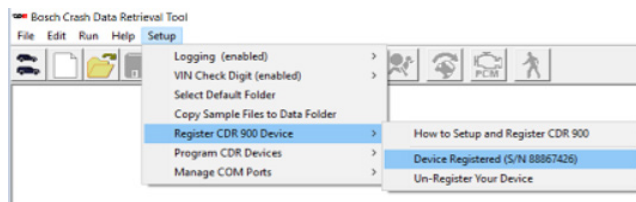
Kuvake	Kuvake
	Langaton Point-to-Pointia ei ole asetettu. Kytke CDR 900 tietokoneeseen USB-kaapelilla asennuksen loppuun saattamiseksi.
	PC:n ja Testerin langattomat sovitimet eivät ole yhteensopivia keskenään.

Kun CDR 900 pystyy yhdistämään tietokoneesi CDR -sovellukseen, sinun tarvitsee vain rekisteröidä laite CDR Tool Ohjelmiston avulla ja sen jälkeen se on valmis käytettäväksi .

5.2.2 Rekisteröi CDR 900

CDR-työkaluohjelmisto vaatii CDR 900 -laitteen rekisteröinnin ennen EDR-tietojen lataamista tuetuista ajoneuvoista. Seuraa alla olevia vaiheita rekisteröidäksesi CDR 900 CDR-ohjelmistolla. Jos haluat käyttää toista CDR 900 -laitetta sen jälkeen, kun yksi on jo rekisteröity, sinun on peruutettava sen rekisteröinti ja rekisteröitävä uusi laite sen tilalle. Rekisteröinti voidaan suorittaa vain, kun CDR 900 on kytketty tietokoneeseen USB-kaapelilla ja siihen syötetään 12 V virtaa. Rekisteröintiä ei voida suorittaa langattoman yhteyden kautta.

1. Käynnistä CDR Tool Ohjelmiston versio 17.8 tai uudempi.
2. Kytke CDR 900 tietokoneeseen USB-kaapelilla. Varmista, että syötät laitteelle myös 12 V virtaa.
3. Valitse *Rekisteröi Laite* valinta *Rekisteröi CDR 900 Laite* kohdasta CDR Tool Ohjelmiston *Asennus* valikko.
4. Laitteesi rekisteröidään ja se on nähtävissä, kun tarkastelet alasvetovalikkoa kohdassa *Rekisteröi CDR Laitteet* (katso alla).



Jos haluat poistaa laitteen rekisteröinnin, valitse vain *Poista Laitteen Rekisteröinti* samasta valikosta ja sinun CDR 900 tiedot poistetaan.

5.3 Langattoman Yhteyden Asettaminen (ohjelmisto)

CDR 900 pystyy kommunikoimaan tietokoneen kanssa langattoman Point-to-Point yhteyden kautta. Tämä yhteys vaatii kahden Langattoman 802.11 Sovittimen käyttöä (P / N: 1699200155), joka on ehkä sisällytetty CDR sarjaan tai se voidaan ostaa erikseen. Katso osiosta 5.2.2 *CDR 900 Langaton Asennus (Laitteisto)* asentaaksesi CDR 900:n ja PC-laitteistonkommunikoimaan langattomasti. Tässä osassa kuvataan, kuinka saadaan CDR 900 -sovellus kommunikoimaan langattomasti point-to-point-verkon kautta, ja oletetaan, että langattomat sovitimet on jo asennettu.

Seuraava kuva näyttää CDR 900:n, joka on kytketty kannettavaan tietokoneeseen langattoman Point-to-Point tiedonsiirron avulla.



Huomaa, että seuraavissa vaiheissa oletetaan, että tietokoneessasi on Windows 7 -käyttöjärjestelmä. Muiden Windows-käyttöjärjestelmän versioiden vaiheet saattavat olla hiukan erilaisia.

1. Kytke CDR 900 tietokoneeseen käyttäen USB-kaapelia. Älä kytke CDR 900:n USB-kaapelia USB-keskiöön.
2. Käytä 12V virtaa *CDR 900 Virta- ja Liitäntäkaapelille* ja anna sen jälkeen CDR 900:n käynnistyä kokonaan uudelleen (kuuntele äänimerkkiä).
3. Käynnistä CDR Tool Ohjelmisto ja valitse *Ohjelmoi CDR 900* kohdasta *Asennus* valikko. Tämä vaihe käynnistää CDR 900 Manager Ohjelmiston.
4. Klikkaa näkyvässä CDR 900 -kuvaketta ja klikkaa Yhdistä.
5. Irrota USB-kaapeli tietokoneesta ja CDR 900:sta, ja sinun tulisi olla yhteydessä langattomasti. CDR 900 Manager -näytössä näkyy seuraava kuvake, joka vahvistaa langattoman yhteyden.



6. Seuraavan kerran, kun lisäät 12 voltin virtaa CDR 900:aan joko DLC / OBD-yhteyden kautta ajoneuvoon tai kun 12 voltin virta syötetään CDR 900:aan suoraan CDR 900 -kaapeliin, langaton yhteys määritetään automaattisesti. Niin kauan kuin CDR 900 on rekisteröity ennen langattoman verkon määrittämistä, CDR Tool -sovellus on valmis muodostamaan yhteyden laitteeseen kun se on saatavilla.

- ! **TÄRKEÄÄ:** CDR 900:n ja PC:n välisiä langattomia yhteyksiä ei ehkä tueta kaikissa PC- ja verkkokokoonpanoissa, mukaan lukien tietokoneet, joissa on VPN (Virtual Private Network). Tämä ei johdu CDR 900 -laitteiston ja -ohjelmiston rajoituksista, mutta se voi johtua käyttäjän tietokoneen, yrityksen verkko- ja tietoturva vaatimuksista ja -asetuksista. Bosch ei välttämättä ratkaise yllä kuvattuja toimintarajoituksia,

ja langattomien ominaisuuksien myöhempi toiminta ei ehkä ole mahdollista.

- ! Langattoman CDR 900:n etäisyys voi olla jopa 100 metriä ilman esteitä CDR 900:n ja PC:n välillä; Tätä etäisyyttä ei kuitenkaan voida taata, koska se voi vaihdella käytettävän ympäristön tausta RF (radiotaajuus) kohinan perusteella. Pidä myös mielessä, että seinien, kattojen tai muiden esineiden lukumäärä, paksuus ja sijainti, jotka langattomien signaalien on läpäistävä, voivat rajoittaa etäisyyttä ja tiedonsiirtonopeuksia merkittävästi. CDR-ohjelmiston asianmukaisen toiminnan varmistamiseksi on suositeltavaa olla ylittämättä 10 metriä CDR 900:n ja PC:n välillä.

5.3.1 Langattoman Point-to-Point Siirtolauseen muuttaminen

Oletus langaton siirtolause toimitetaan CDR 900 Manager -ohjelmiston kautta, eikä sitä tarvitse kirjoittaa langattoman Point-to-Point yhteyden muodostamisen aikana. Jos sinulla on tarve nollata siirtolause, voit käyttää seuraavia vaiheita. Seuraavissa vaiheissa oletetaan, että käytät Windows 7 -käyttöjärjestelmää tietokoneellasi.

1. Napsauta Windowsin Tehtäväpalkin oikealla puolella olevaa Tarkastele Langattomia Verkkoja -painiketta. Luettelo käytettävissä olevista langattomista verkoista tietokoneesi kantaman alueella tulee näkyville.
2. Valitse Avaa Verkko ja Jakamiskeskus.
3. Valitse vasemmasta sarakkeesta Hallitse Langattomia Verkkoja.
4. Valitse Vaihda Sovitinta -valikko ja valitse luettelosta CDR 900.
5. Poista tallennettu Point-to-Point-verkko. Nimi sisältää CDR 900 ja CDR 900 -sarjanumeron viimeiset 8 numeroa (CDR 900 xxxxxxx).
6. Kun kytket CDR 900:n uudelleen tietokoneeseen USB-kaapelilla, uusi siirtolause muodostetaan.

5.4 CDR 900 Laitteohjelmiston tarkistaminen

CDR Tool ohjelmistossa on *Testaa CDR 900* vaihtoehto, joka muodostaa yhteyden sovellukseen rekisteröityyn CDR 900:aan ja varmistaa, että laite voidaan yhdistää ja että siinä on uusin ohjelmisto. Käyttäjien on varmistettava, että CDR 900 on kytketty USB-kaapelilla ja että 12 V:n virtaa syötetään CDR 900:aan ennen laitteen testaamista.

Jos CDR 900 -laitteohjelmisto on päivitettävä, käyttäjä saa ilmoituksen ponnahdusikkunan kautta ja häneltä kysytään, haluaako hän ohjelmoida laitteen uudelleen. Käyttäjä voi halutessaan päivittää tuolloin tai ohjelmoida CDR 900

uudelleen myöhemmin käyttämällä Ohjelmoi CDR 900 Asetus -valikosta.

CDR 900 -ohjelmisto voidaan päivittää vain, kun se on kytketty tietokoneeseen USB-kaapelilla, ei langattoman yhteyden kautta.

5.4.1 Aseta Tehdasasetus Langattomalle

Jos valitset Aseta tehdasasetukset -painikkeen CDR 900 Manager -sovelluksen Verkkoasetukset-välilehdeltä, CDR 900 konfiguroi uudelleen Point-to-Point-tiedonsiirtoasetukset, jotka sillä oli tehtaalta lähtiessä. Kaikki CDR 900: lle asennetut ohjelmistopäivitykset ovat edelleen asennettuna. Kun CDR 900: n nollaus on valmis, CDR 900 Manager -ohjelmisto näyttää VCI Explorer -välilehden. Kaikki langattomat AP kokoonpanot menetetään.

5.5 Käynnistystesti (POST)

Kun kytket CDR 900 -laitteeseen virran ensimmäisen kerran kiinteän ohjelmiston avulla, käynnistystesti (POST) käynnistyy. Sinun tulisi tarkkailla merkkijonoa ja kuulla "PIIPPAUS" osoittaen, että CDR 900 toimii oikein.



Jos ilmenee vika, kuuluu pitkä äänimerkki ja näyttöön tulee Testihäiriön merkkijono, joka sisältää punaisen vika LED-valon.

5.6 CDR 900:n kytkeminen Ajoneuvoon

CDR 900 -sarja sisältää liitäntäkaapelin (CDR 900 Virta- ja Liitäntäkaapeli) ja DLC / OBD J1962 -kaapelin. Näitä kaapeleita käytetään CDR 900:n liittämiseen ajoneuvon SAE J1962 -datayhteyteen (DLC).

Tarkista testattavan ajoneuvon sähköjohdotuskaavio DLC: n sijainnin määrittämiseksi ajoneuvossa.

1. Liitä CDR 900 Virta- ja Liitäntäkaapelin 26-napainen pää CDR 900:n yläosaan ja kiristä ruuvit sen jälkeen.
2. Kytke DLC / OBD J1962 CDR 900 Virta- ja Liitäntäkaapeliin.
3. Kytke J1962-kaapelin 16-napainen pää ajoneuvon DLC-liittimeen.

5.6.1 Virran antaminen CDR 900:aan

CDR 900 saa virtansa ajoneuvon 12 voltin akusta. Jos virtaa ei ole saatavana ajoneuvon DLC / OBD-liittimen kautta, käyttäjä voi käyttää CDR 900:n virtaan CDR Tool savukkeensytyttimen sovitinta, joka on kytketty CDR 900:n Virta- ja Liitäntäkaapeliin.

5.7 CDR 900:n kytkeminen ECU:hun

CDR 900 -sarja sisältää liitäntäkaapelin (CDR 900 Virta- ja Liitäntäkaapeli), joka kytketään suoraan ajoneuvokohtaisiin CDR-kaapeleihin tietojen lataamiseksi, kun ne on kytketty suoraan ECU: hun. Mukana on myös sovitin, jonka avulla CDR 900 voi olla yhteydessä vanhempiin CDR-kaapeleihin, jotka on julkaistu ennen CDR 900: a. Tarkista CDR Tool ohjelmiston ohjetiedostosta, mitä CDR-kaapeleita käytetään tuetuille ajoneuvoille.

5.7.1 Virran antaminen CDR 900:alle suoraan ECU-yhteyttä varten

CDR 900 saa virtansa käyttämällä CDR-virtalähdettä, joka on kytketty suoraan CDR 900 Virta- ja Liitäntäkaapeliin. Myös CDR Tool savukkeensytyttimen sovitinta voidaan käyttää CDR 900:n virran saamiseksi ajoneuvon 12 V: n virtalähteen avulla.

5.8 Tuetut ajoneuvot

CDR Tool Ohjelmiston (versio 17.8 ja uudempi) ohjetiedosto sisältää Ajoneuvon ja Kaapelin Tarkistus-osan, jossa luetellaan kaikki CDR-työkäluun ja CDR 900:n tukemat ajoneuvot. Katso aina Ajoneuvo- ja Kaapeli tarkistus-osasta ajoneuvoja, joita CDR 900 tukee.

2018	2006	2007	2008	2009	2010	2011	2012	2013	2014	2015	2016	2017	2018
Mkt	Year/Make	Model	Module	Vehicle Interface	OBDDLC Connect Adapter/Cable	DPM Connect Adapter/Cable	Module Location						
Z	2018	Chrysler	300	ACM	Data	CANplus	FOOK108287	FOOK108287 & F00K108598	Center Stack				
Z	2018	Chrysler	Pacifica	ACM	Data	CANplus	FOOK108287	FOOK108287 & F00K108785	Center Console				

5.9 Lopettaminen

CDR 900:n käytön jälkeen, muutamalla yksinkertaisella toimenpiteellä autat jättämään auton sähköisen järjestelmän (t) asianmukaiseen tilaan ja varmistat, että saat kaiken hyödyn irti omista diagnostiikkatyökaluistasi:

1. Ennen kuin sammutat CDR 900: n, poistu kaikista käynnissä olevista tietokonesovelluksista.
2. Sammuta CDR 900 poistamalla virta. Virta LED-valo sammuu.
3. Irrota CDR 900: n DLC-kaapeli ajoneuvosta.
4. Irrota USB-kaapeli tietokoneesta sekä CDR 900:sta.
5. Säilytä CDR 900, kaapelit ja muut osat turvallisessa, kuivassa paikassa.

6. Vianmääritys

Tämän osion on tarkoitus auttaa palaamaan takaisin raiteille, jos CDR 900 näyttää toimivan epänormaalisti. Lisäksi annetaan tilan todennäköisin syy sekä muita mahdollisia syitä ja suosituksia ongelman eristämiseksi ja poistamiseksi.

6.1 CDR 900 Ei Läpäise Käynnistystä (POST)

Todennäköisin syy:

- Sisäinen ongelma VCI:ssä.

Suosituksset:

- Kytke CDR 900 tietokoneeseen USB:n avulla ja suorita palautustoimenpiteet.

6.2 CDR 900 Vika LED-valo syttyy virran kytkemisen jälkeen

Todennäköisin syy:

- Ongelma on havaittu käynnistyksen aikana.

Suosituksset:

- Sammuta VCI ja varmista, että siinä on sama ongelma, kun käynnistät laitteen uudelleen.
- Liitä VCI tietokoneeseen USB:n avulla ja suorita palautustoimenpiteet.

6.3 CDR 900 Ei Käynnisty

The CDR 900:n pitäisi käynnistyä heti kun ulkoinen virta on kytketty *CDR Virta- ja Liitäntäkaapelin* kautta. Jos CDR 900 ei käynnisty, tarkista ensin kaapelin liitännät. Yritä syöttää virtaa laitteelle kahdesta eri virtalähteestä - ajoneuvon DLC-liittimestä ja USB-liittimestä.

Suosituksset:

- Tarkista, että kaapelit on kiinnitetty kunnolla VCI:hin ja että liittimen tapit ovat puhtaat.
- Jos kytket ajoneuvon DLC-liittimeen, kokeile virran saamista USB-liittimestä.
- Jos virtalähde on USB, yritä saada virtaa ajoneuvon DLC-liittimestä.

6.4 Ajoneuvo LED Vilkkuu Punaisena

Jos CDR 900 ei havaitse 12V on DCL Kaapelin Nastassa 16 tai sen virta syötetään *CDR 900 Virta- ja Liitäntäkaapeliin*, CDR 900 ilmoittaa siitä käyttäjälle kytkemällä automaattisesti päälle ja vilkuttaen Ajoneuvo LED kuvakkeen punaisena. Tämä tila voi tulla näkyviin, jos CDR 900 saa virtansa vain 5 V USB -yhteydestä tietokoneelta tai jos OBD-kaapeli on vahingossa irrotettu ajoneuvon Data Link-liitännästä (DLC

/ OBD) ja saa virtansa laitteen sisäisestä varaajasta. Kun CDR 900 havaitsee 12 V:a navassa 16 tai kun se saa virtaa kaapelin kautta, ajoneuvon merkkivalo lakkaa vilkkumasta punaisena.

Suosituksset:

- Varmista, että 12V on kytketty CDR 900 Virta- ja Liitäntäkaapeliin tai DLC/OBD -kaapelin napaan 16.

6.5 CDR 900 Kaiutin Piippaa

Jos CDR 900 suorittaa diagnostiikkapalveluita PC: lle eikä havaitse 12 V DLC-kaapelin napaa 16, CDR 900 ilmoittaa käyttäjälle virran menetyksestä antamalla kaiuttimelle äänimerkin. CDR 900 piippaa, kunnes vara sähkövaraaja tyhjenee. Kun CDR 900 havaitsee 12 V navassa 16, kaiutin lopettaa piippauksen.

Suosituksset:

- Varmista, että 12 V:n virta on kytketty DLC-kaapelin napaan 16 latauksen aikana tai että 12 V:n virta syötetään CDR 900:aan CDR 900:n Virta- ja Liitäntäkaapelin kautta.

6.6 CDR 900 Sammuu Välittömästi Kun se Irrotetaan Ajoneuvosta EDR Latauksen Aikana tai sen Jälkeen

Jos CDR 900 ei pysy päällä DLC-katkaisun aikana, sisäisen varaajan lataamisessa voi olla ongelma.

CDR 900:n pitäisi pysyä päällä, jos virta katoaa moottorin käynnistyksen aikana tai sen jälkeen, kun se on irrotettu virrasta (ajoneuvon DLC) diagnostiikkaistunnon aikana. CDR 900 -kaiutin antaa äänimerkin ilmoittaen käyttäjälle, että virta on diagnoosin aikana kadonnut odottamatta.

Suosituksset:

- Tarkista 12 V: n virtalähde ajoneuvon DLC-liittimestä.
- Varmista, että CDR 900 on kytketty ajoneuvon DLC:hen vähintään 90 sekunnin ajan sisäisen varaajan lataamiseksi.

6.7 CDR 900 Tarkistus LED-valo Vilkkuu

Jos CDR 900: n sisälämpötila on ylittänyt enimmäisrajan, CDR 900 sammuttaa langattoman sovitimen automaattisesti. Tämä näkyy käyttäjälle, Tarkistus LEED-valo vilkkuu. Kun CDR 900:n sisälämpötila laskee hyväksyttävään arvoon, langaton sovitin otetaan uudelleen käyttöön langattomaan tiedonsiirtoon.

Suosituksset:

- Siirrä CDR 900 viileämpään kohtaan lähellä ajoneuvoa

6.8 Langaton Tiedonsiirto Verkon kanssa Epäonnistunut käyttäen Langatonta 802.11n Sovitinta

Langaton sovitinyhteys verkkoon. Langatonta sovitinta on tarkoitettu käytettäväksi vain CDR 900:n kanssa Point-to-Point tiedonsiirtoon tai Infrastruktuurin langattomaan tiedonsiirtoon.

Suosituksset:

- ▶ Varmista, että tietokoneessa ei ole liitetty kahta langatonta D-Link-sovitinta.
- ▶ Varmista, että et yritä kytkeä tietokonetta jälleenmyyjäverkkoon DWA131 E1 -sovitimilla.

6.9 CDR 900 Manager näyttää Keltaisen Kuvakkeen VCI: n päällä edellisen käytön jälkeen

Joissakin tapauksissa Windows ei tunnista langattoman sovitin asennusta. Näissä tapauksissa Windows voi luoda uuden langattoman profiilin sen sijaan, että se käyttäisi jo olemassa olevaa, joka on jo tallennettu tietokoneelle. CDR 900:n päällä näkyvä keltainen kuvake kehottaa kytkemään USB-kaapelin CDR 900:n ja tietokoneen välille.

Suosituksset:

- ▶ Käytä aina Windowsia poistaaksesi turvallisesti langattoman sovitin ennen sen irrottamista fyysisesti tietokoneesta.
- ▶ Irrota ja asenna sen jälkeen langaton sovitin uudelleen. Windows yrittää tunnistaa langattoman sovitin. Jos tämä onnistuu, keltainen kuvake katoaa ja CDR 900 on valmis langattomaan Point-to-Point tiedonsiirtoon.

6.10 PC-sovellus ei pysty kommunikoimaan CDR 900:n kanssa USB:n kautta

CDR 900 Manager -ohjelmisto on asennettava tietokoneelle ja CDR 900:aan on kytkettävä virta ennen kuin se pystyy kommunikoimaan. CDR 900 on määritettävä USB-liitäntän kautta, ennen kuin se kommunikoi muiden yhteystyyppien kanssa.

Suosituksset:

Jos muut sovellukset, mukaan lukien CDR 900 Manager, pystyvät muodostamaan yhteyden CDR 900:aan, silloin:

- ▶ Tarkista Windows-palomuurin asetuksista, onko sovellus estetty.

Jos kaikki asennetut sovellukset eivät pysty kommunikoimaan CDR 900:n kanssa, toimi seuraavasti:

- ▶ Kytke CDR 900 tietokoneeseen USB:n kautta, mutta älä kytke sitä autoon. Älä kytke USB Keskiön tai toistinkaapelin kautta.
- ▶ Varmista, että USB-kaapelit on kiinnitetty kunnolla ja että CDR 900 on suorittanut virran kytkemissarjansa loppuun.
- ▶ Käynnistä CDR 900 Manager -sovellus valitsemalla CDR-työkaluohjelmasta *Ohjelmoi CDR 900*.
- ▶ Tunnistaako CDR 900 Manager laitteen?

Jos EI, silloin:

- ▶ Kokeile toista tietokoneen USB-kaapelia / -porttia.
 - ▶ Tarkista Windowsin palomuurista, onko CDR 900 Manager estetty. Tarkista, että Windows tunnistaa CDR 900:n USB-yhteyden:
 - ▶ Avaa Windowsin ohjauspaneelista Verkko- ja Puhelinverkkoyhteydet -ikkuna.
 - ▶ Etsi laitetta nimeltä "Bosch VCI". Jos USB-ohjainta ei toimi, sitä ei ole ladattu tietokoneeseen. Suorita seuraavat vianmääritysvaiheet.
 1. Irrota USB-kaapeli tietokoneesta ja kytke se takaisin samaan tietokoneen USB-porttiin. Jatka, jos ei saada ratkaistua.
 2. Irrota USB-kaapeli tietokoneesta ja kytke se takaisin tietokoneen toiseen USB-porttiin. Jatka, jos ei saada ratkaistua.
 3. Kun CDR 900 on kytketty tietokoneeseen USB-kaapelilla, avaa laitehallinta Windowsin ohjauspaneelista. Etsi laitehallinnassa tuntematonta tai väärin määritettyä laitetta. CDR 900 havaitaan todennäköisesti yhtenä seuraavista:
 - ▶ Muu laite - RNDIS / Ethernet-Laite keltaisella huutomerkki kuvakkeella.
 - ▶ USB-ohjaimet – Tuntematon USB-laite.
 - ▶ Napsauta hiiren oikealla painikkeella laitteen nimeä laitehallinnassa> Päivitä ohjain> Selaa tietokoneelta ohjainohjelmistoa> Selaa> C:\Program Files (x86)\Bosch Software\USBDriver
 4. Kytke toinen CDR 900 -laite (VCI # 2) tietokoneeseen (PC # 1).
 5. Kytke alkuperäinen CDR 900 -laite (VCI # 1) toiseen tietokoneeseen (PC # 2), johon on asennettu CDR 900 Manager -ohjelmisto.
 6. Ota yhteys Tekniseen Tukeen.
- Jos KYLLÄ, niin:
- ▶ Testaa, onko yhteys katkennut, kun CDR 900 on kytketty ajoneuvoon, sen jälkeen...

- ▶ Tarkista maadoitusvirheet - (akkulaturit, nostimet ...) Tämä ongelma voidaan ratkaista korjaamalla maasulku tai määrittämällä CDR 900 yhdistämään Langattomasti tai Ethernetiin.
- ▶ Tarkista onko DLC-liitin kytketty väärin.
- ▶ Jos CDR 900 Manager ei edelleenkään pysty kommunikoimaan CDR 900: n kanssa, suorita CDR 900: lla Palautustoimenpiteet.

6.11 PC-sovellus ei pysty kommunikoimaan CDR 900:n kanssa Langattoman verkon kautta

Tarkista, että langaton kortti on asetettu oikein CDR 900:aan.

- ▶ Varmista, että CDR 900 pystyy muodostamaan yhteyden USB:n kautta.

Varmista, että tietokoneeseen on kytketty yksi sovitin:

- ▶ Kytke CDR 900 tietokoneeseen USB:n avulla.
- ▶ Varmista, että tiedonsiirto on käytössä ja IP-asetukset on asetettu oikein käyttäen CDR 900 Manager -ohjelmistoa.

7. Puhdistaminen ja Säilyttäminen

7.1 CDR 900:n Puhdistaminen ja Säilyttäminen

CDR 900 -moduulin kotelo voidaan puhdistaa ainoastaan pehmeällä kankaalla ja neutraalilla puhdistusaineella. Älä käytä hankaavia puhdistusaineita tai karkeita puhdistusliinoja.

CDR 900:n Tietoliikenneliitännän sisällä ei ole käyttäjän huollettavia komponentteja. Älä avaa laitetta. Laitteen avaaminen mitätöi takuun.

- ▶ Jos VCI, liittimet tai kaapelit likaantuvat, ne voidaan puhdistaa pyyhkimällä ne miedolla pesuaineella tai hankaamattomalla käsisäippualla kevyesti päällystetyllä rievulla.
- ▶ Älä upota VCI:tä tai mitään sen osia tai lisävarusteita veteen.
- ▶ Vaikka VCI ja lisävarusteet ovat vedenkestäviä, ne eivät ole vedenpitäviä; kuivaa ne huolellisesti ennen varastointia.
- ▶ Vältä kovien liuottimien, kuten öljypohjaisten puhdistusaineiden, Asetonin, Bentseenin, Trikloorietyleenin jne. käyttöä.

7.2 CDR 900 Ohjelmiston Palauttaminen

Ohjelmistopäivityksen aikana tapahtuneen sähkökatkon tai tietoliikennevirheen seurauksena CDR 900 -ohjelmisto

saattaa vioittua. Saatat havaita useita oireita, kuten virheilmoitukset, jotka ohjaavat sinua siirtymään PALAUTUSTilaan tai kyvyttömyyttä muodostaa yhteyttä havaittuun CDR 900:een. Seuraavat kaksi virheilmoitusta tapahtuvat yleensä CDR 900 Tester -Ohjelmiston latauksen aikana. Jos näet jommankumman näistä viesteistä, suorita Palautustoimenpide.

- ▶ "Virhe VCI:n ohjelmoinnissa. Siirry Palautustilaan. "
- ▶ "VCI:n uudelleenohjelmoinnissa oli ongelma."

7.2.1 Palautusmenettely

Käytä seuraavaa menetelmää palauttaaksesi CDR 900 ohjelmiston.

1. Pidä CDR 900:n Virtapainiketta painettuna. Vapauta painike, kun punainen Vika LED -merkkivalo palaa. Kun vika LED -merkkivalo palaa, CDR 900 on valmis palautettavaksi ja Vika LED -merkkivalo pysyy päällä.
2. Käynnistä CDR 900 Manager -ohjelmisto napsauttamalla työpöydälläsi olevaa CDR 900 Manager -kuvaketta. CDR 900:n on oltava kytkettynä USB:n kautta, muuten sitä ei tunnisteta.
3. Kun CDR 900 Manager -ohjelmisto havaitsee CDR 900:n, kuvake merkitään sanalla "Palauta".
4. Valitse CDR 900 ilman sarjanumeroa ja napsauta Palauta-painiketta. CDR 900 Manager -ohjelmisto siirtyy automaattisesti CDR 900 Päivitä-välilehteen.
 - ▶ Palautusproseduuri poistaa kaikki upotetut sovellusohjelmat, jotka on ladattu CDR 900:lle. Verkkoasetuksesi säilyvät ennallaan.
5. Valitse uusin versio CDR 900 Palautuskuvasta ja napsauta Aloita päivitys. Älä irrota CDR 900 -virtajohtoa tietokoneesta tai irrota CDR 900 -laitteen virtaa palautusprosessin aikana.
6. Kun näet viestin, joka ilmaisee, että CDR 900 käynnistyy uudelleen automaattisesti, klikkaa OK. CDR 900 Manager -ohjelmisto siirtyy automaattisesti VCI Explorer -välilehteen, ja CDR 900 tulee näkyviin, kun se on suorittanut loppuun uudelleenkäynnistyksen ja käynnistystestin (POST).

8. Sanasto

Tässä on sanasto termeistä, joita käytetään yleisesti autodiagnostiikkateollisuudessa. Katso CDR Tool termit CDR Tool Ohjelmiston Ohjetiedostosta.

TERM	DESCRIPTION
TERM	DESCRIPTION
AC	VAIHTOVIRTA

TERM	DESCRIPTION
SIIRTONOPEUS	NOPEUS, JOLLA TIEDOT SIIRRETÄÄN SARJALIKENNELIITÄNNÄN KAUTTA
BPS	BITTIÄ SEKUNNISSA
CDR	KAATUMISTIETOJEN HAKU
CURSER	KOROSTETTU TEKSTI TAI TIEDOT NÄYTÖLLÄ
DC	TASAVIRTA
DCE	TIETOLIIKENNELAITTEET
DLC	DATAYHTEYSLIITIN
DTE	DATAPÄÄTELAITTEET TERMI, JOTA KÄYTETÄÄN KUVAAMAAN LAITETTA, JOKA ON KYTKETTY RS232 LINKKIIN.
ECM	ENGINE CONTROL MODULE
ECU	MOOTORIN OHJAUSYKSIKÖ
EEPROM	SÄHKÖISESTI POISTETTAVA SIRU
ETHERNET	STANDARDIOITU IEEE802.3 KIERRETTY PARIJOHTO JÄRJESTELMIEN KYTKEMISEKSI VERKKOON
HZ	HERTZ – TAAJUUKSIEN MITTAYKSIKÖ
I/F	INTERFACE
I/O	TULO / LÄHTÖ
I/P	INSTRUMENTAATIOPORTTI
LAN	PAIKALLISVERKKO
LED	VALOA SÄTEILEVÄ DIODI LED
OBD	SISÄISET VALVONTAJÄRJESTELMÄT
OEM	ALKUPERÄINEN LAITEVALMISTAJA
PC	HENKILÖKOHTAINEN TIETOKONE
RCV	RECEIVE
RS232	SAMA KUIN RS232C
RS232C	TIETOTEKNIKKATEOLLISUUDEN KAIKKEIN ENITEN KÄYTTÄMÄ SARJALIKENNELIITÄNTÄ
SCI	SARJALIKENNELIITÄNTÄ
USB	USB - YHTEINEN STANDARDI VUOROAIKUTUKSEEN PC:N KANSSA
VCI	AJONEUVON LIKENNELIITÄNTÄ
CDR 900 MANAGER	PC-OHJELMISTO, JOKA KONFIGUROI, TESTAA JA PÄIVITTÄÄ CDR 900:N
VDC	VOLTTEJA DC
WLAN	LANGATON PAIKALLINEN VERKKO WLAN

CDR 900 LAITTEISTON TEKNISET TIEDOT	
Mass Storage	Micro SD -korttipaikka - korttia ei ole asennettu (valinnainen 4 Gt - 128 Gt)
KÄYTTÖLIITTYMÄ	
LED	4 LEDiä - kaksi LEDiä ovat kaksivärisiä
Ääni	Äänimerkki (ohjelmiston taajuusohjattu)
Näppäimet	3 hetkellistä kytkintä sekä 3 taustavalaistuksen LEDiä
Kytin	Palautuskytkin (virheettömän ohjelmiston palauttamiseen)
POWER	
Ajoneuvo (12 V)	Ajoneuvon akusta DLC:n kautta
Ulkoinen (12 V)	- CDR Virtalähteestä (P/N: 02002435) - Ajoneuvon akusta akkuleukojen kautta - 12 V käynnistysrasiasta
Ulkoinen	USB virta
Varmuuskopio	15 sekunnin tyyppinen (5F UltraCap)
MEKAANISET OMINAISUUDET	
Koko	1635mm x 115mm x 40mm
Paino	240 grammaa
Tulojännite	6VDC - 16VDC
Virtalähde	▶ 9 - 16 Voltin ajoneuvoteho ▶ USB virta
Operating temperature	-20 °C - 70 °C käyttämällä älykästä vaihteista lämpötilanhallintaa ja sammutusta

9. Laitteiston Tekniset Tiedot

Seuraavassa taulukossa luetellaan CDR 900:n erilaiset laitteisto-ominaisuudet.

CDR 900 LAITTEISTON TEKNISET TIEDOT	
ISÄNTÄLIITÄNTÄ	
Kiinteä	Nopea USB-portti (480 Mbit /s) Ethernet 10/100 Mbit /s
Wireless	802.11b / g / n USB Sovittimessa, Bluetooth Versio 2.0 EDR USB Sovittimessa
PROSESSORIJÄRJESTELMÄ	
Microprocessor Type	I.MX6 Solor -prosessori
Kellonopeus	800 MHz
RAM	SDRAM : 512 Megatavua DDR3: 64M X 32
ROM	NAND Flash: 256 Megatavua



10. Takuutiedot

10.1 Rajoitettu Takuu

Bosch Automotive Service Solutions Inc. takaa CDR 900:n ja siihen liittyvät kaapelit ja sovittimet (Bosch CDR Products), jotka se jakaa jakelijoiden kautta, joilla on valtuudet myydä Bosch-tuotteita, sisältämättä materiaali- ja valmistusvirheitä seuraavien mukaisesti:

24 kuukautta Bosch CDR 900 Tuotteen toimittamisesta sinulle, alkuperäiselle loppukäyttäjälle, me korjaamme tai valintamme mukaan vaihdamme veloituksetta sinulle tällaisen Boschin CDR tuotteen, joka tavanomaisissa käyttöolosuhteissa ja palvelussa, osoittautuu olevan viallinen materiaaleiltaan tai valmistukseltaan (poislukien akut). Kaapeleiden, sovittimien ja lisävarusteiden takuu-aika on 12 kuukautta. Vaihdetujen osien takuu on 90 päivää.

Tämä takuu ei kata kustannuksia, jotka aiheutuvat Bosch CDR -tuotteiden poistamisesta tai uudelleenasetamisesta riippumatta siitä, ovatko ne todistettu viallisiksi, tai tuotteita, joita ei ole ostettu jälleenmyyjältä, jolla on valtuudet myydä Bosch CDR -tuotteita. Tämä takuu on rajoitettu alkuperäiselle loppukäyttäjälle eikä sitä voida siirtää. Korjattujen ja vaihdettujen Bosch CDR -tuotteiden on takuu-aikana vastattava alkuperäisen tarkoitustaan, eikä tätä takuuta voida jatkaa tällaisten tuotteiden suhteen.

Saadaksesi tämän takuun suoritetuksi, ota yhteyttä lähimpään valtuutettuun Bosch-huoltoon tai Bosch CDR -tuotteiden jälleenmyyjään. Päivämääräinen ostotodistus tai muu todistus siitä, että tuote on takuuajan sisällä, vaaditaan vaatimuksen täyttämiseksi. Pakkaa yksikkö varovasti ja lähetä se ennakkomaksettuna huoltopaikkaan.

10.2 Takuurajoitukset

Erityisesti tämän takuun ulkopuolelle ovat viat, jotka johtuvat Bosch CDR -tuotteen väärinkäytöstä, laiminlyönnistä, virheellisestä käytöstä tai asentamisesta, pudottamisesta tai vahingoittumisesta, liiallisista lämpötiloista, kuljetusvaurioista, luvattomasta huollosta tai osista tai huollon ohjeiden noudattamatta jättämisestä tai normaalien huoltotoimien suorittamisesta. Tämä takuu ei myöskään sisällä virheellisen asennuksen korjaamista ja ulkoisten sähkömagneettisten häiriöiden poistamista.

ASETETAAN SINULLE POIKKEAVIA KORJAUKSIA LIITTYEN TÄMÄN TUOTTEEN SOVELTAMISALAAN. ME EMME OLE VASTUUSSA MISTÄÄN SATUNNAISIAT, SEURAUKSELLISISTA, ERITYISISTÄ TAI TAJOITAVISTA VAHINJOISTA, JOTKA SYNTYVÄT MINKÄ TAHANSA BOSCH -TUOTTEEN MYYMISESTÄ TAI KÄYTÖSTÄ, RIIPPUMATTA SIITÄ OVATKO SELLAISET VAATIMUKSET

SOOIMUKSESSA TAI EIVÄT.MITKÄÄN YRITYKSET MUUTTAA, MUOKATA TAI KORJATA TÄTÄ TAKUUTA EIVÄT OLEVOIMASSA ELLEI NIITÄ OLE VALTUUTETTU Robert Bosch GmbH:n TAI SEN LIITÄNNÄISYKSIKÖIDEN EDUSTAJAN KIRJOITUKSELLE.

TÄMÄ TAKUU KORVAA KAIKKI MUUT TAKUUT TAI ESITYKSET, ILMAISUT TAI ILMOITUKSET, MUKAAN LUKIEN KAIKKI LAISSA ILMOITETUT TAKUUT, MYÖS SOVELTUVUUDEN TIETTYYN TARKOITUKSEEN TAI MUUN SOVELTUVUUDEN JA SE ON VOIMASSA VAIN SEN AJAN, KUIN TÄMÄ ILMOITETTU TAKUU ON VOIMASSA.KAIKKI ILMOITEUT TAKUUT ON RAJOITETTU YHTEEN VUOTEEN OSTOPÄIVÄSTÄ.

JOTUT SIJAINNIT EIVÄT SALLI RAJOITUKSIA SIITÄ, KUINKA KAUAN ILMOITETUT TAKUUT KESTÄVÄT. JOTEN YLLÄOLEVAT RAJOITUKSET EIVÄT VÄLTÄMÄTTÄ KOSKE SINUA.TÄMÄ RAJOITETTU TAKUU ANTAA SINULLE ERITISET JURIDISET OIKEUDET, JA SINULLA VOI MYÖS OLLA MUITA OIKSUKISA, JOTKA VAIHTELEVAT SIJAINNIN MUKAAN.

Jos jotakin tämän takuun osaa tai osiota pidetään pätemättömänä, mitättömänä tai muuten täytäntöönpanokelvottomana, tällainen pidättäminen ei vaikuta jäljellä olevaan kyseisen säännöksen tai muun tämän säännöksen loppuosaantai osiin.

10.3 Tekninen Tuki

Jos sinulla on ongelmia CDR 900 -laitteesi kanssa, ota yhteyttä Boschin tekniseen tukeen käyttämällä alla olevia pohjoisamerikkalaisten käyttäjien yhteystietoja tai ota yhteyttä CDR-työkalumyyntiedustajaasi kaikissa muissa maissa. Jos haluat säästää aikaa teknisen tuen puhelussa, lue vianetsintäosa ennen kuin soitat tekniseen yhteydenottoon.

Tekninen Tuki (Pohjois-Amerikka)

Puh:1 (855) 267-2483 (1 855 Bosch Tech)

Faxi:1 (800) 955-8329

Sähköposti:techsupport.diagnostics@us.bosch.com

Jos CDR-tuotteillasi on takuu, Boschin tekninen tuki voi auttaa takuiden palauttamisprosessissa.

11. Vastuu, Tekijänoikeudet ja Tavaramerkit

11.1 Tekijänoikeudet

Ohjelmistot ja tiedot ovat Robert Bosch GmbH: n omaisuutta, ja sen tytäryhtiöt on suojattu tekijänoikeuslaeilla, kansainvälisillä sopimuksilla ja muilla kansallisilla

säädöksillä. Tietojen ja ohjelmistojen tai minkään niiden osien kopiointi tai myynti on kiellettyä ja rangaistavaa; rikkomusten ilmetessä Bosch pidättää itsellään oikeuden ryhtyä syytetoimiin ja vaatia vahingonkorvausta.

Kaikki tässä esitetyt tiedot ovat tekijänoikeuksien alaisia © 2000 - 2020 Robert Bosch GmbH ja Bosch Automotive Service Solutions Inc. Kaikki oikeudet pidätetään, maailmanlaajuisesti.

Tämän CDR 900 Käyttöoppaan ja CDR 900 Manager Ohjelmiston tietoja voidaan muuttaa ilman erillistä ilmoitusta. Ohjelmisto-opastiedostossa kuvailtu ohjelmisto on toimitettu lisenssisopimuksella, joka käyttäjän on hyväksyttävä ehtona asentaa ja käyttää CDR 900 VCI Manager ohjelmaa. Ohjelmistoa ja aputiedostoa saa käyttää tai kopioida vain näiden sopimusten ehtojen mukaisesti. Mitään käyttöoppaan ja ohjeetiedoston (sähköisen tai painetun paperiversion) osaa ei saa jäljentää, tallentaa hakujärjestelmään tai siirtää missään muodossa tai millään tavalla mekaanisesti tai elektronisesti, mukaan lukien tietokoneen näyttökuvat, valokopiointi ja tallennus mihin tahansa muuhun tarkoitukseen kuin ostajan henkilökohtaiseen käyttöön ilman Boschin kirjallista lupaa.

11.2 Tavaramerkit

Bosch ja CDR ovat Robert Bosch GmbH: n ja sen tytäryhtiöiden rekisteröimiä tavaramerkkejä.

Bosch Automotive Service Solutions

2030 Alameda Padre Serra

Santa Barbara, CA 93103

USA

www.boschdiagnostics.com/cdr/

1699200755 | 2019-10-28