



BOSCH
Invented for life

CDR 900 Lietotāja Rokasgrāmata



1.	Izmantotie simboli	3	6.10	PC Lietojumprogramma Nevar Sazināties ar CDR 900, Izmantojot USB Savienojumu.....	15
1.1	Brīdinājuma Paziņojumi - Struktūra un nozīme.....	3	6.11	Die PC Lietojumprogramma Nespēj Sazināties ar CDR 900, Izmantojot Bezvadu Savienojumu	16
1.2	Apzīmējumi šajā dokumentā	3			
1.3	Apzīmējumi uz produkta.....	3			
2.	Lietotāja Informācija	3	7.	Tīrīšana un Apkope	16
3.	Drošības Instrukcijas	3	7.1	CDR 900 Tīrīšana un Glabāšana.....	16
3.1	Elektromagnētiskā Saderība	4	7.2	CDR 900 Programmatūras Atkopšana.....	16
3.2	Elektronisko Atkritumu Likvidēšana	4			
3.3	FCC atbilstība	4	8.	Glosārijs	16
4.	Produkta Apraksts	4	9.	Ierīces Specifikācijas	17
4.1	Pārskats	4	10.	Informācija par Garantiju	18
4.2	Lietotāju grupa	5	10.1	Informācija par Garantiju.....	18
4.3	Datora sistēmas prasības	5	10.2	Garantijas Izņēmumi	18
4.4	CDR 900 Komponentes	5	10.3	Garantijas Remonta Procedūra.....	18
4.5	CDR 900 Montāžas Savienotāji, Lukturi un Vadības Ierīces	5	11.	Atbildība, Autortiesības Un Preču Zīmes	19
4.6	Universālā Seriālā Kopne (USB).....	6	11.1	Autortiesības	19
4.7	Ethernet.....	6	11.2	Preču Zīmes.....	19
4.8	Bezvadu Lokālais Tīkls (WLAN).....	6			
4.9	CDR 900 Manager Programmatūra	6			
4.10	CDR 900 Papildu Funkcijas	6			
4.11	Atbalstītās Saskarnes	7			
4.12	CDR 900 Komponentu Aparatūras apraksti.....	8			
5.	Darba Uzsākšana	9			
5.1	CDR 900 Manager Lietojumprogrammatūra	9			
5.2	CDR 900 Programmatūras Iestatīšana	10			
5.3	Bezvadu Sakaru Iestatīšana (programmatūra)	11			
5.4	CDR 900 Aparātprogrammas Pārbaude	12			
5.5	Ieslēgšanās Pašpārbaude (POST)	13			
5.6	CDR 900 pievienošana transportlīdzeklim	13			
5.7	CDR 900 Pievienošana ECU	13			
5.8	Atbalstītie Transportlīdzekļi	13			
5.9	Nobeigšana	13			
6.	Traucējummeklēšana	14			
6.1	CDR 900 Neiztur Pašpārbaudi (POST).....	14			
6.2	Pēc ieslēgšanas Iedegas CDR 900 Kļūdas Gaismas Diode.....	14			
6.3	CDR 900 Nevar Ieslēgt	14			
6.4	Transportlīdzekļa Gaismas Diode Mirgo Sarkanā Krāsā	14			
6.5	CDR 900 Skaļrunis Pīkst.....	14			
6.6	CDR 900 nekavējoties Izslēdzas Ja Atvienots no Automašīnas EDR Lejupielādes Laikā Vai Pēc Tās	14			
6.7	MirgoCDR 900 Kontrolzīmes Kontrollampīņa	14			
6.8	Bezvadu Komunikācija ar Tīklu Neveiksmīga, Izmantojot Bezvadu 802.11n Sargspraudni	15			
6.9	CDR 900 Manager Parāda Dzeltenu Ikonu virs VCI Pēc Iepriekšējās Lietošanas	15			

1. Izmantotie simboli

1.1 Brīdinājuma Paziņojumi - Struktūra un nozīme

Brīdinājuma paziņojumi brīdina par apdraudējumu lietotājam vai apkārtesošajiem cilvēkiem. Brīdinājuma paziņojumi norāda arī apdraudējumu sekas un preventīvās darbības. Brīdinājuma paziņojumu struktūra ir šāda:



ATSLĒGVĀRDS - Apdraudējumu Raksturs un avots!

Apdraudējuma sekas gadījumā, ja nav rīcības un netiek ievēroti norādījumi.

Atslēgvārds norāda uz apdraudējuma iespējamību un nopietnību norāžu neievērošanas gadījumā:

Atslēgvārds	Gadījuma iespējamība	Bīstamības pakāpe, ja nav ievērotas instrukcijas
BĪSTAMĪBA	Tūlītējs tuvo- šs apdraudējums	Nāve vai smagi ievainojumi
BRĪDINĀJUMS	Iespējams tuvojošs apdraudējums	Nāve vai smagi ievainojumi
UZMANĪBU	Iespējama bīstama situācija	Viegli ievainojumi

1.2 Apzīmējumi šajā dokumentā

Apzīmējumi	Pielietojums	Paskaidrojums
!	Svarīgi	Brīdina par iespējamu īpašuma bojājumu.
i	Information	Praktische Hinweise und weitere nützliche Informationen

1.3 Apzīmējumi uz produkta

Ievērojiet visus brīdinājumus par produktiem un pārliecinieties, ka tie ir ievēroti.

Ikona	Nozīme
	ES atbilstības deklarācija
	ASV atbilstības deklarācija
	Krievijas Federācijas sertifikāta
	iegūšana Ukrainai
	Sertifikācija Austrālijai, Jaunzēlandei
	Dienvietkorejas sertifikāts

Ikona	Nozīme
	CDR 900 drīkst izmantot tikai trenēti un apmācīti lietotāji
	Uzmanību: vispārēja brīdinājuma zīme par briesmām. Pirms Bosch izstrādājumu nodošanas ekspluatācijā, pievienošanas un lietošanas ir svarīgi rūpīgi izlasīt lietošanas instrukcijas, jo īpaši drošības instrukcijas.
	Likvidējiet lietotās elektriskās un elektroniskās ierīces, ieskaitot kabelus, piederumus un akumulatorus atsevišķi no sadzīves atkritumiem.
	Ķīnas RoHS (vides aizsardzība)

2. Lietotāja Informācija

Lai paaugstinātu CDR 900 efektivitāti, lietotājiem jāiepazīstas ar formātu un informāciju, kas iekļauta šajā rokasgrāmatā. Ikviens mēģinājums ir ticis salīdzināts, balstoties uz pieejamo rūpnīcas pakalpojumu informāciju, lai jebkurā laikā bez paziņojuma veiktu izmaiņas.

Pirms Bosch produktu palaišanas, pievienošanas un darbības ir svarīgirūpīgi izlasīt instrukcijas/lietotāja rokasgrāmatu, jo īpaši, drošības instrukcijas. Tādā veidā, lietojot Bosch produktus, jūs varat novērst neskaidrības un ar tām saistītos drošības riskus. Tas ir jūsu pašu drošības interesēs un noteikti palīdzēs izvairīties no ierīces bojājumiem. Kad Bosch produkts tiek nodots citai personai, kopā ar to jānodod arī lietošanas instrukcija, kā arī drošības instrukcijas un informācija par tās izmantošanu.

3. Drošības Instrukcijas

Pirms CDR 900 transportlīdzekļa sakaru saskarnes iedarbināšanas, pievienošanas un darbības, lūdzu, izlasiet un pārskatiet visas instrukcijas, brīdinājumus un informāciju, kas iekļauta šajā rokasgrāmatā.

Šī lietotāja rokasgrāmata ir paredzēta drošai un ērtai ierīces uzstādīšanai un lietošanai. Mēs iesakām rūpīgi izlasīt rokasgrāmatu pirms lietojat CDR 900 un programmatūru.

**APDRAUDĒJUMS - augsts elektriskais spriegums**

Iespējams miesas bojājumu vai nāves risks!
! Vienmēr iepazīstieties ar transportlīdzekļa apkopes rokasgrāmatā iekļautajiem drošības pasākumiem un procedūrām, strādājot ar transportlīdzekļu augstsprieguma sistēmām un/ vai pasīvām ierobežotājsistēmām, piemēram, gaisa spilveniem, spriegotājiem un citām pārvietojamām ierīcēm.

**BRĪDINĀJUMS - Bīstamas izplūdes gāzes**

Iespējams miesas bojājumu vai nāves risks!
! Veicot jebkādas pārbaudes, motoram darbojoties slēgtā telpā, piemēram, garāžā, pārliecinieties, ka ir nodrošināta pietiekama ventilācija. Nekad neieelpojiet izplūdes gāzes - tās satur oglekļa monoksīdu - ārkārtīgi bīstamu bezkrāsainu gāzi bez smaržas, kas var izraisīt bezsamaņu vai nāvi.

**BRĪDINĀJUMS - Stāvbremze**

Iespējams miesas bojājumu risks!
! Lai izvairītos no ievainojumiem, pirms jebkādu pārbažu vai remonta veikšanas uz transportlīdzekļa, vienmēr droši iestatiet stāvbremzi un nobloķējiet piedziņas riteņus.

**UZMANĪBU - Akumulatora skavas - Polaritāte**

Iespējams miesas bojājumu risks!
! Nesavienojiet akumulatora skavas, ja tās vienlaikus ir savienotas ar automašīnas 12 voltu cigarešu šķīltašu vai strāvas padevi. Var būt reversā polaritāte transportlīdzekļa cigarešu aizdedzinātājā. CDR 900 vai transportlīdzeklim var rasties bojājums. Pirms sākat lietot CDR 900, pārliecinieties, vai visi kabeļi un adapteri ir cieši savienoti. Pirms mēģināt veikt jaunu procedūru, vienmēr rūpīgi izlasiet instrukcijas.

3.1 Elektromagnētiskā Saderība

CDR 900 atbilst EMC direktīvas 2014/30/ES prasībām. CDR 900 ir A klases/kategorijas produkts saskaņā ar EN 61326-1. CDR 900 var izraisīt mājāsaimniecības augstfrekvences traucējumus (radio traucējumus), tāpēc var būt nepieciešama traucējumu slāpēšana. Šajos gadījumos lietotājam var pieprasīt atbilstošu rīcību.

3.2 Elektronisko Atkritumu Likvidēšana

Uz šo CDR 900 attiecas Eiropas vadlīnijas 2012/19/ES (WEEE). Lietotās elektriskās un elektroniskās ierīces, tai skaitā vadus, piederumus vai baterijas, jālikvidē atsevišķi no citiem sadzīves atkritumiem. Lūdzu, izmantojiet atkritumu atgriešanas un savākšanas sistēmas vietu jūsu reģionā. Pareizi likvidējot CDR 900, tiek novērsti kaitējumi videi un draudi cilvēku veselībai.

3.3 FCC atbilstība

Saskaņā ar FCC noteikumu 15. daļu šis aprīkojums ir pārbaudīts un atzīts par atbilstošu A klases digitālo ierīču ierobežojumiem. Šie ierobežojumi ir izstrādāti, lai nodrošinātu pienācīgu aizsardzību pret kaitīgiem traucējumiem, ja aprīkojums tiek izmantots komerciālā vidē.

Šis aprīkojums rada, lieto un var izstarot radiofrekvences enerģiju. Ja ierīce ir uzstādīta un netiek izmantota saskaņā ar lietošanas instrukciju, tā var radīt kaitīgus traucējumus radiosakariem. Šīs ierīces darbība dzīvojamā rajonā var izraisīt kaitīgus traucējumus, kas lietotājam būs jānovērš uz sava rēķina.

Visus darbus, kas veikti ar elektriskām ierīcēm, drīkst veikt personas, kurām ir pietiekamas zināšanas un pieredze elektronikas jomā.

3.3.1 WiFi atbilstība

Šī ierīce atbilst šādiem pasaules bezvadu standartiem.

**4. Produkta Apraksts****4.1 Pārskats**

CDR 900 izmanto profesionāļi, kuri pārbauda negadījumos iesaistītos transportlīdzekļus un izmeklē transportlīdzekļu negadījumus, kā arī veic transportlīdzekļu avāriju rekonstrukcijas. To izmanto kā palīglikvidēšanu negadījumu izmeklēšanā un transportlīdzekļu pārbaudēs, atgūstot saglabātos datus no transportlīdzekļa elektroniskās sistēmas. CDR 900 ir paredzēts, lai savienotu transportlīdzekli ar resursdatora datora CDR programmatūras lietojumprogrammu, kas pēc tam darbojas ar CDR 900 noteiktu datu atguvi, piemēram, Event Data Recorder (EDR) dati, kas glabājas elektroniskās vadības blokos (ECU).

Izmantojot datora lietojumprogrammu CDR 900 Manager, kas ir iekļauta CDR programmatūras 17.8 un jaunākās versijās, jūs varat konfigurēt CDR 900 saziņai ar resursdatoru. CDR 900 spēj sazināties, izmantojot USB vadu vai bezvadu savienojumu (WLAN).

4.2 Lietotāju grupa

Produktu drīkst lietot tikai kvalificēti un instruēti lietotāji. Pirms CDR 900 lietošanas ieteicams lietotājus apmācīt, iepazīstināt, dot norādījumus vai nodrošināt vispārēju apmācību, lai lejupielādētu EDR datus no transportlīdzekļiem vai tieši no transportlīdzekļa ECU.

4.3 Datora sistēmas prasības

Programmatūra CDR 900 darbojas uz personālā datora/klēpjatora. Ierīces iestatīšanai lietotājs darbojas ar programmatūru CDR 900 un CDR.

Minimālās PC/klēpjatoru prasības CDR 900 un CDR programmatūras instalēšanai un palaišanai šī dokumenta tapšanas laikā ir uzskaitītas šajā tabulā. Sistēmas prasības laika gaitā var mainīties. Lai iegūtu jaunāko informāciju, vienmēr skatiet www.boschdiagnostics.com/cdr vietni.

Elements	Sistēmas prasības
Operētājsistēma	WIN 7, WIN 8 vai WIN 10 (32 bitu un 64 bitu personālie datori)
Pieejamā cietā diska ietilpība	100 MB vai lielāks
Operatīvā atmiņa	512 MB vai lielāks
Procesors	1 GHZ vai lielāks
Sakaru pieslēgvietas	2 USB
Video izšķirtspēja	1024 x 768 vai lielāka

4.4 CDR 900 Komponentes

CDR 900 komponentos ietilpst vadi un ierīces kas nepieciešami, lai ar OBD savienotāju vai tieši no transportlīdzekļa savienotu ECU un lejupielādētu EDR datus no automašīnām. Atkarībā no iegādātā komplekta, ir iekļauti visi kabeli un komponenti, kas uzrādīti zemāk, neskaitot bezvadu sargspraudni. Bezvadu sargspraudņa pieejamība ir atkarīga no valsts, kurā CDR 900 tiek pārdots.



CDR 900 un tā komponentus var piedāvāt dažādās komplektu konfigurācijās, piemēram, CDR 900 Up-klases komplekts (P / N 1699200630) vai komplekti, kas var

apvienot CDR 900 un CDR DLC pamata komplektu ar vecāka stila CDR transportlīdzekļa interfeisu (CANplus modulis). Neatkarīgi no komplektācijas, CDR 900 galvenās detaļas ir:

CDR 900 komponentes	Detaļas numurs	Skaits
CDR 900 VCI montāža	1699200598	1
CDR 900 barošanas un interfeisa vads	1699200602	1
CDR 900 DLC / J1962 vads	1699200615	1
CDR 900 mantotais vada adapteris (D2ML)	1699200616	
CDR 900 1 m pagarinātājs	1699200617	1
USB no A līdz B, lieljaudas 3 m vads	1699200385	1
Bezvadu 802.11n sargspraudnis (pēc izvēles atkarībā no komplekta pārdošanas vietas)	1699200155	2

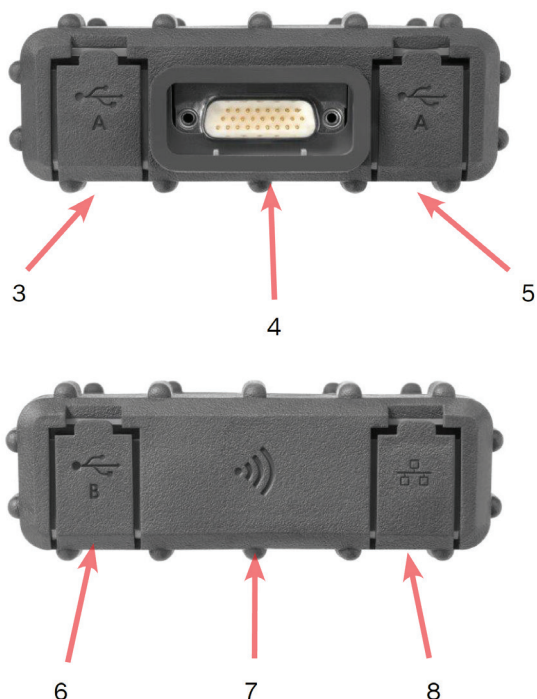
CDR 900 papildu piederumi ir redzami šajā tabulā.

Elements	Detaļas numurs
Bosch uzglabāšanas korpuss (neilona korpuss)	F00K108939
CDR 12V barošanas avots ar strāvas vadu	F00E900104
CDR 12V barošanas avots, bez strāvas vada	02002435
Bezvadu 802.11n sargspraudnis (pieejams tikai noteiktās valstīs)	1699200155

4.5 CDR 900 Montāžas Savienotāji, Lukturi un Vadības Ierīces

CDR 900 ir pieejami vairāki standarta savienotāji, vadības ierīces un gaismas diodes, lai atvieglotu lietojumu un saziņu ar transportlīdzekļiem, personālajiem datoriem un lokālajiem tīkliem. Šie savienotāji un vadības ierīces ir redzami šajās ilustrācijās.





Element	Apraksts
1	LED indikatori
2	Ieslēgšanas poga ar LED indikatoru
3	A veida USB pieslēgvieta (pašreiz nav izmantota CDR 900)
4	DB26 savienotājs (CDR barošanas un interfeisa vads)
5	A veida USB pieslēgvieta (pašreiz nav izmantota CDR 900)
6	B tipa USB pieslēgvieta - datora savienojuma ports
7	Bezvadu adapteris
8	Ethernet pieslēgvieta (pašreiz nav izmantota CDR 900)

4.6 Universālā Seriālā Kopne (USB)

CDR 900 ir fiksēta USB konfigurācija, kuru nevar izmainīt. CDR 900 vienmēr var savienot ar vienu datoru, kurā darbojas CDR programmatūras 17.8 vai jaunāka versija un programmatūra CDR 900 Manager, lai varētu konfigurēt lokālā tīkla LAN vai WLAN iestatījumus. Tāpat ir svarīgi atzīmēt, ka, lai konfigurētu un atjauninātu CDR 900 programmaparatūru, ir nepieciešamas USB savienojums un 12 V līdzstrāvas barošana, kas pievienota caur CDR 900 barošanas un interfeisa vadu. USB savienojums jānodrošina caur datora pieslēgvietu. Nepievienojiet caur USB centrmezglu.

4.7 Ethernet

Pašlaik ierīcei CDR 900 nav pieejams Ethernet savienojums.

4.8 Bezvadu Lokālais Tīkls (WLAN)

CDR 900 ir iestatīts un konfigurēts 802.11g WLAN savienojums, kamēr ierīce ir savienota, izmantojot USB, ar datoru, kurā darbojas CDR 900 Manager programmatūra.

4.9 CDR 900 Manager Programmatūra

CDR 900 Manager programmatūra ir resursdatora lietojumprogramma, kas darbojas operētājsistēmā Microsoft Windows, un to var konfigurēt un atjaunināt CDR 900 ierīci, lai to izmantotu EDR datu iegūšanai no atbalstītajiem transportlīdzekļiem. CDR 900 Manager ļauj iestatīt un konfigurēt jūsu CDR 900 ierīci, lai to izmantotu ar CDR 17.8 un jaunākām CDR programmatūru versijām. To izmanto arī, lai ik pa laikam atjauninātu CDR 900 programmaparatūru.

CDR 900 Manager programmatūras komplektā iekļauta CDR 17.8 un jaunākas CDR programmatūras versijas. Izmantojot programmatūras CDR, piekļuve programmatūrai CDR 900 Manager ir automatizēta.

4.10 CDR 900 Papildu Funkcijas



UZMANĪBU - neapstiprināti piederumi - nepareiza darbība

ļespējams miesas bojājumu risks

Izmantojiet tikai apstiprinātus CDR 900 piederumus, vadus un barošanas avotus.



UZMANĪBU - Vadi - Pārslodze. Iespējams ievainojumrisk

Pārliedcinieties, ka visi vadi, kas savienoti ar strāvas avotu, kurā ir augsts strāvas stiprums, piemēram, 12 voltu automašīnas akumulators, ir labā stāvoklī. Kamēr CDR 900 ir sava iekšējā aizsardzība, paša kabeļa kļūda, it īpaši jaudas piezemēšana, var radīt bīstamu situāciju, kas var izraisīt ievainojumus.

4.10.1 CDR 900 Barošanas un Interfeisa Vads

CDR 900 sazinās ar transportlīdzekļiem un tieši ar elektroniskām vadības ierīcēm, izmantojot *CDR 900 Powerun interfeisa vadu* (P/N: 1699200602). Kad strāvas padeve un interfeiss ir savienots ar DLC J1962 vadu (P/N 1699200615), tas nodrošina saiti uz transportlīdzekļa SAE J1962 datu savienojuma savienotāju (DLC) vai OBDII savienotāju. Izmantojot transportlīdzeklim paredzētus CDR vadus tieši moduļu lejupielādei, CDR 900 interfeisa vadu var

tieši savienot ar ECU. Enerģija tiek pārslēgta ar CDR 900 interfeisa vadu ECU laikā, kad EDR datus izgūst tieši no ECU.

4.10.2 Enerģijas Avots

CDR 900 nepieciešama 12 V līdzstrāvas enerģija šādām darbībām:

- ▶ CDR 900 iestatīšana un reģistrēšana, pārprogrammēšana /atkopšana un bezvadu iestatīšana.
- ▶ Transportlīdzekļa sakari/EDR izguve caur transportlīdzekļa J1962 (OBD) savienotāju.
- ▶ Komunikāciju/EDR izguve, vienlaikus tieši savienojot ar ECU.

4.10.3 Strāvas Avots CDR 900 Iestatīšanai

Pirmoreiz iestatot CDR 900, pārprogrammējot, atjaunojot ierīču programmaparatūru vai arī iestatot bezvadu sakarus ar datoru, CDR 900 būs jānodrošina 12 V līdzstrāva. Lai CDR 900 nodrošinātu 12 V līdzstrāvu, iespraudiet ierīcē *CDR 900 barošanas un interfeisa vadu* un pēc tam pievienojiet 12 V strāvas savienotāju no *CDR barošanas avota (P/N:F00E900104 vai 02002534)* strāvas kontaktligzdā *CDR 900 barošanas un interfeisa vadā*. Ņemiet vērā, ka CDR 900 barošanas avots ir tāds pats kā barošanas avots, kāds tiek izmantots ar CANplus CDR interfeisu (P/N: F00E900104 vai 02002534).

4.10.4 Strāvas Avots DLC/OBD Lejupielādēm

Izmantojot DLC vadu, CDR 900 var darbināt no transportlīdzekļa akumulatora, kad dati tiek iegūti caur transportlīdzekļa J1962 (DLC / OBD) savienotāju, ja transportlīdzeklim ir pietiekošs spriegums un sprieguma un iezemējuma ķēdes nav sabojātas vai saīsinātas. Ja CDR 900 nav pietiekamas jaudas (12 V), lai izveidotu savienojumu ar transportlīdzekļa tīklu, CDR 900 informēs jūs par nepietiekamu jaudu, iededzot *Transportlīdzekļa gaismas diodes* indikatoru uz CDR 900 sarkanā krāsā. Piemēram, ja CDR 900 nav vai ir nepietiekama 12 V jauda (<~ 10,5 V) un tas ir savienots ar datora USB, *Transportlīdzekļa LED* indikatoru mirgos sarkanā krāsā. Ja 12 V enerģija tiek zaudēta vai netiek atklāta, kamēr CDR 900 lejupielādē transportlīdzekļa EDR datus, CDR 900 skaļrunis pīkstēs, lai jūs informētu par enerģijas zudumu. Pīkstēšana var notikt arī tad, ja DLC tiek nejauši nobīdīts.

4.10.5 Strāvas Avots Tiešai ECU Lejupielādei

CDR 900 var izmantot, lai lejupielādētu EDR datus, vienlaikus tieši pieslēdzoties ECU. 12 V līdzstrāvas barošana tieši jāpievieno *CDR 900 barošanas un interfeisa vadam* pirms mēģināt lejupielādēt EDR datus tieši no ECU. Jums jāizvēlas pareizais CDR vads transportlīdzeklim, no kura tiek iegūti dati. Izmantojot CDR 900, citi ārējie adapteri




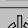

nav nepieciešami. Informācija par pareizu CDR vada un transportlīdzekļa lietojuma izvēli un lietošanu ir sniegta CDR palīdzības failā. Pēc 12 V līdzstrāvas barošanas pievienošanas CDR programmatūras lietojumprogramma *CDR 900 barošanas un saskarnes* vadam pavēl pārslēgt strāvas padevi ECU, ja tas ir nepieciešams, un pēc datu izguves beigām to izslēgt.

4.10.6 Vecāku (mantoto) CDR Vadu Izmantošana

Lietotāji, kuri ir iegādājušies CDR kabelus pirms CDR 900 izlaišanas, var šos kabelus izmantot atkārtoti CDR 900 ar D2ML adapteri (P/N: 1699200616), lai savienotu atbalstīto ECU ar *CDR 900 barošanas un interfeisa vadu*, lai iegūtu EDR datus no atbalstītā ECU. Mantotā CDR kabeļa 15 kontaktu savienotājs tiek pievienots vienā D2ML adaptera galā, bet otrs adaptera galā - tieši CDR 900 barošanas un interfeisa vadā. CDR programmatūra darbojas tāpat kā ar vecāku CANplus moduli.

4.10.7 LED Indikatori

CDR 900 priekšpusē atrodas septiņas gaismas diodes (LED). Gaismas diožu indikatori sniedz šādu statusa informāciju.

LED-Symbols	Funkcija
	Transportlīdzekļa sakaru
	kļūdas indikators
	PC resursdatora komunikācijas
	barošanas poga
	ieslēgšanas pašpārbaude
F1	Funkcija 1 (netiek lietota)
F2	Funkcija 2 (netiek lietota)

4.11 Atbalstītās Saskarnes

Šajās sadaļās ir uzskaitītas saskarnes, kuras atbalsta CDR 900. CDR lietotājiem nav nepieciešama šī informācija, taču interesentiem ir svarīgi norādīt CDR 900 iespējas.

4.11.1 CDR 900 Fiziskā Slāņa Saskarnes

CDR 900 atbalsta šādus fiziskā tīkla sakarus.

- ▶ CAN (3 neatkarīgi kanāli)
- ▶ Kanāls 1 pie 125/250/500/1000kbps
- ▶ Kanāls 2 pie 125/250/500/1000kbps
- ▶ Kanāls 3 pie 125/250/500/1000kbps
- ▶ Divi UART kanāli (K & L līnijas)
- ▶ Viens J1850
- ▶ Viens J1708

4.11.2 Protokola Saskarnes

Protokolu saskarnes, ko atbalsta CDR 900, ir šādas. CDR programmatūra automātiski izvēlas nepieciešamo protokolu un fizisko saskarni saziņai ar atbalstītajiem transportlīdzekļu tīkliem, atkarībā no transportlīdzekļa, ar kuru CDR rīks tiek savienots*.

- ▶ SAE J1939 (3 neatkarīgi kanāli) • SAE J1708/ J1587
- ▶ SAE J1850 VPW / PWM
- ▶ SAE 2740 (GM UART)
- ▶ SAE J2818 – KWP1281
- ▶ SAE J2284 pie 125/250/500kbps
- ▶ SAE J2411 (GM viena vada CAN) • SAE J2610
- ▶ ISO 13400 - DoIP
- ▶ ISO 15765
- ▶ ISO 14230 – KWP 2K
- ▶ ISO 9141-2
- ▶ ISO 11898-1 CAN-FD
- ▶ ISO 11898-3 (kļūdu toleranta CAN) • GMW 3110 (GM LAN)

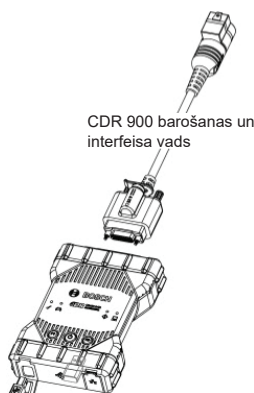
*CDR 900 spēj atbalstīt iepriekš minētos protokolus un fiziskās saskarnes; tomēr tas nenozīmē, ka CDR programmatūra faktiski izmanto visus uzskaitītos protokolus un fiziskās saskarnes pašreiz atbalstītajiem transportlīdzekļiem.

4.12 CDR 900 Komponentu Aparatūras apraksti

4.12.1 CDR 900 barošanas un Interfeisa Vads (P/N: 1699200602)



Šis vads ir nepieciešams, lai darbinātu CDR 900 ierīci iestatīšanas, reģistrēšanas, programmēšanas laikā un pēc tam, lai izveidotu savienojumu ar transportlīdzekļiem un ECU EDR datu lejuplādei. Kad savienojums ir izveidots, jūs varat atstāt *CDR barošanas un interfeisa vadu* savienotu ar CDR 900 turpmākai lietošanai.



ECU Pārslēgšana uz 12V Strāvu

CDR rīku var savienot un iegūt EDR datus tieši no ECU, ja transportlīdzekļa DLC/OBD elektronika ir bojāta vai nav pieejama. Lai CDR 900 savienotu ar ECU EDR datu lejuplādei, nepieciešams transportlīdzekļa CDR vads un, iespējams, adapteris, piemēram, CDR 500 FlexRay adapteris. Lai ar to sazinātos, procesam nepieciešama 12 V līdzstrāvas enerģija. CDR 900 piegādā 12 V DC strāvas padevi ECU caur *CDR 900 barošanas un interfeisa vadu*, ja tam ir pievienots ārējs 12 V avots, piemēram CDR barošanas avots (P/N: 02002435) vai automašīnas akumulators. Īstajā lejupielādes laikā CDR Tool programmatūra signalizē CDR 900, lai caur CDR vadu pārslēgtu 12 V DC strāvas padevi uz ECU, pirms sazināšanās ar EDR datiem un to lejupielādes. Kad tas ir pabeigts, programmatūra CDR Tool izslēdz ECU.

Gaismas diodes indikatora lampiņa uz CDR 900 barošanas vada nodrošina strāvas pārslēgšanos uz ECU statusu. Zemāk uzrādītajā tabulā ir aprakstītas gaismas diodes krāsas lejupielādes procesa laikā.

Gaismas diodžu krāsa	Statuss
Dzeltena	Tiek pielietota 12 V līdzstrāvas enerģija, bet jauda netiek pārslēgta uz ECU
Zaļa	12 V DC strāvas padeve tiek pārslēgta uz ECU
Nav gaismas	12 V līdzstrāvas barošana netiek pielietota vai kabelis ir bojāts

4.12.2 DLC/OBD J1962 Vads (P/N: 1699200615)



OBD/DLC J1962 vadu izmanto, lejupielādējot EDR datus, kad tie ir savienoti ar transportlīdzekļa DLC/OBD savienotāju, otru galu iespraužot CDR 900 barošanas un saskarnes vadā.

4.12.3 D2ML, CDR Kabeļa Mantotais Adapteris (P/N: 1699200616)



Šis adapteris ir nepieciešams, lai esošos (mantotos) CDR tiešā moduļa kabelus savienotu ar *CDR 900 interfeisa un barošanas kabeli*. Kaut arī jaunajiem CDR 900 tiešo moduļiem CDR kabeliem šis adapteris nebūs vajadzīgs, tas būs nepieciešams daudziem no esošajiem mantotajiem CDR kabeliem, jo vecāka transportlīdzekļa atbalsts tiek migrēts uz jauno CDR 900 ierīci.

4.12.4 1 m pagarinātājs (P/N: 1699200617)



Pagarinātāja vads CDR 900 paplašina CDR 900 sasniedzamību tieša moduļa attēlojuma laikā.

4.12.5 USB no A Līdz B, Lieljaudas, 3 m Vads (P/N: 1699200385)



USB A līdz B vads ir lieljaudas 3 metru vads, kas nodrošina stabilu savienojumu starp CDR 900 un datoru. CDR 900 konfigurēšanai, pārprogrammēšanai un reģistrēšanai ir nepieciešams USB vads, pat ja izmanto bezvadu funkciju.

4.12.6 Bezvadu 802.11 Sargspraudnis (P/N: 1699200155)



Bezvadu sakarus no viena punkta uz otru starp CDR 900 un datoru nodrošina divas bezvadu 802.11n rozetes. Atkarībā no valsts, kurā CDR 900 tiek pārdots, šie diski iespējams netiek piegādāti kopā ar CDR 900.

4.12.7 CDR 12V Līdzstrāvas Barošanas Avots (P/N: F00E900104, Komplekts / 02002435, Tikai P/S)

CDR 900 izmanto pašreizējo CDR Tool 12V barošanas avotu, kas iekļauts pašreiz piedāvātajā pamata CDR DLC/OBD komplektā. Tā kā lielākajai daļai lietotāju jau ir šis produkts, 12V DC barošanas avots nav iekļauts CDR 900 komplektos.

5. Darba Uzsākšana

Nākamajās sadaļās sniegta informācija, kas nepieciešama, lai sāktu lietot CDR 900 ar CDR rīku ar 17.8 vai jaunāku programmatūras versiju.

CDR 900 instalēšanai un iestatīšanai jums būs nepieciešams CDR programmatūras abonements, lai lejupielādētu, instalētu un aktivizētu CDR rīka 17.8 vai jaunāku programmatūras versiju no www.boschdiagnostics.com šajā saitē: <https://www.boschdiagnostics.com/cdr/software-downloads> CDR programmatūru un abonēšanu iespējams iegādāties no pilnvarota CDR Tool izplatītāja pircēja reģionā vai valstī.

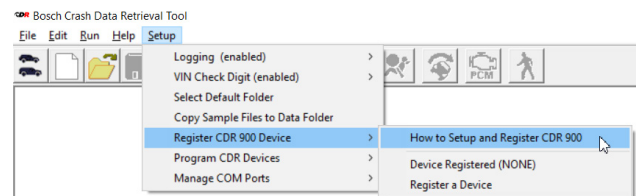
Lai iegūtu papildu instrukcijas par jaunākās CDR Tool programmatūras instalēšanu, noklikšķiniet uz šīs saites vai apmeklējiet norādīto URL:

https://www.boschdiagnostics.com/cdr/sites/cdr/files/CDR_software_Installation_Manual_31_0_0_0_2.pdf

5.1 CDR 900 Manager Lietojumprogrammatūra

Šajā rokasgrāmatā jūs redzēsiet atsauces uz programmatūru CDR 900 Manager (*VCI Manager (CDR)*). Šī programmatūra ir iekļauta CDR rīka 17.8 un jaunākās programmatūras versijas komplektā un tiek instalēta automātiski. CDR 900 Manager programmatūra ļauj CDR 900 savienot ar personālo datoru, pēc vajadzības pārprogrammējot ierīci ar atjauninājumiem, atkopjot to retu kļūdu gadījumā un atkopjot ierīci pirmajai lietošanai. CDR rīka programmatūra vajadzības gadījumā mijiedarbosies ar CDR Manager programmatūru, taču lietotāji var arī palaist Manager programmatūru no programmas faila sākuma izvēlnes zem izvēlnes BOSCH.

Lai sāktu, lietotājiem ir jāiestata un jāreģistrē CDR 900, izmantojot CDR programmatūras lietojumprogrammu, atverot *CDR rīka 17.8 vai jaunāku programmatūras versiju* un izpildot sniegtos norādījumus, noklikšķinot uz *Kā iestatīt un reģistrēt CDR 900 no Reģistrēt CDR 900 atlase* CDR rīku programmatūras izvēlnē *Iestatīšana*.



CDR 900 iestatīšanas un reģistrēšanas procesā lietotājiem palīdzēs instrukcijas. Zemāk ir uzskaitīts darbību kopsavilkums, kas jāveic pirms CDR 900 lietošanas:

1. Pirmoreiz programmējot (atkopjot) CDR 900.
2. Konfigurējiet CDR 900 bezvadu darbībai (pēc izvēles).
3. Reģistrējiet CDR 900 ar CDR Tool programmatūru.

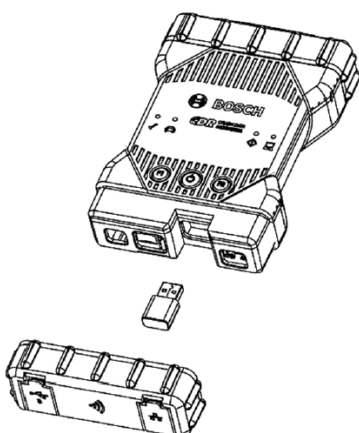
Šajā lietotāja dokumentā apskatīta arī iestatīšana un reģistrācija. Lai iegūtu jaunākās instrukcijas par CDR 900 iestatīšanu un reģistrāciju, lietotājiem ieteicams iepazīties ar CDR rīka programmatūru.

5.1.1 CDR 900 Bezvadu Iestatīšana (aparātūra)

CDR 900 var konfigurēt bezvadu komunikācijai ar personālo datoru, izmantojot divus bezvadu sargspraudņus (P/N: 1699200155). Izmantojot bezvadu sargspraudņus, dators var izveidot savienojumu ar CDR 900, izmantojot vienkāršu divpunktu bezvadu savienojumu. Šī ir vēlāmā metode CDR 900 savienošanai ar datoru bezvadu režīmā.

Pirmkārt, bezvadu sargspraudnis ir jāinstalē CDR 900. Lai uzinstalētu bezvadu adapteri CDR 900, rīkojieties šādi.

1. Pārliecinieties, ka CDR 900 ir atvienota strāva.
2. Noņemiet CDR 900 apakšējo sadaļu.
3. Instalējiet bezvadu adapteri USB pieslēgvietā.
4. Nomainiet CDR 900 apakšējo sadaļu.



Pēc tam datorā instalējiet otro bezvadu sargspraudni no jūsu komplekta. Lai bezvadu sargspraudni instalētu datorā, rīkojieties šādi.

1. Identificējiet ar USB 2.0 saderīgu pieslēgvietu. Nepievienojiet bezvadu adapteri USB centrmezglā.
2. Instalējiet bezvadu adapteri datora USB pieslēgvietā. Jums, iespējams, būs jāuzgaida, līdz dators instalēs un konfigurēs bezvadu adaptera draiveri.

Tagad jūsu dators un CDR 900 aparatūra ir derīgi bezvadu savienojumam.

Atgādinājums: Pirms fiziski izņemat to no datora, vienmēr jāizmanto Windows, lai droši izņemtu bezvadu adapteri.

5.1.2 CDR 900 Identificēšana Pēc Sērijas Numura

Sērijas numurs CDR 900 aizmugurē ir labākais veids, kā izsekot CDR 900. Šis ir pēdējās 8 produkta identifikācijas koda rakstzīmes tieši zem svītrkoda uz etiķetes. CDR 900 var identificēt arī elektroniski, izmantojot to pašu sērijas numuru, kas atrodas uz etiķetes. Jums var būt nepieciešams lietot uz šo sērijas numuru, kad izmantosiet vai reģistrēsiet savu CDR 900 ar CDR rīka programmatūru.

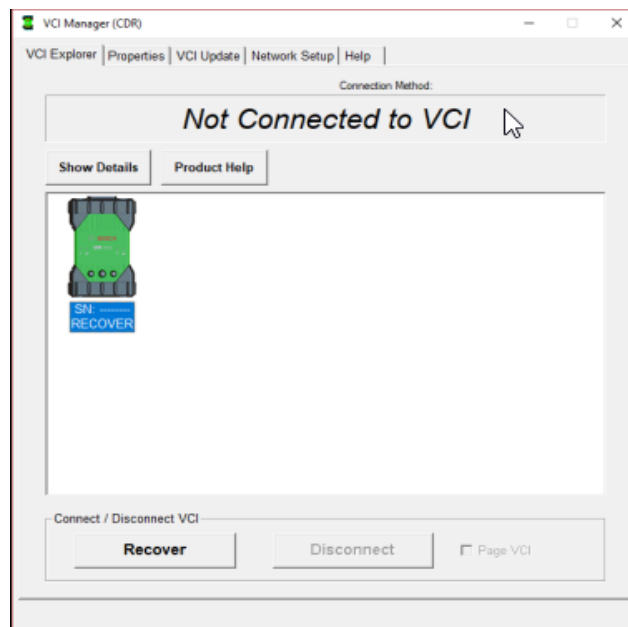
5.2 CDR 900 Programmatūras Iestatīšana

Šajā sadaļā aprakstīta programmatūras CDR 900 iestatīšana.

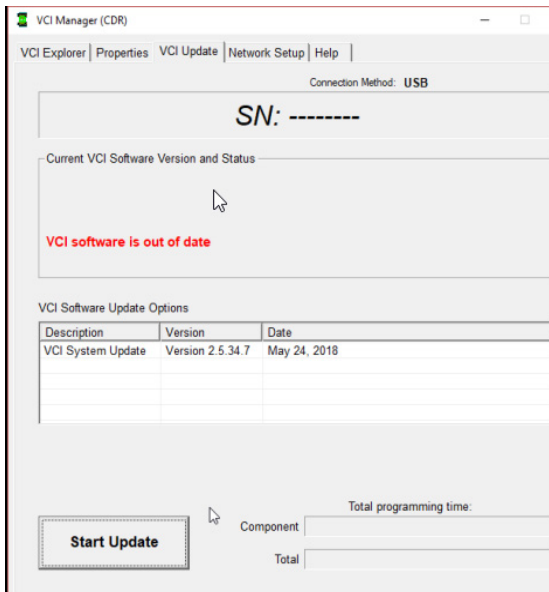
5.2.1 CDR 900 Un Tā Lietošana Pirmo Reizi

CDR 900 tiek piegādāts no rūpnīcas bez ierīces programmaparatūras. CDR 900 programmēšana ir pirmais savienojums ar datoru, kas sastāv no ierīces "atkopšanas" ar jauno programmaparatūru. Lai konfigurētu CDR 900, jums tas būs jāieslēdz CDR 900 un jāpievieno USB vadam. Lai pirmo reizi instalētu CDR 900 aparātprogrammatūru, veiciet tālāk norādītās darbības.

1. Palaidiet CDR rīka programmatūru un izvēlieties *Programmēt CDR 900* no Programmēt CDR ierīces *iestatījumuizvēlnes*. Parādīsies CDR 900 Manager, kas būs gatavs savienojumam ar ierīci. Pirms nākamās darbības, pārliecinieties, vai CDR barošanas avotam ir nodrošināta 12 V līdzstrāva (P/N: 02002435), ir pievienojot to *CDR 900 barošanas un interfeisa vadam*, un CDR 900 ir savienots ar datoru, izmantojot USB vadu. (pirmo reizi lietojot tikai rūpnīcas iestatījumos) CDR 900 tiks sāknēts atkopšanas režīmā



2. Noklikšķinot uz jaunās CDR 900 ikonas CDR 900 Manager ekrānā, poga Pievienoties mainīsies uz pogu Atgūt. Sākotnēji savienojot ar CDR 900 Manager, CDR 900 tiks parādīts bez sērijas numura.
3. Spiediet pogu Atgūt, lai sāktu atjaunināšanas procesu.
4. Spiediet pogu Sākt atjaunināšanu, lai instalētu programmaparatūru CDR 900.



5. Atjaunināšanas laikā neatvienojiet CDR 900 no datora un neatvienojiet padevi CDR 900. Spiediet Labi, lai turpinātu.
6. Atjaunināšanas process tiks pabeigts apmēram pēc 5 minūtēm. Kad atjaunināšanas process būs pabeigts, CDR 900 tiks automātiski atsāknēts. Pirms turpināt lietot CDR 900, uzgaidiet, līdz no CDR 900 atskan pīkstiens. Rīkojieties tikai pēc pīkstiena.
7. CDR 900 pārvaldnieka ikona CDR 900 norāda, ka tā ir gatava savienošanai ar datoru. Manager logā uzklikšķiniet uz ikonas CDR 900 un pēc tam ekrānā noklikšķiniet uz pogas Savienot. Kad būsiet izveidojuši savienojumu, parādīsies zaļa atzīme. Zemāk ir norādīti iespējamie savienojuma ikonas statusi, kas var tikt parādīti CDR 900 Manager logā, atkarībā no tā, kā CDR 900 ir savienots ar datoru.

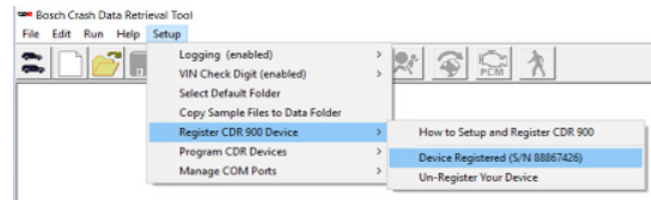
Ikona	Apraksts
	CDR 900 Manager izveidos savienojumu ar CDR 900 caur USB
	CDR 900 Manager ir savienots ar CDR 900
	CDR 900 Manager ar bezvadu palīdzību izveidos savienojumu ar CDR 900
	Bezvadu punktu savienojums nav iestatīts. Pievienojiet CDR 900 datoram, izmantojot USB vadu, lai pabeigtu iestatīšanu.
	Bezvadu adapteri nav savstarpēji savietojami personālajā datorā un testerī.

Kad CDR 900 ir spējīgs sazināties ar datoru un CDR lietojumprogrammu, jums jāreģistrē ierīce CDR rīka programmatūrā, un tā ir gatava lietošanai.

5.2.2 CDR 900 Reģistrēšana

Pirms EDR datu lejupielādes no atbalstītajiem transportlīdzekļiem, CDR rīka programmatūrai ir nepieciešama CDR 900 ierīces reģistrācija. Veiciet zemāk norādītās darbības, lai reģistrētu CDR 900 ar CDR programmatūru. Ja vēlaties izmantot citu CDR 900 ierīci pēc tam, kad tā jau ir reģistrēta, jums tā būs jānoņem no reģistra un tās vietā jāreģistrē jaunā ierīce. Reģistrāciju var pabeigt tikai tad, ja CDR 900 ir pievienots datoram ar USB kabeli un tam tiek nodrošināta 12 V barošana. Reģistrāciju nevar veikt, izmantojot bezvadu savienojumu.

1. Palaidiet CDR rīka programmatūras 17.8 vai jaunāku versiju.
2. Pievienojiet CDR 900 datoram, izmantojot USB vadu. Pārliecinieties, vai ierīcei ir nodrošināta 12 V barošana.
3. Spiediet **Reģistrēt** ierīci no izvēlnes **Reģistrēt CDR 900 ierīci** CDR rīka programmatūras **iestatījumu** izvēlnē.
4. Jūsu ierīce tiks reģistrēta, un tā būs redzama, skatot nolaižamo izvēlni sadaļā **Reģistrēt CDR ierīces** (skatīt zemāk).



Lai **atsauktu ierīces reģistrāciju**, tajā pašā izvēlnē vienkārši atlasiet **Atreģistrēt ierīci**, un jūsu CDR 900 informācija tiks noņemta.

5.3 Bezvadu Sakaru Iestatīšana (programmatūra)

CDR 900 ir spējīgs sazināties ar datoru, izmantojot divpunktu bezvadu savienojumu. Šim savienojumam ir jāizmanto divi bezvadu 802.11 sargspraudņi (P/N: 1699200155), kas var būt iekļauti jūsu CDR komplektā vai kurus var iegādāties atsevišķi. Izlasiet sadaļu **5.2.2 CDR 900 bezvadu iestatīšana (aparātūra)**, lai iestatītu CDR 900 un datora aparātūru bezvadu sakariem. Šajā sadaļā aprakstīts, kā panākt, lai jūsu CDR 900 programmatūra bezvadu sakarus nodrošinātu caur divpunktu tīklu un pieņemtu, ka bezvadu sargspraudņi jau ir instalēti.

Šajā attēlā parādīts CDR 900, kas savienots ar klēpj datoru, izmantojot divpunktu bezvadu komunikāciju.



Ņemiet vērā, ka turpmāk norādītajās darbībās tiek pieņemts, ka dators darbojas ar operētājsistēmu Windows 7. Citu Windows operētājsistēmas versiju darbības var nedaudz atšķirties.

1. Pievienojiet CDR 900 datoram, izmantojot USB vadu. Nepievienojiet CDR 900 USB vadu USB centrmezglā.
2. Izmantojiet 12 V strāvas stiprumu *CDR 900 barošanas un interfeisa vadam*, pēc tam ļaujiet CDR 900 pilnībā sāknēties (gaidiet pīkstienu).
3. Palaidiet CDR rīka programmatūru un izvēlieties *Programmēt CDR 900 iestatījumuizvēlnē*. Ar šo soli tiek palaista programmatūra CDR 900 Manager.
4. Skatā uzklikšķiniet uz CDR 900 ikonas un uzklikšķiniet uz Savienot.
5. Atvienojiet no datora USB vadu un CDR 900, tagad jums jābūt savienotam bezvadu režīmā. CDR 900 Manager ekrānā parādīsies šāda ikona, kas apstiprina bezvadu savienojumu.



6. Nākamreiz, kad CDR 900 pievienosiet 12 V strāvu, vai nu caur DLC/OBD savienojumu ar transportlīdzekli vai nodrošinot CDR 900 12V barošanu ar CDR 900 kabeli, bezvadu savienojums tiks konfigurēts automātiski. Ja CDR 900 ir reģistrēts pirms bezvadu iestatīšanas, lietojumprogramma CDR Tool ir gatava savienojumam ar ierīci.

! **SVARĪGI:** iespējams, ka bezvadu savienojumi starp CDR 900 un personālo datoru netiek atbalstīti visās personālo datoru un tīkla konfigurācijās, ieskaitot datorus, kuros darbojas virtuālais privātais tīkls (VPN). Tas nav saistīts ar CDR 900 aparatūras un programmatūras ierobežojumiem, bet var būt lietotāja datora, korporatīvā tīkla un drošības prasību un iestatījumu dēļ. Bosch var neatrisināt iepriekš uzrādītos darbības ierobežojumus, un turpmākā bezvadu funkciju darbība var būt neiespējama.

! CDR 900 bezvadu diapazons var sasniegt 100 metrus bez šķēršļiem starp CDR 900 un datoru; tomēr šo diapazonu nevar garantēt, jo tas var mainīties atkarībā no RF (radiofrekvences) trokšņa vidē, kurā tas tiek izmantots. Ņemiet vērā arī to, ka sienu, griestu vai citu priekšmetu skaits, biežums un atrašanās vieta, caur kuriem jāiziet bezvadu signāliem, var ievērojami ierobežot diapazonu un datu pārraides ātrumu. Lai nodrošinātu pareizu CDR programmatūras darbību, ieteicamajam attālumam starp CDR 900 un datoru nevajadzētu pārsniegt 10 metrus.

5.3.1 Bezvadu Tiešās Piekļuves Frāzes Maiņa

Izmantojot programmatūru CDR 900 Manager, tiek nodrošināta noklusējuma bezvadu piekļuves frāze, un tā nav jāievada divpunktu bezvadu savienojuma iestatīšanas laikā. Ja jums nepieciešams atiestatīt ieejas frāzi, jūs varat veikt šādas darbības. Šīs darbības tiek pieņemtas, ja datorā darbojas operētājsistēma Windows 7.

1. Windows uzdevumjoslas labajā pusē uzklikšķiniet uz pogas Skatīt bezvadu tīklus. Tiek uzrādīts datora diapazonā pieejamo bezvadu tīklu saraksts.
2. Izvēlieties Atvērtā tīkla un koplietošanas centru.
3. Kreisajā kolonnā izvēlieties Pārvaldīt bezvadu tīklus.
4. Izvēlieties Mainīt adaptera izvēlni un sarakstā izvēlieties CDR 900.
5. Noņemiet saglabāto divpunktu tīklu. Nosaukumā parādīsies CDR 900 un CDR 900 sērijas numura pēdējie 8 cipari (CDR 900 xxxxxxx).
6. Atkārtoti pievienojot CDR 900 datoram ar USB vadu, tiks izveidota jauna ieejas frāze.

5.4 CDR 900 Aparātprogrammas Pārbaude

CDR rīka programmatūrai ir iespēja *Testēt CDR 900*, kas izveido savienojumu ar lietojumprogrammu un ar reģistrēto CDR 900 un pārliecinās, ka ar ierīci var sazināties un ka tai ir jaunākā programmatūra. Pirms ierīces pārbaudes lietotājiem jāpārliecinās, ka CDR 900 ir pievienots, izmantojot USB vadu, un pirms ierīces pārbaudes CDR 900 tiek nodrošināta 12 V barošana.

Ja CDR 900 aparatūrprogramma ir jāatjaunina, uzniirstošajā ekrānā lietotājam tiks piedāvāts pārprogrammēt ierīci. Lietotājs var izvēlēties atjaunināt uzreiz vai pārprogrammēt CDR 900 vēlāk, izmantojot programmu CDR 900 no iestatījumu izvēlnes.

CDR 900 programmatūru var atjaunināt tikai tad, ja tā ir savienota ar datoru, izmantojot USB kabeli, nevis izmantojot bezvadu savienojumu.

6. Problēmu Novēršana

Šī sadaļa palīdzēs jums atrisināt situācijas, kad CDR 900 darbojas neparasti. Papildunorādīts iespējamais stāvokļa cēlonis, kā arī citi iespējamie cēloņi un ieteikumi, kā izolēt vai novērst problēmu.

6.1 CDR 900 Neiztur Pašpārbaudi (POST)

Visticamākais iemesls:

- Iekšējā problēma VCI.

Ieteikumi:

- Schließen Sie die CDR 900 mit USB an einen PC an und führen Sie den recovery-Vorgang durch.

6.2 Pēc Ieslēgšanas Iedegas CDR 900 Kļūdas Gaismas Diode

Visticamākais iemesls:

- Ieslēgšanas laikā tika atklāta problēma.

Ieteikumi:

- Izslēdziet VCI un pārbaudiet, vai tai ir tāda pati problēma, ieslēdzot ierīci no jauna.
- Pievienojiet VCI datoram ar USB un veiciet atkopšanas procedūru.

6.3 CDR 900 Nevar Ieslēgt

CDR 900 vajadzētu ieslēgties, tiklīdz tiek pielietota ārēja barošana caur *CDR barošanas un interfeisa vadu*. Ja CDR 900 neieslēdzas, vispirms pārbaudiet vadu savienojumus. Izmēģiniet enerģijas piegādi ierīcei no diviem dažādiem enerģijas avotiem - transportlīdzekļa DLC savienotāja un USB savienotāja.

Ieteikumi:

- Pārbaudiet, vai vadi ir stingri piestiprināti pie VCI un savienotāju spraudņi ir tīri.
- Ja pievienojat transportlīdzekļa DLC savienotājam, nodrošiniet barošanu ar USB savienotāju.
- Ja barošana tiek nodrošināta ar USB, pamēģiniet nodrošināt barošanu ar transportlīdzekļa DLC savienotāju.

6.4 Transportlīdzekļa Gaismas Diode Mirgo Sarkanā Krāsā

Ja CDR 900 neatpazīst 12 V uz DLC kabeļa 16. spraudņa vai šī jauda tiek izmantota *CDR 900 barošanas un interfeisa vadam*, CDR 900 informēs lietotāju, automātiski ieslēdzot un mirgojot transportlīdzekļa LED. Sarkana ikona. Šis nosacījums varētu būt redzams, ja CDR 900 darbina tikai ar 5 V USB datora savienojumu vai ja OBD kabelis ir nejauši

atvienots no transportlīdzekļa datu savienojuma savienotāja (DLC / OBD) un tas tiek darbināts no rezerves kondensatora ierīces iekšpusē. Kad CDR 900 uztver 12 V uz 16. spraudni vai kad tas tiek darbināts ar vadu, transportlīdzekļa gaismas diode pārstāj mirgot sarkanā krāsā.

Ieteikumi:

- Pārliedzieties, ka 12 V ir ievietots CDR 900 barošanas un interfeisa kabelī vai DLC / OBD kabeļa 16. spraudnī.

6.5 CDR 900 Skaļrunis Pīkst

Ja CDR 900 veic datora diagnostikas pakalpojumus un neatklāj 12 V DLC vada 16. spraudnī, CDR 900 informē lietotāju par enerģijas zudumu un skaļrunis pīkst. CDR 900 turpina pīkstēt, līdz rezerves kondensators iztukšosies. Kad CDR 900 uztver 12 V 16. spraudnī, skaļrunis pārtrauks pīkstēšanu.

Ieteikumi:

- Pārliedzieties, ka lejupielādes laikā DLC kabeļa 16. spraudnim ir nodrošināts 12V spriegums vai CDR 900 tiek nodrošināts 12 V spriegums caur CDR 900 barošanas un interfeisa vadu.

6.6 CDR 900 nekavējoties Izslēdzas Ja Atvienots no Automašīnas EDR Lejupielādes Laikā Vai Pēc Tās

Ja CDR 900 nepaliek ieslēgts DLC atvienošanas laikā, var rasties problēma ar iekšējā kondensatora uzlādi. CDR 900 vajadzētu palikt ieslēgtam, ja strāvas jauda irzaudēts motora kloķēšanas laikā vai pēc tam, kad tas ir atvienots no strāvas (transportlīdzekļa DLC) diagnostikas sesijas laikā. CDR 900 skaļrunis pīkstēs, lai brīdinātu lietotāju par to, ka diagnostikas sesijas laikā negaidīti zaudēta enerģija.

Ieteikumi:

- Pārbaudiet 12 V barošanas avotu transportlīdzekļa DLC savienotājā.
- Lai uzlādētu iekšējo kondensatoru, pārliedzieties, ka CDR 900 ir pievienots transportlīdzekļa DLC vismaz 90 sekundes.

6.7 MirgoCDR 900 Kontrolzīmes Kontrollampīņa

Ja CDR 900 iekšējā temperatūra ir pārsniegusi maksimālo robežu, CDR 900 automātiski spraudņa vai šī jauda tiek izmantota CDR 900 barošanas un interfeisa vadam, CDR 900 informēs lietotāju, automātiski ieslēdzot un mirgojot transportlīdzekļa LED. izslēgs bezvadu adapteri. Lietotājs par to tiks informēts ar mirgojošu kontrolzīmes LED. Bezvadu adapteris tiks atkārtoti ieslēgts bezvadu komunikācijai, kad CDR 900 iekšējā temperatūra pazeminās līdz pieļaujamai vērtībai.

Ieteikumi:

- ▶ Pārvietojiet CDR 900 vēsākā vietā netālu no transportlīdzekļa.

6.8 Bezvadu Komunikācija ar Tīklu Neveiksmīga, Izmantojot Bezvadu 802.11n Sargspraudni

Bezvadu sargspraudņa komunikācija ar tīklu. Bezvadu sargspraudnis ir paredzēts izmantošanai tikai ar CDR 900 komunikācijai no punkta uz punktu vai infrastruktūras bezvadu sakariem.

Ieteikumi:

- ▶ Pārliedzieties, ka personālajam datoram nav pievienoti divi D-Link bezvadu sargspraudņi.
- ▶ Pārliedzieties, ka nemēģināt savienot datoru ar izplatīšanas tīklu, izmantojot DWA131 E1 sargspraudni.

6.9 CDR 900 Manager Parāda Dzeltenu Ikonu virs VCI Pēc Iepriekšējās Lietošanas

Var būt gadījumi, kad Windows neatpazīst bezvadu sargspraudņa instalēšanu. Šādos gadījumos Windows var izveidot jaunu bezvadu profilu, neizmantojot esošo, kurš saglabāts datorā. Dzeltēnā ikona virs jūsu CDR 900 norāda, ka jums ir jāpievieno USB vads starp CDR 900 un datoru.

Ieteikumi:

- ▶ Vienmēr izmantojiet Windows, lai droši izņemtu bezvadu adapteri no datora.
- ▶ Atvienojiet un atkārtoti instalējiet bezvadu adapteri. Windows mēģinās atpazīt bezvadu adapteri. Ja tas tiks atpazīts, dzeltēnā ikona pazudīs un CDR 900 būs gatavs divpunktu bezvadu sakariem.

6.10 PC Lietojumprogramma Nevar Sazināties ar CDR 900, Izmantojot USB Savienojumu

Datorā jābūt instalētai CDR 900 Manager programmatūrai, un CDR 900 ir jāieslēdz pirms sazināšanās. CDR 900 ir jākonfigurē, izmantojot USB, pirms tas sazināsies, izmantojot citus savienojuma veidus.

Ieteikumi:

Ja citas lietojumprogrammas, ieskaitot CDR 900 Manager, var izveidot savienojumu ar CDR 900, tad:

- ▶ Pārbaudiet Windows ugunsmūra iestatījumus, lai redzētu, vai programma nav bloķēta.

Veiciet tālāk norādītās darbības, ja visas instalētās lietojumprogrammas nespēj sazināties ar CDR 900:

- ▶ Izmantojot USB, pievienojiet CDR 900 datoram, bet ne transportlīdzeklim. Nepievienojiet to caur USB centrmezglu vai atkārtotāja vadu.
- ▶ Pārbaudiet, vai USB vadi ir droši pievienoti un vai CDR 900 ir pabeigts.
- ▶ Palaidiet CDR 900 Manager lietojumprogrammu, CDR Tool programmatūrā izvēloties *Programmatūra* CDR 900.
- ▶ Vai CDR 900 Manager uztver ierīci?

Ja NĒ, tad:

- ▶ Izmēģiniet citu USB vadu/pieslēgvietu datorā
- ▶ Pārbaudiet Windows ugunsmūri, lai pārliedzieties, ka CDR 900 Manager nav bloķēts. Pārbaudiet, vai Windows ir atradis CDR 900 USB savienojumu:
- ▶ Windows vadības panelī atveriet logu Tīkla un iezvanes savienojumi.
- ▶ Pārbaudiet ierīces nosaukumu "Bosch VCI". Ja nedarbojas, USB draiveris nav ielādēts personālajā datorā. Veiciet šādus problēmu novēršanas soļus.
 1. Atvienojiet USB kabeli no datora un atkal pievienojiet tai pašai datora USB pieslēgvietai. Turpiniet, ja problēma saglabājas.
 2. Atvienojiet USB kabeli no datora un pievienojiet citai datora USB pieslēgvietai. Turpiniet, ja problēma saglabājas.
 3. Windows vadības panelī atveriet ierīces pārvaldnieku, kad CDR 900 ir pievienots datoram ar USB vadu. Ierīču pārvaldniekā pameklējiet nezināmu vai nepareizi konfigurētu ierīci. CDR 900, iespējams, tiks atklāts kā viens no šiem:
 - ▶ Cita ierīce - RNDIS / Ethernet sīkrīks ar dzeltenu izsaukuma ikonu
 - ▶ Universālie seriālo kopņu kontrolleri - nezināma USB ierīce
 - ▶ Ar peles labo pogu noklikšķiniet uz ierīces nosaukuma ierīces pārvaldniekā> Atjaunināt draiveri> Pārlūkot draiveru programmatūru manā datorā>Pārlūkot> C:\Program Files (x86)\Bosch Software\USBDriver
 4. Pievienojiet personālajam datoram (PC #1) citu CDR 900 ierīci (VCI # 2). Turpiniet, ja tas nav atrisināts.
 5. Pievienojiet oriģinālo CDR 900 ierīci (VCI # 1) citam personālajam datoram (PC # 2), kurā ir instalēta CDR 900 Manager programmatūra.
 6. Sazinieties ar tehnisko atbalstu.

Ja JĀ, tad:

- ▶ Pārbaudiet, vai savienojums nav zaudēts, kad CDR 900 ir pievienots transportlīdzeklim, tad ...
 - ▶ Pārbaudiet iezemējuma kļūdas - (akumulatora lādētāji, pacelāji ...) Šo problēmu var novērst, izlabojot iezemējuma kļūdas vai konfigurējot CDR 900, lai pievienotu bezvadu vai Ethernet.
 - ▶ Pārbaudiet, vai DLC savienotājs ir pareizi pievienots.
- ▶ Veiciet CDR 900 atkopšanas procedūru, ja CDR 900 Manager joprojām nespēj sazināties ar CDR 900.

6.11 Die PC Lietojumprogramma Nespēj Sazināties ar CDR 900, Izmantojot Bezvadu Savienojumu

Pārbaudiet, vai bezvadu karte ir pareizi ievietota CDR 900.

- ▶ Pārliedzieties, ka CDR 900 var izveidot savienojumu, izmantojot USB

Pārliedzieties, vai datoram ir pievienots viens sargspraudnis:

- ▶ Pievienojiet CDR 900 datoram, izmantojot USB.
- ▶ Pārliedzieties, vai komunikācija ir iespējota un IP konfigurācija ir pareizi iestatīta, izmantojot CDR 900 Manager programmatūru.

7. Tīrīšana un Apkope

7.1 CDR 900 Tīrīšana un Glabāšana

CDR 900 moduļa korpusu var tīrīt tikai ar mīkstu drāniņu un neitrālu tīrīšanas līdzekli. Nedrīkst lietot abrazīvus tīrīšanas līdzekļus vai raupjas tīrīšanas lupatiņas.

CDR 900 transportlīdzekļa sakaru saskarnē nav lietotāju apkalpotu komponentu. Neatveriet ierīci. Ierīces atvēršana anulē garantiju.

- ▶ Ja VCI, savienotāji vai vadi kļūst netīri, tos var notīrīt, noslaukot ar lupatiņu, kas viegli pārklāta ar maigu mazgāšanas līdzekli vai neabrazīvām roku ziepēm.
- ▶ Neiegremdējiet VCI vai kādu no tā detaļām vai piederumiem ūdenī.
- ▶ Lai arī VCI un piederumi ir ūdensdroši, tie nav ūdensizturīgi; pirms uzglabāšanas rūpīgi izžāvējiet tos.
- ▶ Nevar izmantot stiprus šķīdinātājus, piemēram, tīrīšanas līdzekļus uz naftas bāzes, acetonu, benzolu, trihloretilēnu utt.

7.2 CDR 900 Programmatūras Atkopšana

CDR 900 programmatūra var tikt bojāta programmatūras atjaunināšanas laikā strāvas padeves vai sakaru kļūdas dēļ. Jūs varēsiet redzēt vairākus simptomus, piemēram, kļūdas ziņojumus, kas jūs novirzīs uz ATKOPŠANAS režīmu vai nespēju izveidot savienojumu ar atklāto CDR 900. CDR 900 Tester programmatūras lejupielādes laikā parasti rodas divi šādi kļūdas paziņojumi. Ja redzat kādu no šiem paziņojumiem, veiciet atkopšanas procesu.

- ▶ "Kļūda, pārprogrammējot VCI. Doties uz atkopšanas režīmu."

- ▶ "Pārveidojot VCI, radās problēma."

7.2.1 Atkopšanas Procedūra

Lai atkoptu CDR 900 programmatūru, jārikojas šādi.

1. Nospiediet un turiet nospiektu CDR 900 barošanas pogu. Atlaidiet pogu, kad deg sarkanā LED kļūda. Pēc kļūdas indikatora iedegšanās CDR 900 ir gatavs atkopšanai; kļūdas indikators paliek ieslēgts.
2. Palaidiet programmatūru CDR 900 Manager, darbvīrsnā uzklikšķinot uz ikonas CDR 900 Manager. Jūsu CDR 900 jābūt savienotam caur USB, pretējā gadījumā tas netiks atpazīts.
3. Kad programmatūra CDR 900 Manager atrod CDR 900, ikona tiks apzīmēta ar "Atkopt".
4. Izvēlieties CDR 900 bez sērijas numura un uzklikšķiniet uz pogas Atgūt. Programmatūra CDR 900 Manager automātiski pāriet uz cilni CDR 900 Update.
 - ▶ Atkopšanas procedūra noņem visu ieguldo lietojumprogrammatūru, kas ielādēta CDR 900. Jūsu tīkla iestatījumi tiks saglabāti.
5. Atlasiet jaunāko CDR 900 atkopšanas attēla versiju un noklikšķiniet uz Sākt atjaunināšanu. Atkopšanas laikā neatvienojiet CDR 900 no datora un neatvienojiet CDR 900 no barošanas.
6. Kad parādās ziņojums par CDR 900 automātisko restartēšanu, noklikšķiniet uz Labi. Pēc atkārtotas palaišanas un ieslēgšanas pašpārbaudes (POST) programmatūra CDR 900 Manager automātiski pārslēdzas uz VCI Explorer cilni un parādās jūsu CDR 900.

8. Glosārijs

Zemāk redzams terminu glosārijs, ko parasti izmanto autodiagnostikas nozarē. CDR rīka nosacījumus skatiet CDR rīka programmatūras palīdzības failā.

TERMINS	APRAKSTS
TERMINS	APRAKSTS
AC	MAIŅSTRĀVA
PĀRRAIDES ĀTRUMS	ĀTRUMS, AR KĀDU DATUS PĀRVIETO PA SERIĀLO DATU SAITI
BPS	BITI SEKUNDĒ
CDR	DROŠĪBAS DATU ATKĀRTOŠANA
CURSER	IEZĪMĒTS TEKSTS VAI DATI UZ DISPLEJA EKRĀNA
DC	LĪDZSTRĀVA
DCE	DATU KOMUNIKĀCIJAS APRĪKOJUMS
DLC	DATU SAITES SAVIENOTĀJS
DTE	DATU TERMINĀLĀS IEKĀRTAS. TERMINS, KAS IZMANTOTS IERĪČU APRĀKSTOS, KAS PIEVIENOTAS AR RS232 SAITI.
ECM	DZINĒJA VADĪBAS MODULIS
ECU	DZINĒJA VADĪBAS VIENĪBA
EEPROM	ELEKTRONISKI IZŅEMAMA PROM
ETHERNET	STANDARTIZĒTAIS IEEE 802.3 VĪTISKĀ PĀA VADS SISTĒMU PIEVIENOŠANAI TĪKĻAM.
HZ	HERTZ - FREKVENCES MĒRVIENĪBA
I/F	INTERFEISS
I/O	IEEJA/IZEJA
I/P	INSTRUMENTĀCIJAS PIESLĒGVIETA
LAN	VIETĒJAIS TĪKĻS
LED	LED GAISMAS DIODE
OBD	BORTA DIAGNOSTIKA
OEM	ORIĢINĀLĀS IEKĀRTAS RAŽOTĀJS
PC	DATORS
RCV	UZTVERT
RS232	TAS PATS KAS RS232C
RS232C	DATORU NOZARĒ VISBIEŽĀK IZMANTOTĀ SĒRIJAS KOMUNIKĀCIJAS SASKARNE
SCI	SERIĀLĀS KOMUNIKĀCIJAS SASKARNE
USB	UNIVERSĀLĀ SERIĀLĀ KOPNE- KOPĒJS STANDARTS MIJIEDARBĪBAI AR DATORU
VCI	TRANSPORTLĪDZEKĻA KOMUNIKĀCIJAS SASKARNE
CDR 900 MANAGER	DATORU PROGRAMMATŪRA, KAS KONFIGURĒ, TESTĒ UN ATJAUNINA CDR 900
VDC	VOLTI DC
WLAN	BEZVADU LOKĀLAIS TĪKĻS

CDR 900 APRĪKOJUMA SPECIFIKĀCIJAS	
Lielpajoma uzglabāšana	Micro SD kartes slots - karte nav ievietota (no 4 GB līdz 128 GB pēc izvēles)
LIETOTĀJA INTERFEISS	
LED	4 gaismas diodes - divas gaismas diodes ir divkrāsu
Audio	Pīkstulis (programmatūras frekvences vadība)
Tastatūra	3 īslaicīgi slēdži un 3 pretgaismas gaismas diodes
Slēdzis	Atkopšanas slēdzis (drošas programmatūras atjaunošanai)
JAUDA	
Transportlīdzeklis (12V)	No transportlīdzekļa akumulatora, izmantojot DLC
Ārējs (12 V)	- No CDR barošanas avota (P/N: 02002435) - No transportlīdzekļa akumulatora, izmantojot akumulatora spaiļes - No 12V starta kastes
Ārējs	USB barošana
Rezerves	Tipiskas 15 sekundes (5F Ultra-Cap)
MEHĀNISKĀS ĪPAŠĪBAS	
Izmērs	1635mm x 115mm x 40mm
Svars	240 gramī
Ievades spriegums	6VDC līdz 16VDC
Barošanas avoti	► Transportlīdzekļa 9-16 V jauda ► USB barošana
Darbības temperatūra	No -20°C līdz 70°C, izmantojot viedo pakāpenisko temperatūras pārvaldību un izslēgšanu

9. Ierīces Specifikācijas

Šajā tabulā ir uzskaitīti dažādi CDR 900 parametri.

CDR 900 APRĪKOJUMA SPECIFIKĀCIJAS	
MĀJAS SASKARNE	
Vadu	USB ātrgaitas klienta pieslēgvietā (480 Mb/s) Ethernet 10/100 Mbps
Bezvadu	802.11b/ g/n USB sargspraudnī Bluetooth versijā 2.0 EDR USB sargspraudnī
PROCESORA SISTĒMA	
Mikroprocesora tips	I.MX6 Solor procesors
Pulksteņa ātrums	800 MHz
Operatīvā atmiņa	SDRAM : 512 Mbytes DDR3: 64M X 32
ROM	NAND Flash: 256 Mbytes



10. Informācija par Garantiju

10.1 Informācija par Garantiju

Bosch Automotive Service Solutions Inc. garantē, ka CDR 900 un ar to saistītajiem vadiem un adapteriem (Bosch CDR Products), ko izplata Bosch pilnvarotie izplatītāji, nav materiālu un ražošanas defekti, ievērojot šādus nosacījumus:

24 mēnešus pēc Bosch CDR 900 piegādes galalietotājam, mēs salabosim vai pēc mūsu izvēles bez maksas nomainīsim Bosch CDR produktu, kam normālos lietošanas un servisa apstākļos radušies materiālu vai ražošanas defekti (izņemot baterijas). Vadu, adapteru un piederumu garantijas laiks ir 12 mēneši. Nomainīto detaļu garantija ir 90 dienas.

Šī garantija nesedz izdevumus, kas rodas, noņemot vai pārinstalējot Bosch CDR produktus vai ir saistīti ar produktiem, kas nav iegādāti no pilnvarota Bosch produktu izplatītāja. Šī garantija attiecas tikai uz sākotnējo galalietotāju, un tā nav nododama. Remontētiem un nomainītiem Bosch CDR izstrādājumiem šīs garantijas vajadzībām tiek pieņemta oriģināla identitāte un šī garantija netiek attiecināta uz šādiem izstrādājumiem.

Lai iegūtu šīs garantijas izpildi, sazinieties ar tuvāko Bosch pilnvaroto remontdarbnīcu vai Bosch CDR produktu izplatītāju. Lai apmierinātu jūsu prasību, jums būs nepieciešama datēta pirkuma kvīts vai cits pierādījums, ka precei ir garantijas laiks. Uzmanīgi iesaiņojiet ierīci un bez maksas nosūtiet to uz apkopes vietu

10.2 Garantijas Izņēmumi

Šī garantija neattiecas uz kļūmēm, ko izraisa nepareiza Bosch CDR produkta izmantošana, nolaidība, ļaunprātīga izmantošana, nepareiza darbība vai uzstādīšana, Bosch CDR produkta nomešana vai sabojāšana, pārmērīga temperatūra, transportēšanas bojājumi, neatļauta apkope vai daļas, kā arī apkopes instrukciju neievērošana vai normālas darbības veikšana, uzturēšanas darbības. Šī garantija neattiecas arī uz nepareizas uzstādīšanas novēršanu un ārēju elektromagnētisko traucējumu novēršanu.

IZSLĒGUMA RISINĀJUMI ATTIECĪBĀ UZ RAŽOJUMIEM, KAS ATTIECAS UZ TO. MĒS NEESAM ATBILDĪGI PAR JEBKĀDIEM NETIEŠIEM, IZRIETOŠIEM, ĪPAŠIEM VAI SODOŠA RAKSTURA KAITĒJUMIEM, KAS SAISTĪTI AR BOSCH PRODUKTU PĀRDOŠANU VAI LIETOŠANU, NEATKARĪGI, VAI ŠĀDAM PRASĪJUMAM IR LĪGUMS, VAI NĒ. VISPĀRĒJA ŠO GARANTIJU NAV ATĻAUTS MAINĪT, PĀRVEIDOT VAI GROZĪT, JA VIEN NAV SAŅEMTA RAKSTISKA ATĻAUJA Robert Bosch GmbH VAI TĀS SAISTĪTĀS VIENĪBAS. ŠĪ GARANTIJA AIZSTĀJ

VISAS CITAS GARANTIJAS VAI TIEŠUS UN NETIEŠUS APSTIPRINĀJUMUS, TAI SKAITĀ JEBKĀDAS LIKUMĪGAS GARANTIJAS, KURAS ATTIECAS UZ TIRDZniecību VAI PIELIETOŠANU ĪPAŠAM MĒRĶIM VAI CITAS, UN IR SPĒKĀ TIKAI ŠAJĀ GARANTIJAS PERIODĀ.

JEBKĀDA IEROBEŽOTĀ GARANTIJA BŪS IEROBEŽOTA UZ VIENU GADU NO IEGĀDES DATUMA. DAŽĀS VIETĀS NAV ATĻAUTS IEROBEŽOT GARANTIJAS LAIKU. TAD AUGSTĀK MINĒTAJIEM IEROBEŽOJUMIEM NEVAJADZĒTU ATTIEKTIES UZ JUMS.

ŠĪ IEROBEŽOTĀ GARANTIJA PIEŠĶIR ĪPAŠAS JURIDISKĀS TIESĪBAS, UN JUMS VAR BŪT ARĪ CITAS TIESĪBAS ATKARĪBĀ NO REĢIONA.

Ja kāds šīs garantijas nosacījums vai tā daļa tiek uzskatīts par nederīgu, spēkā neesošu vai citādi neizpildāmu, tas neietekmē atlikušo attiecīgā noteikuma daļu vai jebkuru citu noteikumu.

10.3 Tehniskais Atbalsts

Ja jums rodas problēmas ar CDR 900, lūdzu, sazinieties ar Bosch tehnisko atbalstu, izmantojot zemāk esošo kontakinformāciju (attiecas uz Ziemeļamerikas lietotājiem), vai ar savu CDR instrumentu pārstāvi (attiecas uz citu valstu lietotājiem). Pirms sazināšanās ar atbalstu, lūdzu, izlasiet problēmu novēršanas sadaļu, lai ietaupītu laiku tehniskā atbalsta zvaniem.

Tehniskais Atbalsts (Ziemeļamerika)

Tel.: 1(855)267-2483 (1855BoschTech)

Fakss: 1 (800) 955-8329

E-pasts: techsupport.diagnostics@us.bosch.com

Ja jūsu CDR produktiem ir garantija, Bosch tehniskais atbalsts var palīdzēt garantijas atgriešanas procesā.

11. Atbildība, Autortiesības Un Preču Zīmes

11.1 Autortiesības

Programmatūra un dati ir Robert Bosch GmbH un to saistīto struktūru īpašums, un tie ir aizsargāti pret kopēšanu saskaņā ar autortiesību likumiem, starptautiskiem līgumiem un citiem nacionāliem tiesību aktiem. Datu un programmatūras vai to daļu kopēšana vai pārdošana nav pieļaujama un ir sodāma; pārkāpumu gadījumā Bosch patur tiesības uzsākt kriminālvajāšanu un pieprasīt zaudējumu atlīdzību.

Visa šeit norādītā informācija ir aizsargāta ar autortiesībām © 2000 - 2020 Robert Bosch GmbH un Bosch Automobile Service Solutions Inc. Visas tiesības aizsargātas visā pasaulē.

Informācija šajā CDR 900 lietotāja rokasgrāmatā un CDR 900 Manager programmatūrā var tikt mainīta bez iepriekšēja brīdinājuma. Programmatūras palīdzības failā aprakstītā programmatūra tiek piegādāta saskaņā ar licences līgumu. Pirms instalēšanas un lietošanas lietotājam ir jāpiekrīt šī līguma nosacījumiem. CDR 900 VCI pārvaldnieka programmatūra. Programmatūru un palīdzības failu drīkst izmantot vai kopēt tikai saskaņā ar šī līguma noteikumiem. Nevienu lietotāja rokasgrāmatas un palīdzības faila daļu (elektronisku vai drukātu cietās kopijās) bez Bosch rakstiskas atļaujas nedrīkst reproducēt, glabāt sistēmā vai pārsūtīt elektroniski, mehāniski jebkādā citā formā, ieskaitot datora ekrānuzņēmumus, fotoattēlu kopēšanu un ierakstīšanu citiem nolūkiem, izņemot pircēja personīgu izmantošanu.

11.2 Preču Zīmes

Bosch un CDR ir Robert Bosch GmbH un ar to saistīto uzņēmumu reģistrētas preču zīmes.

Bosch Automotive Service Solutions

2030 Alameda Padre Serra

Santa Barbara, CA 93103

USA

www.boschdiagnostics.com/cdr/

1699200755 | 2019-10-28