



BOSCH
Invented for life

CDR 900

Gebruikershandleiding



1. Gebruikte Symbolen	3	6.10 PC-applicatie Kan Niet Communiceren met de CDR 900 over USB	15
1.1 Waarschuwingsberichten - Structuur en Betekenis	3	6.11 PC-applicatie Kan Niet Communiceren met de CDR 900 over Draadloos	16
1.2 Symbolen in dit Document	3		
1.3 Symbolen op het Product	3		
2. Gebruikersinformatie	3	7. Reiniging en Onderhoud	16
3. Veiligheidsinstructies	3	7.1 Reiniging en Opslaan van Uw CDR 900	16
3.1 Elektromagnetische Compatibiliteit	4	7.2 Herstellen van de CDR 900 Software	16
3.2 Verwerking Elektronisch Afval	4	8. Verklarende woordenlijst	16
3.3 FCC Naleving	4	9. Hardwarespecificaties	17
4. Productbeschrijving	4	10. Garantie-informatie	18
4.1 Overzicht	4	10.1 Beperkte Garantie	18
4.2 Gebruikersgroep	5	10.2 Garantie Uitsluitingen	18
4.3 PC-systeemvereisten	5	10.3 Technische Ondersteuning	18
4.4 CDR 900-componenten	5	11. Aansprakelijkheid, Copyright en Handelsmerken	19
4.5 CDR 900 Montageconnectoren, Lichten en Besturingstoestellen	5	11.1 Copyright	19
4.6 Universele Seriële Bus (USB)	6	11.2 Handelsmerken	19
4.7 Ethernet	6		
4.8 Wireless Local Area Network (WLAN)	6		
4.9 CDR 900 Manager Software	6		
4.10 Extra CDR 900-functies	6		
4.11 Ondersteunde Interfaces	7		
4.12 CDR 900 Component hardwarebeschrijvingen	8		
5. Van Start Gaan	9		
5.1 CDR 900 Manager Software	9		
5.2 Opstelling CDR 900 Software	10		
5.3 Opstellen Draadloze Communicaties(software)	11		
5.4 Controleren CDR 900 Firmware	12		
5.5 Ingeschakeld Zelftest (POST)	13		
5.6 Verbinden van de CDR 900 met een Voertuig	13		
5.7 Verbinden van de CDR 900 met een ECU	13		
5.8 Ondersteunde Voertuigen	13		
5.9 Afwerken	13		
6. Probleemoplossing	14		
6.1 CDR 900 Geeft Geen Stroom Door Zelftest (POST)	14		
6.2 CDR 900 Foutmelding led Lichten Na Inschakeling	14		
6.3 CDR 900 Kan niet Inschakelen	14		
6.4 Led van het voertuig Knippert Rood	14		
6.5 Luidspreker CDR 900 Biept	14		
6.6 CDR 900 Schakelt Onmiddellijk Uit Wanneer Ontkoppeld van het Voertuig Tijdens of Na een EDR-download	14		
6.7 CDR 900 led-markeringsteken knippert	14		
6.8 Draadloze Communicatie met Netwerk niet succesvol via de Draadloze 802.11n Dongle	15		
6.9 CDR 900 Manager Toont de Gele Afbeelding over de VCI na vorig gebruik	15		

1. Gebruikte Symbolen

1.1 Waarschuwingsberichten - Structuur en Betekenis

Waarschuwingsberichten waarschuwen gebruikers of personen in de buurt voor gevaren. Waarschuwingsberichten duiden ook op de gevolgen van het gevaar als op preventieve actie. Waarschuwingsberichten hebben de volgende structuur:



SLEUTELWOORD – Aard en bron van gevaar!

Gevolgen van gevaar bij geen actie kunnen ondernemen en gegeven berichten na te leven.

Het sleutelwoord duidt op de waarschijnlijkheid van voorkomen en ernst van het gevaar bij het niet-observeren:

Sleutelwoord	Waarschijnlijkheid vanur	Ernst van gevaar bij niet observeren van instructies
GEVAAR	Dadelijk dreigend gevaar	Dood of ernstig letsel
WAARSCHUWING	Mogelijk dreigend gevaar	Dood of ernstig letsel
OPGELET	Mogelijk gevaarlijke situatie	Kleiner letsel

1.2 Symbolen in dit Document

Symbol	Benaming	Verklaring
!	Waarschuwt	Over mogelijke eigendomsschade.
i	Informatie	Praktische hints en andere nuttige informatie.

1.3 Symbolen op het Product

Observeer alle waarschuwingsberichten op producten en zorg ervoor dat ze leesbaar blijven.

Afbeelding	Betekenis
	EU-conformiteitsverklaring
	US-conformiteitsverklaring
	Certificering voor de Russische Federatie
	Certificering voor Oekraïne
	Certificatie voor Australië, Nieuw-Zeeland
	Certificering voor Zuid-Korea

Afbeelding	Betekenis
	Gebruik van de CDR 900 mag enkel uitgevoerd worden door opgeleide en geïnstrueerde gebruikers
	Opgelet: alg. Waarschuwingstekens dat op gevaar duidt. Alvorens Bosch producten te bestellen, verbinden en gebruiken, is het essentieel om de bedieningsinstructies en vooral de veiligheidsinstructies zorgvuldig te lezen.
	Verwijder gebruikte elektrische en elektronische toestellen, inclusief kabels, accessoires en batterijen, apart van huishoudelijk afval.
	China RoHS (milieubescherming)

2. Gebruikersinformatie

Om efficiëntie met de CDR 900 te verhogen, moeten gebruikers zich vertrouwd maken met het formaat en informatie in deze gids. Elke poging werd gedaan om volledige en accurate technische informatie te leveren, gebaseerd op fabriek-serviceinformatie beschikbaar op het ogenblik van publicatie. Het recht werd echter voorbehouden om op elk ogenblik wijzigingen aan te brengen zonder verwittiging.

Alvorens Bosch-producten op te starten, te verbinden en te bedienen is het absoluut essentieel dat de bedieningsinstructies/gebruikershandleiding en in het bijzonder de veiligheidsinstructies grondig bestudeerd worden. Door dit te doen kan u mogelijke onzekerheden bij het hanteren van Bosch-producten en ermee geassocieerde veiligheidsrisico's vooraf wegwerken; iets wat in het belang is voor uw eigen veiligheid en uiteindelijk zal helpen schade te beletten aan het toestel. Wanneer een Bosch-product overhandigd wordt aan een andere persoon, moeten niet alleen de bedieningsinstructies maar ook de veiligheidsinstructies en informatie over diens aangewezen gebruik aan die persoon gegeven worden.

3. Veiligheidsinstructies

Lees en bekijk alle instructies, waarschuwingen en informatie in deze handleiding vóór opstart, verbinding en bediening van de CDR 900 Voertuig Communicatie Interface.

Deze gebruikershandleiding werd geschreven voor veilige, gemakkelijke opbouw en gebruik van het product. We bevelen aan dat u de handleiding zorgvuldig leest vóór het gebruik van de CDR 900 en software.

**GEVAAR – Hoge Elektrische Spanning**

Zeker risico op persoonlijk letsel of dood
! Raadpleeg steeds de servicehandleiding van het voertuig voor veiligheidsvoorzorgs maatregelen en procedures bij het werken met voertuigsystemen onder hoge spanning en/of passieve beperkingstoestellen zoals airbags, gordelspanners en andere uitvouwbare toestellen.

**WAARSCHUWING – Gevaarlijke Uitlaatgassen**

Mogelijk risico op persoonlijk letsel of dood
! Zorg er, bij het uitvoeren van controles met de motor draaiend in een afgesloten ruimte zoals een garage, voor dat er geschikte ventilatie is. Nooit uitlaatgassen inademen; ze bevatten koolmonoxide - een kleurloos, geurloos, uitzonderlijk gevaarlijk gas dat bewusteloosheid of dood kan veroorzaken.

**WAARSCHUWING – Handrem**

Mogelijk risico op persoonlijk letsel
! Stel, om persoonlijk letsel te helpen vermijden, de handrem stevig in en blokkeer de rijwielen alvorens controles of herstellingen uit te voeren op het voertuig.

**OPGELET – Batterijklemmen - Polariteit**

Mogelijk risico op persoonlijk letsel
! Maak geen batterijklemmen samen vast wanneer tegelijkertijd verbonden in de sigarettenaansteker of voeding van 12 volt. Tegenpolariteit in de sigarettenaansteker van het voertuig kan aanwezig zijn. Schade kan berokkend worden aan de CDR 900 of aan het voertuig. Zorg ervoor dat alle kabels en adapters stevig verbonden zijn alvorens de CDR 900 te starten gebruiken. Lees steeds de instructies volledig alvorens een nieuwe procedure te proberen.

3.1 Elektromagnetische Compatibiliteit

De CDR 900 voldoet aan de vereisten van de EMC richtlijn 2014/30/EU.

De CDR 900 is een klasse/categorie A-product zoals bepaald door EN 61326-1. De CDR 900 kan hoge-frequentie huishoudelijke storing (radiostoring) veroorzaken zodat storingsonderdrukking nodig kan zijn. In dergelijke gevallen kan de gebruiker vereist zijn om de gepaste acties te nemen.

3.2 Verwerking Elektronisch Afval

Deze CDR 900 is onderworpen aan Europese richtlijnen 2012/19/EU (WEEE). Oude elektrische en elektronische toestellen, inclusief kabels en accessoires of batterijen moeten apart verwerkt worden van normaal huishoudelijk

afval. Gebruik de aanwezige retour- en verzamelssystemen voor verwerking in uw regio. Schade aan het milieu en gevaren voor persoonlijke gezondheid worden belet door correct beschikken over de CDR.

3.3 FCC Naleving

Dit materiaal werd getest en bevonden de limieten na te leven voor een Klasse A digitaal toestel, overeenkomstig Deel 15 van de FCC-reglementeringen. Deze limieten werden ontworpen om redelijke bescherming te bieden tegen schadelijke storing wanneer het materiaal bediend wordt in een commerciële omgeving.

Dit materiaal genereert, gebruikt en kan radiofrequentie energie verspreiden. Wanneer niet geïnstalleerd en gebruikt in overeenstemming met de instructiehandleiding, kan het schadelijke storing veroorzaken aan radiocommunicaties. Bediening van dit materiaal in een residentieel gebied kan schadelijke storing veroorzaken, in welk geval de gebruiker vereist zal zijn de storing te corrigeren op zijn of haar kosten.

Alle werk uitgevoerd op elektrische toestellen mag uitgevoerd worden door personen met voldoende kennis en ervaring op het vlak van elektronica.

3.3.1 WiFi-Naleving

Dit materiaal leeft de volgende wereldwijde draadloze normen na.

**4. Productbeschrijving****4.1 Overzicht**

De CDR 900 wordt gebruikt door professionals die voertuigen inspecteren die betrokken waren in ongevallen, voertuigongevallen onderzoeken of reconstructies uitvoeren van voertuigongevallen. Het wordt gebruikt als hulpmiddel bij ongevalonderzoeken en voertuiginspecties door opgeslagen gegevens op te halen van elektronische voertuigsystemen. De CDR 900 werd ontworpen om het voertuig te verbinden met een host PC computer CDR softwaretoepassing hetgeen dan door de CDR 900 functioneert voor ophalen van bepaalde gegevens zoals Event Data Recorder (EDR)-gegevens opgeslagen in Elektronische Controle-modules (ECU).

Via de CDR 900 Manager PC-toepassing, die inbegrepen is met CDR software versie 17.8 en later, configureert u de CDR 900 om te communiceren met een hostcomputer. De CDR 900 kan communiceren over een USB-kabel of draadloos (WLAN).

4.2 Gebruikersgroep

Het product moet enkel gebruikt worden door ervaren en geïnstrueerde gebruikers. Het wordt aanbevolen dat gebruikers opgeleid worden, vertrouwd zijn met, geïnstrueerd worden of deelnemen aan een algemene trainingscursus vóór het gebruik van de CDR 900 om EDR-gegevens te downloaden van voertuigen of rechtstreeks van ECU van een voertuig.

4.3 PC-systeemvereisten

De CDR 900 Software draait op een PC/Laptop. De gebruiker interageert met de CDR 900 en CDR-software voor toestelopstelling.

Vanaf dit schrijven lijst de volgende tabel de minimale PC-/laptop-vereisten op voor het installeren en draaien van CDR 900 en CDR-software. Systeemvereisten kunnen mettertijd wijzigen. Verwijs steeds naar de www.boschdiagnostics.com/cdr voor de meest up-to-date informatie.

Item	Systeemvereisten
Besturingssysteem	WIN 7, WIN 8, Of WIN 10 (32 bit en 64 bit PCs)
Beschikbare harddiskruimte	100 MB of groter
RAM	512 MB of groter
CPU	1 GHZ of hoger
Communicatiepoorten	2 USB
Videoresolutie	1024 x 768 of hoger

4.4 CDR 900-componenten

De CDR 900-componenten omvatten kabels en hardware die nodig zijn om verbinding te maken met en EDR-gegevens te downloaden van voertuigen via de OBD-connector of rechtstreeks via de ECU van het voertuig. Afhankelijk van de aangekochte kit zijn alle onderaan getoonde kabels en componenten inbegrepen buiten de Draadloze Dongle. Beschikbaarheid draadloze donglehangt af van het land waar de CDR 900 verkocht wordt.



De CDR 900 en diens componenten kunnen aangeboden worden in enkele mogelijke kitconfiguraties zoals een CDR 900 upgrade Kit (P/N 1699200630) of kits die de CDR 900 en de CDR DLC Basis Kit kunnen combineren met de CDR-voertuiginterface (CANplus Module) van oudere stijl. Ongeachtde aangeboden kit omvatten de CDR 900 hoofdcomponenten uit het volgende:

CDR 900 Componenten	Onderdeelnummer	Hoefv
CDR 900 VCI Montage	1699200598	1
CDR 900 Voedings- en Interfacekabel	1699200602	1
CDR 900 DLC/J1962 Kabel	1699200615	1
CDR 900 Legacy Kabeladapter (D2ML)	1699200616	
CDR 900 1 m. Verlengkabel	1699200617	1
USB A tot B, Voor Zwaar Gebruik 3 m. Kabel	1699200385	1
Draadloze 802.11n Dongle (optioneel afhankelijk van waar kit verkocht wordt)	1699200155	2

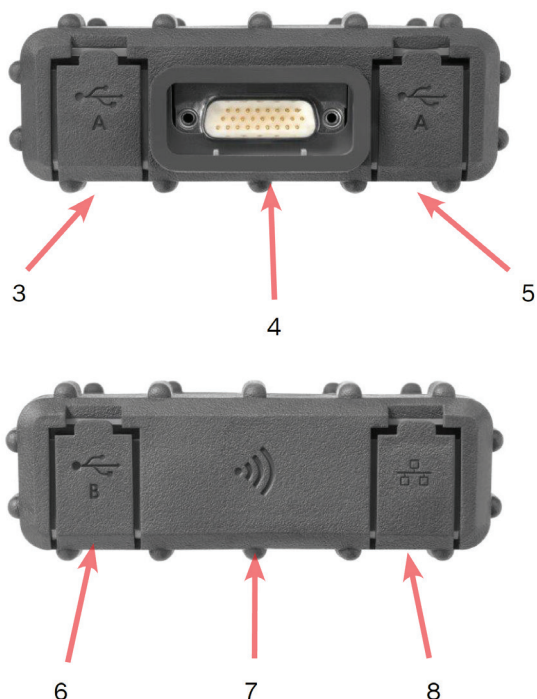
Optionele accessoires voor de CDR 900 staan opgelijst in devolgende tabel.

Item	Onderdeelnummer
Bosch Opslagkist (Nylon kist)	F00K108939
CDR 12V Voeding, met Stroomkabel	F00E900104
CDR 12V Voeding, zonder Stroomkabel	02002435
Draadloze 802.11n Dongle (enkel beschikbaar in bepaalde landen)	1699200155

4.5 CDR 900 Montageconnectoren, Lichten en Besturingstoestellen

Een aantal standaard connectoren, besturingstoestellen en led's zijn beschikbaar op de CDR 900 om bediening van en communicatie met voertuigen, PC's en netwerken van lokale regio te vergemakkelijken. Deze connectoren en Besturingstoestellen worden getoond in devolgende afbeeldingen.





Item	Beschrijving
1	LED-indicatoren
2	Starttoets met led-indicator
3	USB-poort Type A (momenteel niet gebruikt voor CDR 900)
4	DB26 Connector (CDR Stroom- en Interfacekabel)
5	USB-poort Type A (momenteel niet gebruikt voor CDR 900)
6	USB-poort Type B - PC-verbindingspoort
7	Draadloze Adapter
8	Ethernet Poort (momenteel niet gebruikt voor CDR 900)

4.6 Universele Seriële Bus (USB)

De CDR 900 heeft een vaste USB-configuratie die niet veranderd kan worden. Dit zorgt ervoor dat de CDR 900 steeds verbonden kan worden met een enkele PC die de CDR software versie 17.8 of later en de CDR 900 Manager software draait zodat u LAN- of WLAN-instellingen, vereist door uw lokaal netwerk, kan configureren. Bovendien is het belangrijk te noteren dat een USB-verbinding en 12 VDC vermogen, verbonden via de CDR 900 Stroom- en Interfacekabel, vereist zijn om de firmware op de CDR 900 te configureren en updaten. USB-verbinding moet rechtstreeks verbonden worden met de PC-poort. Niet verbinden via een USB-hub.

4.7 Ethernet

De Ethernet-verbinding is momenteel niet bruikbaar op dit ogenblik voor het CDR 900-toestel.

4.8 Wireless Local Area Network (WLAN)

De 802.11g WLAN-verbinding op de CDR 900 wordt ingesteld en geconfigureerd terwijl het toestel verbonden is over USB met een PC waarop de CDR 900 Manager-software draait.

4.9 CDR 900 Manager Software

De CDR 900 Manager software is een host computer applicatie die draait op het Microsoft Windows besturingssysteem en het CDR 900-toestel update zodat het gebruikt kan worden om EDR-gegevens op te halen uit ondersteunde voertuigen. De CDR 900 Manager wordt gebruikt om uw CDR 900-toestel op te stellen en configureren zodat u het kan gebruiken met CDR versie 17.8 en later CDR-software. Het wordt ook gebruikt om af en toe uw CDR 900-firmware bij te werken.

CDR 900 Manager software komt met CDR-versie 17.8 en later CDR-software. Toegang tot CDR 900 Manager wordt geautomatiseerd via de CDR software-applicatie.

4.10 Extra CDR 900-functies



OPGELET – Niet-goedgekeurde accessoires

Storing Mogelijk risico op persoonlijk letsel

Gebruik enkel goedgekeurde CDR 900 accessoires, kabels en stroomvoorzieningen.



OPGELET – Kabels – Overbelasting Mogelijk risico op persoonlijk letsel

Zorg ervoor dat elke kabel die verbonden is met een hoge stroom vatbare vermogensbron, zoals een 12 volt automobiel batterij, in goede staat is. Terwijl de CDR 900 zijn eigen interne bescherming heeft, kan een defect in de kabel zelf, vooral een voeding bij de aarding, een gevaarlijke situatie creëren die persoonlijk letsel kan veroorzaken.

4.10.1 CDR 900 Voedings- en Interfacekabel

De CDR 900 communiceert met voertuigen en rechtstreeks met Elektronische Besturingseenheden via de *CDR 900 Voedings- en Interfacekabel* (P/N: 1699200602). Wanneer de Voedingen Interface verbonden is met de DLC J1962-kabel (P/N 1699200615), biedt het de link naar de SAE J1962 Data Link Connector (DLC) of OBDII connector van het voertuig. De CDR 900 interfacekabel kan rechtstreeks verbonden worden met een ECU die voertuigspecifieke CDR-kabels gebruikt voor rechtstreeks naar module-downloads. De CDR 900 Interfacekabel schakelt vermogen ook over naar ECU's tijdens ophalen van EDR-gegevens, rechtstreeks van de ECU.

4.10.2 Vermogensbron

De CDR 900 vereist 12V DC-vermogen voor de volgende bedieningen:

- ▶ CDR 900 Opstelling & Registratie, Herprogrammering/ Herstel en Draadloze Opstelling.
- ▶ Voertuigcommunicatie/EDR-ophaling via een J1962 (OBD) connector van het voertuig.
- ▶ Communicatie/EDR-ophaling bij rechtstreeks verbinden met een ECU.

4.10.3 Vermogensbron voor CDR 900 Opstelling

Bij het voor een eerste maal opstellen van uw CDR 900, herprogrammeren, herstellen van de toestelfirmware of het opstellen vandraadloze communicatie met uw PC, zal u 12V DC met de CDR 900 moeten verbinden. Sluit, om de CDR 900 met 12V DC te voeden voor dit doel, de *CDR 900 Voedings- en Interfacekabel* en sluit dan 12V stroomconnector aan van de *CDR-voedingsbron* (P/N: F00E900104 of 02002534) in de stroomcontactbus op de *CDR 900 Voedings- en Interfacekabel*. Merk op dat de CDR 900 voedingsbron hetzelfde is als de voedingsbron die gebruikt wordt met de CANplus CDR interface (P/N: F00E900104 of 02002534).

4.10.4 Vermogensbron voor DLC/OBD Downloads

De CDR 900 kan gevoed worden via de voertuigbatterij via de DLC-kabel bij het ophalen van gegevens via de J1962 (DLC/OBD) connector van het voertuig op voorwaarde dat het voertuig voldoende stroom heeft en de stroom- & aardingscircuits niet beschadigd of kortgesloten werden. Wanneer de CDR 900 niet voldoende vermogen (12V) heeft om verbinding te maken met het netwerk van het voertuig zal de CDR 900 u informeren over onvoldoende vermogen door het knipperen van de *ledindicator van het voertuig* op de CDR 900 in de Rode kleur. Bijvoorbeeld, wanneer er geen of onvoldoende 12V-vermogen (<~10.5V) met de CDR 900 is en het verbonden is met de USB op uw PC, zal de *led-indicator van het voertuig* Rood knipperen. Wanneer 12V-vermogen verloren is of nietontdekt terwijl de CDR 900 EDR-gegevens uit een voertuig aan het downloaden is, zal de CDR 900-luidspreker ook biepennom u te informeren over het vermogensverlies. Biepen kan optreden wanneer de DLC ook toevallig losgeraakt is.

4.10.5 Vermogensbron voor Rechtstreekse Downloads naar ECU

De CDR 900 kan gebruikt worden om EDR-gegevens te downloaden bij het rechtstreeks verbinding maken met een ECU. 12V DC stroom moet rechtstreeks ingevoerd worden in de *CDR 900 Voedings- en Interfacekabel* Alvorens te trachten EDR-gegevens rechtstreeks te downloaden van een ECU. U dient ook de juiste CDR te kiezen kabel voor het voertuig waarvan gegevens opgehaald worden. Andere externe adapters zijn niet vereist bij het gebruik van de CDR Grondige selectie en gebruik van de CDR-kabel en voertuigapplicatie-informatie wordt aangeboden in het CDR-helpbestand. Na verbinding met een 12V DC stroom




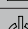

zal de CDR software-applicatie de *CDR 900 Voedings- en Interfacekabel* bevelen de stroom over te schakelen naar de ECU wanneer nodig en het dan uit te schakelen wanneer gegevensophaling voltooid werd.

4.10.6 Gebruik van Oudere (legacy) CDR-kabels

Gebruikers die CDR-kabels gekocht hebben vóór de lancering van de CDR 900, kunnen deze kabels opnieuw gebruiken met de CDR 900 door de D2ML Adapter (P/N: 1699200616) te gebruiken om een ondersteunde ECU te verbinden met de *CDR900 Voedings- en Interfacekabel* voor het ophalen van EDR-gegevens van een ondersteunde ECU. De legacy 15 pin-connector van de CDR-kabel wordt ingevoerd in één uiteinde van de D2ML-adaptor en het andere uiteinde van de adapter wordt rechtstreeks ingevoerd in de CDR 900 Voedings- en Interfacekabel. De CDR software werkt op dezelfde manier als het doet met de oudere CANplus module.

4.10.7 Led-indicatoren

Zeven Light Emitting Diodes (led's) zijn te vinden aan de voorzijde van de CDR 900. De led-indicatoren bieden de volgende statusinformatie.

LED Symbol	Functie
	Voertuigcommunicatie
	Foutmeldingsindicator
	PC Host-communicatie
	Starttoets
	Ingeschakeld Zelftest
F1	Functie 1 (niet gebruikt)
F2	Functie 2 (niet gebruikt)

4.11 Ondersteunde Interfaces

De volgende hoofdstukken lijsten de interfaces op die ondersteund worden door de CDR 900. Het is niet kenmerkend dat CDR-gebruikers deze informatie vereisen maar het is belangrijk om op te merken voor personen geïnteresseerd in de capaciteiten van de CDR 900.

4.11.1 CDR 900 Fysieke Laag Interfaces

De volgende fysieke netwerkcommunicaties worden ondersteund door de CDR 900.

- ▶ CAN (3 onafhankelijke kanalen)
- ▶ Kanaal 1 op 125/250/500/1000kbps
- ▶ Kanaal 2 op 125/250/500/1000kbps
- ▶ Kanaal 3 op 125/250/500/1000kbps
- ▶ Twee UART-kanalen (K & L Lijnen)
- ▶ Eén J1850
- ▶ Eén J1708

4.11.2 Protocol Interfaces

De protocol interfaces ondersteund door de CDR 900 zijn de volgende. Afhankelijk van het voertuig waarmee het CDR-instrumentverbinding maakt, kiest de CDR-software automatisch het noodzakelijke protocol en de fysieke interface voor communicatie met ondersteunde voertuignetwerken*.

- ▶ SAE J1939 (3 onafhankelijke kanalen) • SAE J1708/J1587
- ▶ SAE J1850 VPW/PWM
- ▶ SAE 2740 (GM UART)
- ▶ SAE J2818 – KWP1281
- ▶ SAE J2284 op 125/250/500kbps
- ▶ SAE J2411 (GM Enkelvoudige Draad CAN) • SAE J2610
- ▶ ISO 13400 - DoIP
- ▶ ISO 15765
- ▶ ISO 14230 – KWP 2K
- ▶ ISO 9141-2
- ▶ ISO 11898-1 CAN-FD
- ▶ ISO 11898-3 (Defect Tolerant CAN) • GMW 3110 (GM LAN)

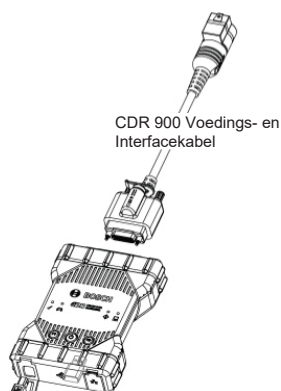
*De CDR 900 kan de bovenvermelde protocollen fysieke interfaces ondersteunen; dit houdt echter niet indat de CDR-software echt al de opgelijste protocollen fysieke interfaces gebruikt voor momenteelondersteunde voertuigen.

4.12 CDR 900 Component hardwarebeschrijvingen

4.12.1 CDR 900 Voedings- en Interfacekabel (P/N: 1699200602)



Deze kabel is essentieel voor het voeden van het CDR 900 toestel tijdens opstelling, registratie, programmering en vervolgens verbinden met voertuigen en ECU's voor het downloaden van EDR-gegevens. Eens verbonden wenst u misschien de *CDR Voedings- en Interfacekabel* verbonden te houden met uw CDR 900 voor verder gebruik nadien.



Omschakelen 12V stroom naar ECU's

Het CDR-instrument kan verbinding maken met EDR-gegevens en deze techstreeks ophalen van ECU's wanneer de DLC/OBD-elektronica van het voertuig beschadigd of niet toegankelijk is. Het rechtstreeks verbinden van de CDR 900 met een ECU om EDR-gegevens te downloaden vereist een specifieke CDR-kabel voor een voertuig en mogelijk een adapter zoals de CDR 500 FlexRay Adapter. Het proces vereist ook het leveren van 12V DC stroom aan de ECU alvorens ermee te communiceren. De CDR 900 levert 12V DC stroom aan de ECU via de *CDR 900 Voedings- en Interfacekabel* wanneer een externe 12V bron zoals de CDR-voedingsbron (P/N: 02002435) of voertuigbatterij ermee verbonden is. Op het juiste ogenblik tijdens het downloadensignaleert het CDR-instrument de CDR 900 om de 12V DC stroom over te schakelen via de CDR-kabel naar de ECU vóór het communiceren met en het downloaden van EDR-gegevens. Wanneer voltooid schakelt de CDR-instrumentsoftware de ECU-stroom uit.

Een led-indicatorlamp op de CDR 900 voedingskabel biedt status van de stroom die overschakelt naar de ECU. De onderstaande tabel beschrijft de kleuren van de led tijdens het downloadproces.

Led Kleur	Status
Geel	12V DC-stroom wordt toegepast maar de stroom wordt niet overgeschakeld naar de ECU
Groen	12V DC-stroom wordt overgeschakeld naar de ECU
Geen verlichting	12V DC-stroom wordt niet toegepast of de kabel is defect

4.12.2 DLC/OBD J1962 Kabel (P/N: 1699200615)



De OBD/DLC J1962-kabel bij het downloaden van EDR-gegevens wanneer verbonden met de DLC/OBD connector en de andere eindstekkers van het voertuig in de CDR 900 Voedings- en Interfacekabel.

4.12.3 D2ML, CDR-kabel Legacy Adapter (P/N: 1699200616)



Deze adapter is nodig voor het verbinden van bestaande (legacy) CDR rechtstreeks-naar-module kabels met de *CDR 900 interface- & voedingskabel*. Hoewel nieuwe CDR 900 rechtstreeks-naar-module CDR-kabels deze adapter niet zullen vereisen, zullen veel van de bestaande legacy CDR-kabels deze adapter vereisen daar ondersteuning voor oudere voertuigen gemigreerd wordt naar het nieuwe CDR 900 toestel.

4.12.4 1 m. Verlengkabel (P/N: 1699200617)



De CDR 900 Verlengkabel verlengt het bereik van de CDR 900 tijdens rechtstreeks-naar-module afbeelding.

4.12.5 USB A tot B, Voor Zwaar Gebruik, 3 m. Kabel (P/N: 1699200385)



De USB A tot B kabel is een kabel van 3 meter voor zwaar gebruik die een stabiele verbinding biedt tussen de CDR 900 en PC. Zelfs wanneer draadloos een optie is, is de USB-kabel nodig voor configuratie, herprogrammering en registratie van de CDR 900.

4.12.6 Draadloze 802.11 Dongle (P/N: 1699200155)



Twee Draadloze 802.11n Dongles bieden punt-tot-punt draadloze communicaties tussen de CDR 900 en PC. Afhankelijk van het land waar de CDR 900 verkocht wordt, kunnen deze dongles niet geleverd worden met de CDR 900.

4.12.7 CDR 12V DC Voedingsbron (P/N: F00E900104, kit/02002435, P/S Enkel)

De CDR 900 gebruikt de huidige CDR Instrument 12V voedingsbron inbegrepen in de basis CDR DLC/OBD Kits, vandaag aangeboden. Omdat de meeste gebruikers er wellicht al eentje hebben, werd de 12V DC voedingsbron niet toegevoegd aan de CDR 900 kits.

5. Van Start Gaan

De volgende hoofdstukken bieden de vereiste informatie om de CDR 900 te beginnen gebruiken met CDR Tool Software versie 17.8 en nieuwer.

Voor installatie en opstelling zullen uw CDR 900-gebruikers een CDR-softwareabonnement nodig hebben om CDR Tool Software versie 17.8 of nieuwer te downloaden, installeren en activeren via de www.boschdiagnostics.com op de volgende link:
<https://www.boschdiagnostics.com/cdr/software-downloads>.

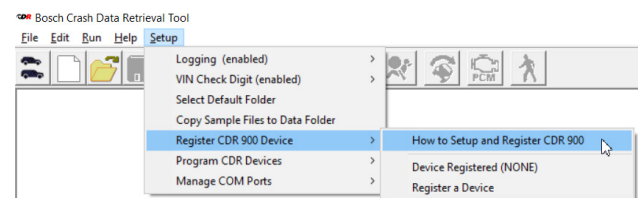
Een abonnement voor CDR-software kan gekocht worden bij een erkende CDR-instrument verdeler in de regio of het land van de klant. Klik op de volgende link of bezoek de URL, die vermeld werd voor verdere instructies bij het installeren van de nieuwste CDR-instrumentsoftware:

https://www.boschdiagnostics.com/cdr/sites/cdr/files/CDR_software_Installation_Manual_31_0_0_0_2.pdf

5.1 CDR 900 Manager Software

Doorheen deze handleiding zal u verwijzingen zien naar de CDR 900 Manager Software (*VCI Manager (CDR)*). Deze software komt als onderdeel van de CDR Tool Software versie 17.8 en nieuwer en wordt automatisch geïnstalleerd tijdens dienst installatie. CDR 900 Manager software maakt verbinding mogelijk van de CDR 900 met een PC, het toestel herprogrammerend met updates naarmate nodig, het herstellen bij zeldzame foutmeldingen en het toestel herstellen voor het eerste gebruik. De CDR Tool Software zal interageren met de CDR Manager software wanneer nodig maar gebruikers kunnen ook de Manager software lanceren vanaf het startmenu van het programmabestand onder het BOSCH-menu.

Om van start te gaan moeten gebruikers de CDR 900 *Opstellen en Registreren* via de CDR softwaretoepassing door het openen van de *CDR Tool Software versie 17.8 of nieuwer* en de geleverde instructies te volgen bij het klikken op *Hoe CDR 900 Opstellen en Registreren* van de *Registreer CDR 900 Toestel* selectie onder het *Opstellings menu* in de CDR Tool Software.



De instructies zullen gebruikers begeleiden doorheen het proces van het opstellen en registreren van hun CDR 900. Onderaan vindt u een samenvatting van de vereiste stappen vóór het gebruik van de CDR900:

1. Programmeer (herstel) de CDR 900 voor de eerste keer.
2. Configureer de CDR 900 voor Draadloze bediening (optioneel).
3. Registreer de CDR 900 met de CDR Tool software.

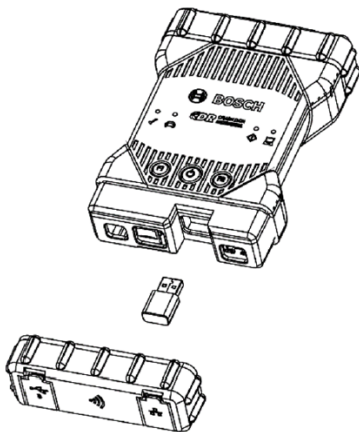
Opstelling en Registratie wordt behandeld in dit gebruikersdocument. Het wordt echter ook aanbevolen dat gebruikers verwijzen naar de CDR Tool Software voor de nieuwste instructies over de opstelling en registratie van de CDR 900 voor gebruik.

5.1.1 CDR 900 Draadloze Installatie (Hardware)

De CDR 900 kan geconfigureerd worden om draadloos te communiceren met de PC via de twee DraadlozeWireless Dongles (P/N:1699200155). Het gebruik van de Draadloze Dongles staat de PC toe Verbinding te maken met de CDR 900 via een enkelvoudige punt-tot-punt draadloze verbinding. Dit is de geprefereerde methode voor het draadloos verbinden van de CDR 900 met een PC.

Eerst moet de draadloze dongle geïnstalleerd worden op de CDR 900. Gebruik de volgende procedure om de draadloze adapter te installeren op uw CDR 900.

1. Zorg ervoor dat stroom verwijderd wordt van de CDR 900.
2. Verwijder de onderste initialisatie van de CDR 900.
3. Installeer de draadloze adapter in de USB-poort.
4. Vervang de onderste initialisatie op de CDR 900.



Installeer vervolgens de tweede draadloze dongle van uw kit in de PC. Gebruik de volgende procedure om uw draadloze dongle in uw PC te installeren.

1. Identificeer een USB 2.0 compatibele poort op uw PC die toegankelijk is. Voer geen draadloze adapter in in een USB-hub.
2. Installeer de draadloze adapter in de USB-poort van de PC. U moet wellicht wachten dat uw PC de draadloze adapteraandrijving installeert en configureert op uw PC.

Uw PC en CDR 900 hardware is nu klaar voor een draadloze verbinding.

Herinnering: U moet steeds Windows gebruiken om Veilig de draadloze adapter uit te duwen alvorens het fysiek te verwijderen uit uw PC.

5.1.2 Het identificeren van Uw CDR 900 via Volnummer

De beste manier om op de hoogte te blijven van uw CDR 900 is door te verwijzen naar het Volnummer op het etiket achteraan op de CDR 900. Het zijn de laatste 8 karakters van de product identificatiecode, te vinden rechtstreeks

onder de barcode op het etiket. De CDR 900 kan ook elektrisch geïdentificeerd worden via hetzelfde volgnummer zoals gedrukt op het etiket. U moet wellicht naar dit volgnummer verwijzen wanneer u uw CDR 900 gebruikt of registreert met uw CDR Tool Software.

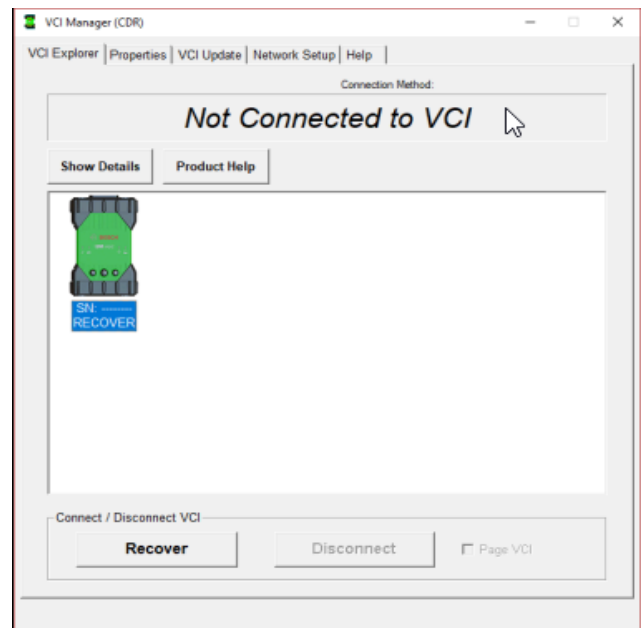
5.2 Opstelling CDR 900 Software

Dit hoofdstuk behandelt de opstelling van uw CDR 900 software.

5.2.1 CDR 900 en diens Eerste Gebruik

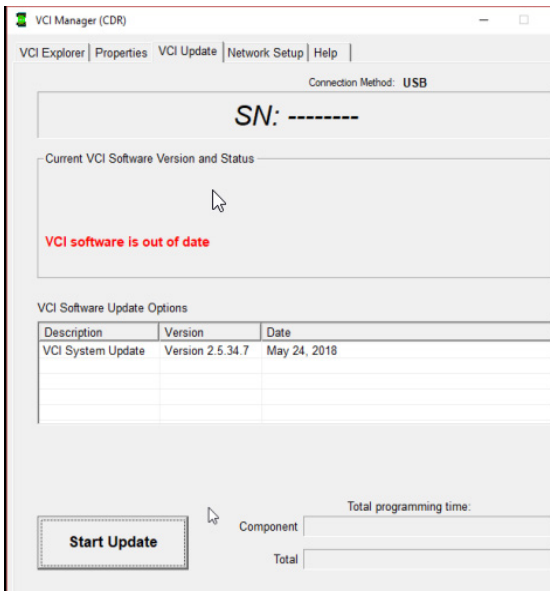
De CDR 900 wordt vanuit de fabriek verzonden zonder firmware op het toestel. Uw eerste verbinding op een PC omvat het programmeren van de CDR 900, hetgeen bestaat uit het "herstellen" van het toestel met de nieuwe firmware. Alvorens dit te doen, zal u de CDR 900 moeten voeden en verbinden met de USB-kabel om uw CDR 900 te configureren. Volg de stappen onderaan om CDR 900 firmware voor de eerste keer te installeren.

1. Lanceer CDR Tool Software en selecteer *Programma CDR 900* van *Programma CDR Toestellen* onder het *opstellings menu*. De CDR 900 Manager zal weergegeven worden en klaar om verbinding te maken met het toestel. Zorg ervoor, alvorens verder te gaan naar de volgende stap, dat de 12V DC stroom van uw CDR Voedingsbron (P/N: 02002435) ingevoerd wordt in de *CDR 900 Voedings-en Interfacekabel* en dat de CDR 900 via de USB-kabel met de PC verbonden is. De CDR 900 zal initialiseren in Herstelmodus (enkel in fabrieksofstelling bij het eerste gebruik)



2. Wanneer u op de nieuwe CDR 900-afbeelding op het CDR 900 Manager-scherm klikt, zal de Verbinden-toets wijzigen naar de Herstellen-toets. Uw CDR 900 zal weergegeven worden zonder het volgnummer bij initiële verbinding met uw CDR 900 Manager.

3. Selecteer de Herstellen-toets om het update proces te starten.
4. Selecteer de Start Updaten-toets om firmware te installeren op de CDR 900.



5. Ontkoppel de CDR 900 niet van de PC of verwijder stroom niet uit de CDR 900 tijdens het updateproces. Selecteer OK om verder te gaan.
6. Het update proces zal ongeveer 5 minuten duren om te voltooien. Eens het update proces voltooid is, zal de CDR 900 automatisch rebooten. Wacht tot u de biep hoort van de CDR 900 vooraleer verder te gaan met het gebruik van uw CDR 900. Ga enkel verder nadat u de biep hoort.
7. De CDR 900-afbeelding in the CDR 900 Manager zal aanduiden of het klaar is om te verbinden met de PC. Klik op de CDR 900-afbeelding in het manager-venster en klik dan op de Verbinden-toets op het scherm. Een groen aanvinkteken zal weergegeven worden wanneer u met succes verbonden bent. Onderaan vindt u de mogelijke verbindingafbeelding-statussen die weergegeven kunnen worden in het CDR 900 Manager-venster, afhankelijk van hoe de CDR 900 verbonden is met de PC.

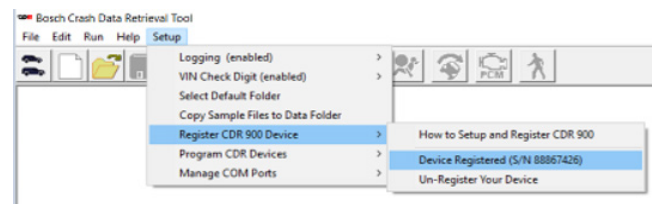
Afbeelding	Beschrijving
	CDR 900 Manager zal draadloos verbinding maken met USB
	CDR 900 Manager is verbonden met de CDR 900
	CDR 900 Manager zal draadloos verbinding maken met CDR 900
	Draadloos Punt-tot-Punt werd niet opgesteld. Verbind CDR 900 met de PC via USB-kabel om opstelling te voltooien.
	Draadloze adapters in de PC en in de Tester zijn niet-compatibel met elkaar.

Eens de CDR 900 kan communiceren met uw PC is alles wat u moet doen het toestel registreren met de CDR Tool Software en dan is het klaar voor gebruik.

5.2.2 Het registreren van de CDR 900

De CDR Tool Software vereist een CDR 900-toestel om geregistreerd te worden vooraleer EDR-gegevens te downloaden van ondersteunde voertuigen. Volg de stappen onderaan om uw CDR 900 te registreren met de CDR software. Wanneer u een ander CDR 900-toestel wenst te gebruiken nadat er eentje reeds geregistreerd werd, zal u zich moeten uitschrijven en het nieuwe toestel in plaats ervan te registreren. Registratie kan enkel voltooid worden wanneer de CDR 900 verbonden is met de PC via de USB-kabel en deze gevoed wordt met 12V stroom. Registratie mag niet uitgevoerd worden via draadloze verbinding.

1. Lanceer CDR Tool Software versie 17.8 of nieuwer.
2. Verbind de CDR 900 met uw PC via de USB-kabel. Zorg ervoor steeds 12V stroom te leveren aan het toestel.
3. Selecteer *Registreer een Toestel uit de Registreer CDR 900 Toestel* selectie uit het CDR Tool Software opstellings menu.
4. Uw toestel zal geregistreerd worden en is evident bij het bekijken van het uitklapmenu onder *Registreer CDR Toestellen* (zie onderaan).



Om een toestel uit te schrijven, eenvoudigweg selecteren *Schrijf uw toestel uit* van dezelfde menuselectie en uw CDR 900 informatie zal verwijderd worden.

5.3 Opstellen Draadloze Communicaties (software)

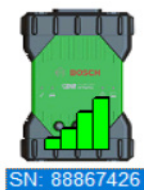
De CDR 900 kan communiceren met een PC over een Punt-tot-Punt draadloze verbinding. Deze verbinding vereist het gebruik van de twee Draadloze 802.11 Dongles (P/N: 1699200155) hetgeen inbegrepen kan zijn in uw CDR-kit of kan apart aangekocht worden. Verwijs naar hoofdstuk 5.2.2 *CDR 900 Draadloze Opstelling (Hardware)* voor het opstellen van uw CDR 900 en PC-hardware om draadloos te communiceren. Dit hoofdstuk beschrijft hoe uw CDR 900 software te krijgen om draadloos te communiceren over een Punt-tot-Punt netwerk en gaat ervan uit dat de draadloze dongles reeds geïnstalleerd werden.

De volgende afbeelding toont een CDR 900 verbonden met een laptop PC via Punt-tot-Punt Draadloze communicatie.



Merk op dat de onderaan voorgestelde stappen ervan uitgaan dat u Windows 7 draait op het besturingssysteem op uw PC. De stappen voor andere versies van het Windows besturingssysteem kunnen lichtjes verschillend zijn.

1. Verbind de CDR 900 met uw PC via de USB-kabel. Voer de CDR 900 USB-kabel niet in de USB-hub.
2. Breng 12V stroom aan op *CDR 900 Voedings- en Interface Kabel*, sta dan de CDR 900 toe om volledig te booten (luister naar de biep).
3. Lanceer de CDR Tool Software en selecteer *Programma CDR 900* uit het *Opstellingsmenu*. Deze stap lanceert de CDR 900 Manager Software.
4. Klik op de CDR 900-afbeelding in het beeld en klik op verbinden.
5. Verwijder de USB-kabel uit de PC en CDR 900 en u zal draadloos verbonden worden. U zal de volgende afbeelding zien in het CDR 900 Manager-scherm dat een draadloze verbinding bevestigt.



6. De volgende keer dat u 12V stroom aanbrengt op de CDR 900 ofwel via een DLC/OBD-verbinding op een voertuig of wanneer 12V stroom rechtstreeks aan de CDR 900 geleverd wordt via de CDR 900-kabel, wordt de draadloze verbinding automatisch geconfigureerd. Zolang uw CDR 900 geregistreerd werd vóór het opstellen van de draadloze, is de CDR Tool applicatie klaar om verbinding te maken met het toestel wanneer toepasbaar.

! **BELANGRIJK:** Draadloze verbindingen tussen de CDR 900 en PC worden wellicht niet ondersteund op alle PC- en netwerkconfiguraties inclusief PC's waaop een Virtual Private Network (VPN) draait. Dit is niet door beperkingen van de CDR 900 hardware en software maar kan de door de PC van de gebruiker, bedrijfsnetwerk en beveiligingsvereisten en instellingen. Bedieningsbeperkingen voorgesteld door het bovenvermelde worden wellicht niet opgelost door Bosch en verdere bediening van de draadloze functies is wellicht niet mogelijk.

- i Het bereik van de CDR 900 draadloos kan tot 100 meter reiken zonder obstructies tussen de CDR 900 en PC; dit bereik kan echter niet gegarandeerd worden daar het kan variëren, gebaseerd op achtergrond RF (radiofrequentie) geluid in de omgeving waarin het gebruikt wordt. Houd ook in gedachten dat het aantal, de dikte en locatie van muren, plafonds of andere voorwerpen waar de draadloze signalen doorheen moeten het bereik en het datacommunicatiegehalte beduidend kunnen beperken. Om correcte bediening te verzekeren met de CDR-software, wordt hetaanbevolen de 10 meter niet te overschrijden tussen de CDR 900 en PC.

5.3.1 Draadloze Punt-tot-Punt Wachtwoordzin wijzigen

Een standaard draadloze wachtwoordzin wordt geleverd via de CDR 900 Manager software en moet niet ingevoerd worden tijdens Punt-tot-Punt draadloze opstelling. Wanneer u het nodig vindt uw wachtwoordzin te resetten, kan u de volgende stappen gebruiken. De volgende stappen gaan ervan uit dat u het Windows 7 besturingssysteem draait op uw PC.

1. Klik, aan de rechterzijde van de Windows Taakbalk, op de *Bekijken Draadloze Netwerken*-toets. Een lijst van de beschikbare draadloze netwerken binnen het bereik van uw PC wordt weergegeven.
2. Selecteer *Open Network en Deelcentrum*.
3. Selecteer *Manage Draadloze Netwerken* in de linkerkolom.
4. Selecteer *Wijzigen adaptermenu* en kies CDR 900 uit de lijst.
5. Verwijder uw opgeslagen Punt-tot-Punt netwerk. Denaam zal CDR 900 bevatten en de laatste 8 cijfers van het CDR 900-volnummer, (CDR 900 xxxxxx).
6. Wanneer u de CDR 900 opnieuw verbindt met de PC via de USB-kabel, wordt een nieuwe wachtwoordzin vastgesteld.

5.4 Controleren CDR 900 Firmware

De CDR Tool software heeft een *Test CDR 900* optie die verbinding maakt met de applicatie op de geregistreerde CDR 900 en verifieert dat met het toestel gecommuniceerd kan worden en dat het de nieuwste software heeft. Gebruikers moeten ervoor zorgen dat er verbinding gemaakt wordt met de CDR 900 via de USB-kabel en dat 12V stroom toegediend wordt aan de CDR 900 alvorens het toestel te testen.

Wanneer de CDR 900 firmware geüpdatet dient te worden, zal de gebruiker verwittigd worden via een popupscherm en gevraagd worden of ze het toestel wensen te herprogrammeren. De gebruiker kan ervoor kiezen omop dat ogenblik te updaten of de CDR 900 op een later ogenblik te herprogrammeren via het Programma CDR 900 van het opstellingsmenu.

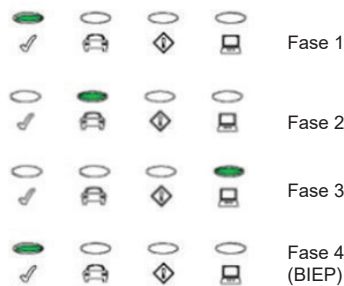
CDR 900 Software kan enkel geüpdatet worden wanneer verbonden met de PC met de USB-kabel en niet via een draadloze verbinding.

5.4.1 Stel Fabrieksstandaard in voor

Draadloos Selecteren van de Stel Fabrieksstandaard-toets op de Netwerk opstellingstab van de CDR 900 Manager herconfigureert uw CDR 900 tot de Punt-tot-Punt communicaties instellingen die het had wanneer het de fabriek verliet. Mogelijke softwareupgrades die geïnstalleerd werden op de CDR 900 zijn nog steeds geïnstalleerd. Wanneer de CDR 900 reset voltooid werd, toont de CDR 900 Manager software de VCI Explorer-tab. Alle draadloze AP-configuraties zullen verloren gaan.

5.5 Ingeschakeld Zelftest (POST)

Wanneer u eerst stroom toedient aan een CDR 900 met firmware, draait de Ingeschakelde Zelftest (POST). U dient een volgorde van lichten te observeren en de "BIEP" te horen, aanduidend dat de CDR 900 correct werkt.



Wanneer er een defect voorvalt, zal een lange hoorbare biep gehoord worden en een Test Defect lichtvolgorde wordt getoond hetgeen de rode foutmelding led omvat.

5.6 Verbinden van de CDR 900 met een Voertuig

De CDR 900 kit omvat een interfacekabel (CDR 900 Voedings- en Interfacekabel) en een DLC/OBD J1962-kabel. Deze kabels worden gebruikt om de CDR 900 te verbinden met de SAE J1962 Data Link Connector (DLC) van het voertuig.

Verwijs naar het elektrische bedradingsdiagram voor het voertuig dat u test om de locatie van DLC te bepalen op het voertuig.

1. Verbind het 26-pin uiteinde van de *CDR 900 Voedings- en Interfacekabel* met de top van de CDR 900, draai dan de schroeven vast.
2. Verbind de DLC/OBD J1962 met de CDR 900 Voedings- en Interfacekabel.
3. Verbind het 16-pin uiteinde van de J1962-kabel met de DLC-connector van het voertuig.

5.6.1 Voeden van de CDR 900

De CDR 900 zal aangedreven worden door de batterij van 12-volt van het voertuig. Wanneer er geen stroom beschikbaar is via de DLC/OBD connector van het voertuig kan de gebruiker de CDR Instrument sigarettenaansteker, verbonden met de CDR 900 Voedings- en Interfacekabel gebruiker om de CDR 900 te voeden.

5.7 Verbinden van de CDR 900 met een ECU

De CDR 900 kit omvat een interfacekabel (CDR 900 Voedings- en Interfacekabel) die rechtstreeks verbindt met voertuigspecifieke CDR-kabels voor het downloaden van gegevens bij het rechtstreeks verbinding maken met een ECU. Een adapter wordt ook geleverd, hetgeen de CDR 900 toestaat verbinding te maken met oudere CDR-kabels die vrijgegeven werden vóór de CDR 900. Verwijs naar het CDR Tool Software helpbestand om te bepalen welke CDR-kabel te gebruiken voor ondersteunde voertuigen.

5.7.1 Voeden van de CDR 900 voor Rechtstreekse ECU-verbindingen

De CDR 900 wordt gevoed via de CDR voedingsbron, rechtstreeks verbonden met de CDR 900 Voedings- en Interfacekabel. De CDR Instrument sigarettenaansteker-adapter kan ook gebruikt worden om de CDR 900 te voeden via een 12V stroombron van het voertuig.

5.8 Ondersteunde Voertuigen

Het CDR Tool Software (versie 17.8 n later) helpbestand bevat een *Voertuig en Kabel Opzoek* sectie dat alle ondersteunde voertuigen door het CDR Instrument en de CDR 900 oplijst. Verwijs steeds naar *Voertuig en Kabel Opzoek* sectie voor voertuigen die ondersteund worden door de CDR 900.

Mkt	Year/Make	Model	Module	Vehicle Interface	OBD/DLC Connect Adapter/Cable	DMM Connect Adapter/Cable	Module Location
Z	2018 Chrysler	300	ACM	DATA	CANplus F00K108287	FOOK108382	Center Stack
Z	2018 Chrysler	Pacifica	ACM	DATA	CANplus F00K108287	FOOK108598 FOOK108382 FOOK108785	Center Console

5.9 Afwerken

Na het gebruik van de CDR 900 helpen enkele eenvoudige stappen u het (de) elektronisch(e) syste(m) in de correcte staat te houden en ervoor te zorgen dat u het meeste haalt uit uw diagnostische instrumenten:

1. Verlaat, alvorens de CDR 900 uit te schakelen, alle lopende PC-computertoepassingen.
2. Schakel de CDR 900 uit door stroom te verwijderen. De Stroomled wordt uitgeschakeld.
3. Ontkoppel de DLC kabel van de CDR 900 van het voertuig.
4. Ontkoppel de USB-kabel van de PC en de CDR 900.
5. Bewaar de CDR 900, kabels en andere onderdelen op een veilige, droge locatie.

6. Probleemoplossing

Dit hoofdstuk is bedoeld om u te helpen het terug bij het juiste eind te hebben wanneer de CDR 900 abnormaal lijkt te werken. Bovendien wordt de meest waarschijnlijke oorzaak voor de toestand gegeven, evenals andere mogelijke oorzaken en aanbevelingen over hoe het probleem te isoleren of elimineren.

6.1 CDR 900 Geeft Geen Stroom Door Zelftest (POST)

Meest Waarschijnlijke Oorzaak:

- ▶ Intern probleem in de VCI.

Aanbevelingen:

- ▶ Verbind de CDR 900 met een PC via USB en voer de herstelprocedure uit.

6.2 CDR 900 Foutmelding led Lichten Na Inschakeling

Meest Waarschijnlijke Oorzaak:

- ▶ Een probleem werd ontdekt tijdens inschakeling.

Aanbevelingen:

- ▶ Schakel de VCI uit en verifieer dat het hetzelfde probleem heeft wanneer u opnieuw inschakelt.
- ▶ Verbind de VCI met een PC via USB en voer de herstelprocedure uit.

6.3 CDR 900 Kan niet Inschakelen

De CDR 900 moet inschakelen zodra externe stroom toegediend wordt via de *CDR Voedings- en Interfacekabel*. Wanneer de CDR 900 niet ingeschakeld wordt, controleer dan eerst de kabelverbindingen. Tracht stroom aan het toestel toe te dienen vanuit twee verschillende voedingsbronnen— de DLC connector en de USB connector van het voertuig.

Aanbevelingen:

- ▶ Controleer dat de kabels stevig vastgemaakt zijn aan de VCI en dat de connectorpinnen proper zijn.
- ▶ Tracht, bij verbinding met de DLC connector van het voertuig, in te schakelen vanuit de USB connector.
- ▶ Tracht, bij inschakeling vanuit USB, in te schakelen vanuit de DLC connector van het voertuig.

6.4 Led van het voertuig Knippert Rood

Wanneer de CDR 900 geen 12V ontdekt op Pin 16 van de DLC-kabel of dat voeding toegediend wordt op *CDR 900 Voedings- en Interfacekabel* zal de CDR 900 de gebruiker informeren via automatisch inschakelen en knipperen van de led van het voertuig afbeelding rood. Deze toestand kan gezien worden wanneer de CDR 900 enkel gevoed wordt door een 5V USB-verbinding van uw PC of wanneer de

OBD-kabel per ongeluk ontkoppeld werd van de Data Link Connector (DLC/OBD) van het voertuig en gevoed wordt door de backup condensator binnen het toestel. Wanneer de CDR 900 12V ontdekt op Pin 16 of bij voeding via de kabel, zal de led van het voertuig stoppen met rood te fllikkeren.

Aanbevelingen:

- ▶ Zorg ervoor dat 12V toegediend wordt op de CDR 900 Voedings- en Interfacekabel of Pin 16 van de DLC/OBD-kabel

6.5 Luidspreker CDR 900 Biept

Wanneer de CDR 900 diagnostische diensten uitvoert voor de PC en geen 12V ontdekt op Pin 16 van de DLC-kabel, zal de CDR 900 de gebruiker informeren over het verlies aan vermogen door de luidspreker te doen biepen. De CDR 900 zal blijven biepen tot de backup condensator leeggelopen is. Wanneer de CDR 900 12V ontdekt op Pin 16 zal de luidspreker stoppen met biepen.

Aanbevelingen:

- ▶ Zorg ervoor dat 12V toegediend wordt op Pin 16 van de DLC-kabel tijdens een download of dat 12V voeding toegediend wordt aan de CDR 900 via de CDR 900 Voedings- en Interfacekabel.

6.6 CDR 900 Schakelt Onmiddellijk Uit Wanneer Ontkoppeld van het Voertuig Tijdens of Na een EDR-download

Wanneer de CDR 900 niet ingeschakeld blijft tijdens een DLC-ontkoppeling, kan er een probleem zijn bij het opladen van de interne condensator.

De CDR 900 moet ingeschakeld blijven wanneer voeding verloren wordt tijdens motoraansluiting of nadat het ontkoppeld werd van de voeding (DLC van het voertuig) tijdens een diagnostische sessie. De CDR 900 luidspreker zal biepen om de gebruiker te verwittigen dat voeding onverwacht verloren werd tijdens de diagnostische sessie.

Aanbevelingen:

- ▶ Controleer op een 12V voedingsbron op de DLC connector van het voertuig.
- ▶ Zorg ervoor dat de CDR 900 minstens 90 seconden verbonden werd met de DLC van het voertuig om de interne condensator op te laden.

6.7 CDR 900 led-markeringsteken knippert

Wanneer de interne temperatuur van de CDR 900 de maximum grens overschreden heeft, zal de CDR 900 automatisch de draadloze adapter uitschakelen. Dit zal zichtbaar zijn voor de gebruiker via het knipperend led-markeringsteken. Wanneer de interne temperatuur van de CDR 900 daalt naar een aanvaardbare waarde, zal de draadloze adapter opnieuw ingeschakeld worden voor draadloze communicatie.

Aanbevelingen:

- ▶ Verplaats de CDR 900 naar een koelere locatie dichtbij het voertuig.

6.8 Draadloze Communicatie met Netwerk niet succesvol via de Draadloze 802.11n Dongle

De draadloze dongle communicatie met een netwerk. De draadloze dongle dient enkel om gebruikt te worden met de CDR 900 voor Punt-tot-Punt communicatie of Infrastructuur draadloze communicatie.

Aanbevelingen:

- ▶ Zorg ervoor dat u geen twee D-Link draadloze dongles verbonden heeft met de PC.
- ▶ Zorg ervoor dat u niet tracht de PC te verbinden met uw dealershipnetwerk via de DWA131 E1- dongle.

6.9 CDR 900 Manager Toont de Gele Afbeelding over de VCI na vorig gebruik

Er kunnen ogenblikken zijn dat Windows de installatie van de draadloze dongle niet herkent. In deze gevallen kan Windows een nieuw draadloos profiel creëren in plaats van de bestaande te gebruiken die reeds bewaard is op de PC. De gele afbeelding, getoond over uw CDR 900, instrueert u de USB-kabel in te voeren tussen de CDR 900 en de PC.

Aanbevelingen:

- ▶ Gebruik steeds Windows om de draadloze adapter veilig uit te werpen alvorens het fysiek uit uw PC te verwijderen.
- ▶ Ontkoppel en installeer dan opnieuw uw draadloze adapter. Windows zal trachten de draadloze adapter teherkennen. Wanneer succesvol zal de gele afbeelding verdwijnen en de CDR 900 zal klaar zijn voor draadloze Punt-tot-Punt communicatie.

6.10 PC-applicatie Kan Niet Communiceren met de CDR 900 over USB

CDR 900 Manager Software moet geïnstalleerd worden op de PC en de CDR 900 moet gevoed worden voordat het zal communiceren. De CDR 900 moet via USB geconfigureerd worden voordat het zal communiceren via andere verbindingstypes.

Aanbevelingen:

Wanneer andere applicaties inclusief de CDR 900 Manager verbinding kunnen maken met de CDR 900 dan:

- ▶ De Windows Firewall-instellingen controleren om te zien of de applicatie geblokkeerd wordt.

Wanneer alle geïnstalleerde applicaties niet kunnen communiceren met de CDR 900, dan:

- ▶ De CDR 900 met de PC verbinden via USB maar verbind het niet met het voertuig, niet verbinden via een USB-hub of versterkerkabel.
- ▶ Verifiëren dat de USB-kabels stevig vastgemaakt zijn dat de CDR 900 diens inschakelingssequentie voltooid heeft.
- ▶ De CDR 900 Manager Applicatie Lanceren door selectie van *Program CDR 900* van de CDR Tool software.
- ▶ Ontdekt CDR 900 Manager het toestel?

Bij NEE, dan:

- ▶ Probeer een andere USB-kabel/Poort op de PC.
- ▶ Controleer de Windows Firewall om te zien of de CDR 900 Manager geblokkeerd is. Controleer dat de CDR 900 USB-verbinding ontdekt wordt door Windows:
 - ▶ Open, vanuit het Windows-besturingspaneel, het Netwerk en Kiesverbindingenvenster.
 - ▶ Controleer op toestelnaam "Bosch VCI". Wanneer het niet draait, werd de USB-driver niet opgeladen op de PC. Voer de volgende probleemoplossende stappen uit.
 1. Ontkoppel de USB-kabel van de PC en koppel het terug aan in dezelfde USB-poort op de PC. Doe verder indien niet opgelost.
 2. Ontkoppel de USB-kabel van de PC en koppel het terug aan in een andere USB-poort op de PC. Doe verder indien niet opgelost.
 3. Open, met de CDR 900 in de PC ingevoerd met een USB-kabel, de toestelmanager vanuit het Windows besturingspaneel. Zoek, in toestelmanager naar een onbekend of foutief geconfigureerd toestel. De CDR 900 zal waarschijnlijk ontdekt worden als één van de volgende:
 - ▶ Ander toestel – RNDIS/Ethernet Gadget met afbeelding van geel uitroepteken.
 - ▶ Universele seriële bus regelaars – onbekend USB-toestel.
 - ▶ Klik rechts op toestelnaam intoestelmanager > Update Driver > Blader door mijn computer voor driver software > Bladeren door > C:\Program Files (x86)\Bosch Software\USBDriver
 4. Koppel een ander CDR 900-toestel (VCI #2) in in de PC (PC #1). Doe verder indien niet opgelost.
 5. Koppel het originele CDR 900-toestel (VCI #1) in in een andere PC (PC #2) met CDR 900 Manager software erop geïnstalleerd.
 6. Contacteer Technische Ondersteuning.

Indien JA, dan:

- ▶ Test of verbinding verloren gaat wanneer de CDR 900 is verbonden is met het voertuig, dan...
 - ▶ Controleren op aardingsdefecten - (Batterijopladers, takels...) Dit probleem kan opgelost worden door het aardingsdefect te corrigeren of door de CDR 900 te configureren om draadloos of via Ethernet verbinding te maken.
 - ▶ Controleren op een foutief bedrade DLC connector
- ▶ Voer, wanneer de CDR 900 Manager nog steeds niet kan communiceren met de CDR 900, de Herstelprocedure uit op de CDR 900.

6.11 PC-applicatie Kan Niet Communiceren met de CDR 900 over Draadloos

Controleer dat de draadloos kaart correct ingevoerd werd in de CDR 900.

- ▶ Bevestig dat de CDR 900 verbinding kan maken over USB.

Bevestig dat de PC een enkelvoudige verbonden dongle heeft:

- ▶ Verbind de CDR 900 met de PC via USB.
- ▶ Bevestig dat de communicatie ingeschakeld is en dat de IP-configuratie correct ingesteld werd via de CDR 900 Manager software.

7. Reiniging en Onderhoud

7.1 Reiniging en Opslaan van Uw CDR 900

Het omhulsel van de CDR 900 module kan enkel gereinigd worden via een zachte doek en een neutraal reinigingsmiddel. Gebruik geen agressief reinigingsmiddel of ruwe reinigungsdoekjes.

Er zijn geen gebruikersdienstige componenten binnen de CDR 900 Vehicle Communication Interface. Open het toestel niet. Het openen van het toestel zal de garantie ongeldig maken.

- ▶ Wanneer de VCI, connectoren of kabels vuil worden, kunnen ze gereinigd worden door ze lichtjes te wrijven met een vod die lichtjes gedrenkt werd in een zacht reinigingsmiddel of een niet-agressieve handzeep.
- ▶ Dompel de VCI of onderdelen ervan of accessoires niet onderin water.
- ▶ Hoewel de VCI en accessoires waterbestendig zijn, zijn ze niet waterdicht; droog ze, vóór opslag, grondig af.
- ▶ Vermijd het gebruik van ruwe oplosmiddelen zoals op petroleum gebaseerde reinigingsmiddelen, Aceton, Benzeen, Trichloroethyleen, enz.

7.2 Herstellen van de CDR 900 Software

Als resultaat van een kortsluiting of een communicatiefout tijdens een software-update, kan de CDR 900 software aangetast worden. U kan meerdere symptomen zien zoals foutberichten die u naar HERSTEL-modus leiden of de onmogelijkheid verbinding te maken met een ontdekte CDR 900. De volgende twee foutberichten komen meestal tijdens het downloaden van CDR 900 Tester Software. Voer, wanneer u één van deze berichten ziet, de herstelprocedure uit.

- ▶ "Foutmelding bij opnieuw programmeren van de VCI. Ga naar Herstelmodus."
- ▶ "Er was een probleem bij het opnieuw programmeren van de VCI."

7.2.1 Herstelprocedure

Gebruik de volgende procedure voor herstel van de software op de CDR 900.

1. Druk de Starttoets van de CDR 900 in en houd deze ingedrukt. Laat de toets los wanneer de rode foutmelding-led verlicht is. Nadat Foutmelding-led verlicht is, is de CDR 900 klaar voor herstel en de Foutmelding-led zal aanblijven.
2. Start de CDR 900 Manager software door te klikken op de CDR 900 Manager-afbeelding op uw desktop. Uw CDR 900 moet via USB verbonden zijn of het zal niet herkend worden.
3. Wanneer de CDR 900 ontdekt wordt door de CDR 900 Manager software zal de afbeelding voorzien worden van de aanduiding "Herstellen".
4. Selecteer de CDR 900 zonder het volgnummer en klik op de Herstellen-toets. De CDR 900 Manager software schakelt automatisch over naar de CDR 900 Update-tab.
 - ▶ De Herstelprocedure verwijdert mogelijke ingebouwde applicatiesoftware, geladen op de CDR 900. Uw netwerkinstellingen zullen behouden blijven.
5. Selecteer de nieuwste versie van de CDR 900 Herstellen Afbeelding en klik op Start Update. Ontkoppel de CDR 900 niet van de PC of verwijder de voeding van de CDR 900 tijdens het herstelproces.
6. Klik, wanneer u het bericht ziet dat aanduidt dat de CDR900 automatisch zal herstarten, op OK. De CDR 900 Manager software schakelt automatisch over naar de VCI Explorer-tab en uw CDR 900 verschijnt wanneer het gestopt is met herstarten en Inschakelen Zelftest (POST).

8. Verklarende woordenlijst

Hier volgt een verklarende woordenlijst van termen die algemeen gebruikt worden in de Automobiel Diagnostiek-branch. Voor CDR Instrument termen, verwijst naar het CDR Tool Software Helpbestand.

TERM	BESCHRIJVING
TERM	BESCHRIJVING
AC	WISSELSTROOM
BAUDGEHALTE	DE SNELHEID WAARMEE GEGEVENS OVERGEDRAGEN WORDEN
BPS	BITS PER SEKOND
CDR	CRASH GEGEVENSHERSTEL
CURSOR	GEMARKEERDE TEKST OF GEGEVENS OP EEN
DC	GELIJKSTROOM
DCE	DATA COMMUNICATIE MATERIAAL
DLC	DATA LINK CONNECTOR
DTE	DATA TERMINAL MATERIAAL. EEN TERM GEBRUIKT OM EEN TOESTEL TE BESCHRIJVEN VERBONDEN MET EEN RS232-LINK.
ECM	MOTOR BESTURINGSMODULE
ECU	MOTOR BESTURINGSEENHEID
EEPROM	ELEKTRONISCH UITWISBARE PROM
ETHERNET	GESTANDARDISEERD IEEE 802.3 GETWIST- PAAR DRAAD VOOR VERBINDEN VAN SYSTEMEN MET EEN NETWERK.
HZ	HERTZ - EEN MEETEENHEID VOORFREQUENTIE
I/F	INTERFACE
I/O	INPUT/OUTPUT
I/P	INSTRUMENTATIEPOORT
LAN	LOCAL AREA NETWORK
LED	LIGHT-EMITTING DIODE
OBD	ON BOARD DIAGNOSTICS
OEM	ORIGINAL EQUIPMENT MANUFACTURER
PC	PERSONLIG COMPUTER
RCV	ONTVANGEN
RS232	ZELFDE ALS RS232C
RS232C	DE MEEEST STANDAARD SERIËLE COMMUNICATIE INTERFACE GEBRUIKT IN DE COMPUTERBRANCHE
SCI	SERIËLE COMMUNICATIE INTERFACE
USB	UNIVERSELE SERIËLE BUS - EEN ALGEMENE STANDAARD OM TE INTERFACEN MET EEN PC
VCI	VEHICLE COMMUNICATION INTERFACE
CDR 900 MANAGER	MANAGER PC SOFTWARE DIE DE CDR 900 CONFIGUREERT, TEST EN UPDATE
VDC	VOLT DC
WLAN	WIRELESS LOCAL AREA NETWORK

CDR 900 HARDWARESPECIFICATIES	
RAM	SDRAM : 512 Mbytes DDR3: 64M X 32
ROM	NAND Flash: 256 Mbytes
Massa Opslag	Micro SD Card Slot – Geenkaart geïnstalleerd (Optioneel van
GEBRUIKERSINTERFACE SEFLADE	
LED	Led 4 led's - twee led's hebben dubbele kleur
Audio	bieper (softwarefrequentie gecontroleerd)
Toetsenbord	3 tijdelijke schakelaars plus 3 achteraan verlichte leds
Schakelaar	Herstelschakelaar (voor herstelling van inherent veilige software)
VOEDING	
Voertuig (12V)	Van voertuigbatterij via DLC
Externe (12V)	- Van CDR Voedingsbron(P/N: 02002435) - Van voertuigbatterij viabatterijklemmen - Van 12V jump box
Externe	USB-voeding
Backup	15 seconden kenmerkend (5F Ultra-Cap)
MECHANISCHE KENMERKEN	
Grootte	1635 mm. x 115 mm. x 40 mm.
Gewicht	240 gram
Inputspanning	6VDC tll 16VDC6VDC tot 16VDC
Voedingsbronnen	▶ 9 - 16 Volt voertuigvermogen ▶ USB-voeding
Bedieningstemperatuur	-20° C tot 70° C via intelligent geproduceerd temperatuurbeheer en sluiting

9. Hardwarespecificaties

De volgende tabel biedt een lijst van de verschillende hardwarekenmerken van de CDR 900.

CDR 900 HARDWARESPECIFICATIES	
HOST INTERFACE	
Wired	USB Hoge-snelheid Cliënt Poort met kabel (480 Mbps) Ethernet 10/100 Mbps
Wireless	Draadloos 802.11b/g/n op USB Dongle Bluetooth Versie 2.0 EDR op
PROCESSORSYSTEEM	
Microprocessor Type	I.MX6 Solor Processor
Klok Kloksnelheid	800 MHz



10. Garantie-Informatie

10.1 Beperkte Garantie

Bosch Automotive Service Solutions Inc. garandeert de CDR 900 en gerlateerde kabels en adapters (Bosch CDR Producten) die het verdeelt via verdelers die bevoegd zijn om Bosch producten te verkopen die vrij zijn van defecten in materialen uitvoering, in overeenstemming met het volgende:

Gedurende 24 maanden na levering aan u van het Bosch CDR 900 Product, de originele eindgebruiker, zullen we elk dergelijk Bosch CDR product herstellen of naar onze optie gratis vervangen dat, onder normale gebruiksomstandigheden en dienstverlening bewijst defect te zijn qua materiaal of afwerking(exclusief batterijen). De garantieperiode voor kabels, adapters en accessoires bedraagt 12 maanden. De garantie op vervangen onderdelen bedraagt 90 dagen.

Deze garantie dekt geen kosten opgelopen in de verwijdering of herinstallatie van mogelijke Bosch CDR Producten, al dan niet defect gebleken en dekt geen producten, niet aangekocht bij een verdeler die bevoegd is om Bosch CDR Producten te verkopen. Deze garantie is beperkt tot de originele eindgebruiker en is niet overdraagbaar. Herstelde en vervangen Bosch CDR Producten zullen de identiteit aannemen van het origineel voor deze garantie endeze garantie zal niet verlengd worden met betrekking tot dergelijke producten.

Contacteer, om prestaties van deze garantie te bekomen, het dichtstbijzijnde door Bosch erkende herstellingsfaciliteit of Bosch CDR Productverdeler. Een gedateerd ontvangstbewijs of ander bewijs dat het product binnen de garantieperiode ligt, zal vereist zijn om uw vordering hard te maken. Verpak het toestel zorgvuldig en verzend met gefrankeerd naar de dienstverleningslocatie.

10.2 Garantie Uitsluitingen

Specifiek uitgesloten van deze garantie zijn defecten veroorzaakt door verkeerd gebruik, verwaarlozing, misbruik, niet correcte bediening of installatie, laten vallen of beschadigen van een Bosch CDR Product, buitensporige temperaturen, verzendingsschade, niet toegestane dienstverlening of onderdelen of het niet volgen van onderhoudsinstructies of het niet uitvoeren van normale onderhoudsactiviteiten. Ook uitgesloten van deze garantie is de correctie van incorrecte installatie en de eliminatie van elke externe elektromagnetische storing.

BESCHRIJFT UW EXCLUSIEVE RECHTSMIDDELEN MET BETREKKING TOT DE PRODUCTEN DIE ERDOOR GEDEKT ZIJN. WE ZULLEN NIET AANSPRAKELIJK ZIJN VOOR MOGELIJKE VOORTVLOEIENDE,

RESULTERENDE, BIJZONDERE OF HOGE SCHADEVERGOEDING VOOR DE VERKOOP OF HET GEBRUIK VAN BOSCH PRODUCTEN, OF DERGELIJKE VORDERING ONDER CONTRACT LIGT OF NIET. NO ATT-EMPT OM DEZE GARANTIE TE WIJZIGEN, AAN TE PASSEN OF VERBETERENZAL EFFECTIEF ZIJN TENZIJ SCHRIFTELIJK TOEGEKEND DOOR EEN FUNCTIONARIS VAN Robert Bosch GmbH OF DIENS FILIALEN. DEZE GARANTIE KOMT IN DE PLAATS VAN ALLE ANDERE GARANTIES OF VERTEGENWOORDIGINGEN, EXPRESS OF GEÏMPLICEERD, INCLUSIEF ELKE GARANTIE OPGELEGD DOOR DE WET, HETZIJ VOOR VERHANDELBAARHEID OF GESCHIKTHEID VOOR EEN SPECIFIEKDOEL OF ANDERS EN ZAL ENKEL EFFECTIEF ZIJN VOOR DE PERIODE DAT DEZE EXPRESS GARANTIE EFFECTIEF IS.

ELKE IMPLICIETE GARANTIE ZAL BEPERKT ZIJN IN DUURTIJD TOT EEN JAAR VANAF DE AANKOOPDATUM SOMMIGE LOCATIES STAAN GEEN BEPERKINGEN TOE OVER HOE LANG IMPLICIETE GARANTIE DUURT. DUS DE BOVENVERMELDE BEPERKINGEN ZIJN WELLICHT NIET OP U VAN TOEPASSING.

DEZE BEPERKTE GARANTIE BIEDT U SPECIFIEKE WETTELIJKE RECHTEN, EN U KAN OOK ANDERE RECHTEN HEBBEN DIE VARIËREN PER LOCATIE.

Wanneer enige bepaling of een deel of delenvan deze garantie ongeldig, nietig of anders niet af te dwingen gehouden zal worden, zal dergelijke invloed het resterende deel of delen van die bepaling ofen andere bepaling hiervan niet beïnvloeden.

10.3 Technische Ondersteuning

Contacteer, wanneer u een probleem ervaart met uw CDR 900, Bosch technische ondersteuning op de onderstaande contactinformatie onderaan voor Noord-Amerikaanse gebruikers of contacteer uw CDR Tool-vertegenwoordiger voor alle andere landen. Lees, om tijd te besparen bij technische ondersteuningsoproepen, het hoofdstuk rond probleemoplossingen alvorens technische ondersteuning te contacteren.

Technische Ondersteuning (Noord Amerika)

Tel.: 1 (855) 267-2483 (1 855 Bosch Tech)

Fax: 1 (800) 955-8329

E-mail: techsupport.diagnostics@us.bosch.com

Wanneer uw CDR-producten onder garantie liggen, kan de BoschTechnische Ondersteuning assisteren bij het proces voor teruggaven onder garantie.

11. Aansprakelijkheid, Copyright en Handelsmerken

11.1 Copyright

Software en gegevens zijn het eigendom van Robert Bosch GmbH en diens filialen en is beschermd tegen kopiëren door copyright-wetten, internationale overeenkomsten en andere nationale juridische reglementeringen. Het kopiëren of verkopen van gegevens en software of enig onderdeel daarvan is ongeoorloofd en strafbaar; bij mogelijke schendingen houdt Bosch zich het recht voor verder te gaan met strafrechtelijke vervolging en schadevergoeding te vorderen.

Alle hierin geleverde informatie is copyright © 2000 - 2020 Robert Bosch GmbH en Bosch Automotive Service Solutions Inc. Alle rechten voorbehouden, wereldwijd.

De informatie in deze CDR 900 Gebruikershandleidingen en CDR 900 Manager software is onderhevig aan wijziging zonder aankondiging. De beschreven software in het software helpbestand wordt geleverd onder een licentieovereenkomst, waarmee de gebruiker zich akkoord moet verklaren als voorwaarde voor installatie en gebruik van het CDR 900 VCI Manager programma. De software en het helpbestand mogen enkel gebruikt of gekopieerd worden in overeenstemming met de voorwaarden van dergelijke overeenkomsten. Geen deel van de de Gebruikershandleiding. En het helpbestand (elektronisch of in papieren versie) mag gereproduceerd worden, opgeslagen worden in een ophaalsysteem of verzonden worden in enige vorm of op enige manier, mechanisch of elektronisch, inclusief computer-screenshots, fotokopies en opnames voor een ander doel dan het persoonlijk gebruik van de aankoper zonder de schriftelijke toestemming van Bosch.

11.2 Handelsmerken

Bosch en CDR zijn geregistreerde handelsmerken van Robert Bosch GmbH en diens filialen.

Bosch Automotive Service Solutions

2030 Alameda Padre Serra

Santa Barbara, CA 93103

USA

www.boschdiagnostics.com/cdr/

1699200755 | 2019-10-28