



**BOSCH**  
Invented for life

# CDR 900

## Кориснички Приручник





## 1. Коришћени Символи

### 1.1 Упозоравајућа Обавештења - Структура и значење

Упозоравајућа обавештења упозоравају на опасности по корисника или особе у близини. Упозоравајућа обавештења такође указују на последице опасности, као и на превентивно деловање. Упозоравајућа обавештења имају следећу структуру:



#### КЉУЧНА РЕЧ – Природа и Извор Опасности!

Последице опасности у случају неуспешног предузимања мера и непоштовања предочених обавештења.

Кључна реч указује на вероватноћу јављања и степен опасности у случају непоштовања:

Кључна реч	Вероватноћа јављања	Степен опасности уколико се упутства не поштују
ОПАСНОСТ	Непосредна блиска опасност	Смрт или тешка повреда
УПОЗОРЕЊЕ	Могућа блиска опасност	Смрт или тешка повреда
ОПРЕЗ	Могућа опасна ситуација	Лакша повреда

### 1.2 Символи у овом Документу

Симбол	Назнака	Објашњење
!	Пажња	Упозорава на могуће оштећење имовине.
i	Информације	Практични савети и друге корисне информације.

### 1.3 Символи на Производу

Придржавајте се свих упозоравајућих обавештења на производима и побрините се да остану читљива.

Икона	Значење
	EU декларација о усаглашености
	US декларација о усаглашености
	Сертификат за Руску Федерацију Сертификат за Украјину
	Сертификат за Украјину
	Сертификат за Аустралију, Нови Зеланд

Икона	Значење
	Сертификат за Јужну Кореју
	Искључиво обучени и упућени корисници смеју да користе CDR 900
	Пажња: општи знак упозорења који указује на опасност. Пре пуштања у рад, прикључивања и коришћења Bosch производа, неопходно је пажљиво прочитати радна, а нарочито безбедносна упутства.
	Одлажите искоришћене електричне и електронске уређаје, укључујући каблове, прибор и батерије, одвојено од кућног отпада.
	RoHS Кине (заштита животне средине)

## 2. Корисничке Информације

Да би повећали ефикасност помоћу CDR 900, корисници треба да се упознају са форматом и информацијама садржаним у овом водичу. Учињени су сви покушаји да се обезбеди комплетна и прецизна техничка документација на основу фабричких сервисних информација доступних у тренутку објављивања.

Пре покретања, прикључивања и руковања Bosch производима, апсолутно је неопходно пажљиво проучити радна/власничка, а нарочито безбедносна упутства. Тиме ћете унапред отклонити све неизвесности у руковању Bosch производима, а тиме и повезане безбедносне ризике; то је у интересу Ваше сопствене безбедности и напослетку ће помоћи да се избегне оштећење уређаја. Када се Bosch производ предаје другој особи, не само радна, већ и безбедносна упутства и информације о наменској употреби се морају предати тој особи.

## 3. Безбедносна Упутства

Молимо да пре покретања, прикључивања и руковања CDR 900 интерфејсом за комуникацију са возилом прочитате и проучите сва упутства, упозорења и информације које садржи овај приручник.

Овај кориснички приручник је написан за безбедно и прикладно подешавање и коришћење производа. Препоручујемо да пажљиво прочитате приручник пре коришћења CDR 900 и софтвера.

**ОПАСНОСТ – Високи Електрични Напон**

Известан ризик од физичке повреде или смрти

! Увек консултујте сервисни приручник возиларади безбедносних мера опреза и поступака када радите са системима возила под високим напонам и/или уређајима за пасивну заштиту као што су ваздушни јастуци, појасеви и други извлачећи уређаји.

**УПОЗОРЕЊЕ – Опасан Издувни гас**

Могућ ризик од физичке повреде или смрти  
! Приликом обављања било каквих провера са мотором у раду, у затвореном простору попут гараже, уверите се да постоји одговарајућа вентилација. Никада не удишите издувне гасове; они садрже угљен-моноксид - безбојан, безмирисан, изузетно опасан гас који може да изазове несвестицу или смрт.

**УПОЗОРЕЊЕ – Паркинг Кочница**

Могућ ризик од физичке повреде  
! Да би се избегле физичке повреде, увек безбедно поставите паркинг кочницу и блокирајте погонске тачкове пре обављања било каквих провера или поправки на возилу.

**ОПРЕЗ – Клеме Акумулатора - Поларитет**

Могућ ризик од физичке повреде  
! Не спајајте међусобно клеме акумулатора при истовременом прикључивању на упаљач за цигарете од 12 волти на возилу или на напајање. Обрнути поларитет може бити присутан у упаљачу за цигарете на возилу. Може доћи до оштећења CDR 900 или возила. Уверите се да су сви каблови и адаптери чврсто повезани пре почетка коришћења CDR 900. Увек у потпуности прочитајте упутства пре испробавања новог поступка.

**3.1 Електромагнетна Компатибилност**

CDR 900 задовољава захтеве EMC директиве 2014/30/EU. CDR 900 је производ класе/катеорије А као што је дефинисано по EN 61326-1. CDR 900 може узроковати високофреквентне интерференције у домаћинству (радио сметње), па њихово сузбијање можда буде неопходно. У таквим случајевима од корисника се може захтевати да предузме одговарајуће акције.

**3.2 Одлагање Електронског Отпада**

Овај CDR 900 подлеже европским смерницама 2012/19/EU (WEEE). Стари електрични и електронски уређаји, укључујући каблове и прибор или батерије се морају одлагати одвојено од уобичајеног кућног отпада. Молимо користите системе за повраћај и сакупљање на месту за одлагање у Вашем крају.

Прописно одлагање CDR 900 спречава угрожавање животне средине и опасности по телесно здравље.

**3.3 Усклађеност Са FCC**

Ова опрема је тестирана и установљено је да одговара ограничењима за дигитални уређај класе А, у складу са чланом 15 правилника FCC. Ова ограничења су осмишљена да пруже разумну заштиту од штетних утицаја када се опремом рукује у комерцијалном окружењу.

Ова опрема ствара, користи и може да зрачи радиофреквентну енергију. Уколико се не инсталира и не користи у складу са приручником за употребу, може узроковати штетне утицаје на радио комуникације. Рад ове опреме у насељеном подручју ће вероватно узроковати штетне сметње, у том случају ће корисник захтевати морати да их отклони о свом трошку.

Све радове који се спроводе на електричним уређајима морају обављати особе са довољно знања и искуства на пољу електронике.

**3.3.1 WiFi Усклађеност**

Ова опрема је усклађена са следећим глобалним бежичним стандардима.

**4. Опис Производа****4.1 Преглед**

CDR 900 користе професионалци који испитују возила укључена у несреће, истражују несреће са возилима или обављају њихове реконструкције. Користи се као помагало при истраживању несрећа и испитивању возила извлачењем сачуваних података из електронских система возила. CDR 900 је осмишљен за повезивање возила са CDR софтверском апликацијом на PC рачунару, која тада функционише путем CDR 900 у циљу извлачења података попут оних из снимача догађаја (EDR) који су сачувани у електронским контролним јединицама (ECU).

Коришћењем PC апликације CDR 900 Управљач, која је укључена у CDR софтвер верзије 17.8 или новије, конфигуришете CDR 900 да комуницира са рачунаром. CDR 900 је у могућности да комуницира путем USB кабла или бежично (WLAN).

## 4.2 Корисничка Група

Производ треба да користе искључиво вични и упућени корисници. Препоручује се да корисници буду обучени, упознати, упућени или да узму учешће у општем курсу за обуку пре коришћења CDR 900 за преузимање EDR података из возила или директно из ECU возила.

## 4.3 Захтеви PC Система

CDR 900 софтвер се покреће на PC-ју/лаптопу. Корисник интерагује са CDR 900 и CDR софтвером за подешавање уређаја.

Следећа табела наводи минималне захтеве PC-ја/лаптопа за инсталацију и покретање CDR 900 и CDR софтвера у актуелном тренутку. Захтеви система се могу мењати током времена. Увек консултујте вебсајт [www.boschdiagnostics.com/cdr](http://www.boschdiagnostics.com/cdr) за најажурније информације.

Ставка	Захтеви система
Оперативни систем	WIN 7, WIN 8 или WIN 10 (32-битни 64-битни PC рачунари)
Доступан простор на хард диску	100 MB или већи
RAM	512 MB или већи
CPU	1 GHz или бржи
Комуникациони портови	2 USB
Видео резолуција	1024 x 768 или већа

## 4.4 Компоненте CDR 900

Компоненте CDR 900 обухватају каблове и хардвер који је потребан за прикључивање и преузимање EDR података из возила путем OBD конектора или директно из ECU возила. У зависности од купљеног комплета сви каблови и компоненте приказани испод су обухваћени, изузев бежичног адаптера. Доступност бежичног адаптера зависи од земље у којој се CDR 900 продаје.



CDR 900 и његове компоненте могу бити понуђене са неколико могућих конфигурација комплета, попут CDR 900 комплета за надоградњу (P/N 1699200630) или комплета који могу комбиновати CDR 900 и CDR DLC основни комплет са старијим CDR интерфејсом возила (CANplus модул). Без обзира на понуђени комплет, главне компоненте CDR 900 су следеће:

Компоненте CDR 900	Број дела	Кол.
CDR 900 VCI склоп	1699200598	1
CDR 900 кабл за напајање и интерфејс	1699200602	1
CDR 900 DLC/J1962 кабл	1699200615	1
CDR 900 адаптер за старије каблове (D2ML)	1699200616	
CDR 900 продужни кабл од 1m	1699200617	1
USB А до Б, кабл за тешке услове од 3m	1699200385	1
Бежични адаптер 802.11n (опционо, у зависности од места продаје комплета)	1699200155	2

Опциони прибор за CDR 900 је наведен у следећој табели.

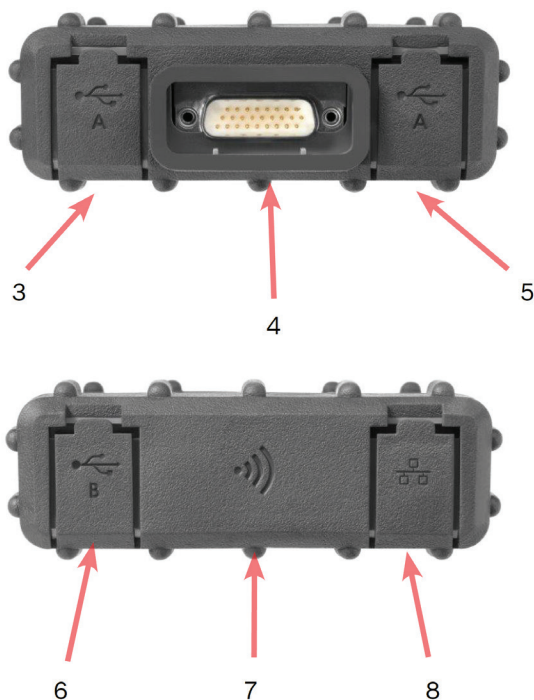
Ставка	Број дела
Bosch футрола (најлонска)	F00K108939
CDR 12V напајање, са напојним каблом	F00E900104
CDR 12V напајање, без напојног кабла	02002435
Бежични адаптер 802.11n (доступан искључиво у одређеним земљама)	1699200155

## 4.5 Конектори Склопа CDR 900, Лампице и Контроле

Бројни стандардни конектори, контроле и LED лампице су доступни на CDR 900 да олакшају руковање и комуникацију са возилима, PC-јевима и локалним мрежама. Ови конектори и контроле су приказани на следећим илустрацијама.







Ставка	Опис
1	LED индикатори
2	Тастер за укључивање са LED индикатором
3	USB порт типа А (тренутно се не користи за CDR 900)
4	DB26 конектор (CDR напојни и интерфејс кабл)
5	USB порт типа А (тренутно се не користи за CDR 900)
6	USB порт типа Б - Порт за РС конекцију
7	Бежични адаптер
8	Етернет порт (тренутно се не користи за CDR 900)

#### 4.6 Универзална Серијска Магистрала (USB)

CDR 900 има фиксну USB конфигурацију која се не може мењати. То обезбеђује да CDR 900 увек може бити прикључен на РС који покреће CDR софтвер верзије 17.8 или новији и софтвер CDR 900 Управљач тако да можете конфигурирати LAN или WLAN поставке према захтевима Ваше локалне мреже. Поред тога, важно је напоменути да су USB веза и DC напајање од 12V повезани путем CDR 900 напојног и интерфејс кабла неопходни за конфигурирање и ажурирање фирмвера на CDR 900. USB конекција се мора направити директно са РС портом. Не повезујте кроз USB чвориште.

#### 4.7 Етернет

Етернет конекција тренутно није омогућена за CDR 900 уређај.

#### 4.8 Бежична Локална Мрежа (WLAN)

Конекција 802.11g WLAN на CDR 900 се подешава и конфигурише док је уређај прикључен путем USB-а на РС који покреће софтвер CDR 900 Управљач.

#### 4.9 Управљачки Софтвер за CDR 900

Софтвер CDR 900 Управљач је рачунарска апликација која се покреће под оперативним системом Microsoft Windows ради конфигурирања и ажурирања уређаја CDR 900 тако да се може користити за извлачење EDR података из подржаних возила. CDR 900 Управљач се употребљава за подешавање и конфигурирање Вашег уређаја CDR 900 тако да га можете користити са CDR верзије 17.8 и новијим CDR софтвером. Такође се употребљава за привремено ажурирање фирмвера Вашег CDR 900.

Софтвер CDR 900 Управљач долази уз CDR верзије 17.8 и новији CDR софтвер. Приступ софтверу CDR 900 Управљач је аутоматизован кроз CDR софтверску апликацију.

#### 4.10 Додатне функције CDR 900



**ОПРЕЗ – Неодобрени прибор – Квар**  
**Могућ ризик од физичке повреде**  
 Користите искључиво одобрен прибор, каблове и напајања за CDR 900.



**ОПРЕЗ – Каблови – Преоптерећење**  
**Могућ ризик од физичке повреде**  
 Уверите се да сваки кабл прикључен на извор напајања са јаком струјом, попут аутомобилског акумулатора од 12 волти, буде у добром стању. Док CDR 900 има сопствену интерну заштиту, грешка у самом каблу, нарочито кратак спој у уземљењу, може да створи опасну ситуацију која узрокује телесне повреде.

##### 4.10.1 CDR 900 кабл за Напајање и Интерфејс

CDR 900 комуницира са возилима и директно са електронским контролним јединицама путем CDR 900 за напајање и интерфејс (P/N: 1699200602). Када су напајање и интерфејс прикључени на кабл DLC J1962 (P/N 1699200615), он обезбеђује везу са SAE J1962 конектором за податке (DLC) или OBDII конектором. CDR 900 кабл за интерфејс може бити прикључен директно на ECU коришћењем специфичних CDR каблова возила ради директног преузимања у модул. CDR 900 кабл за интерфејс такође пребацује напајање на ECU током извлачења EDR података директно из ECU.

##### 4.10.2 Извор Напајања

CDR 900 захтева напајање 12V DC за следеће операције:

- ▶ Подешавање и регистрацију CDR 900, Репрограмирање/ Опоравак и Бежично подешавање.
- ▶ Комуникације са возилом/EDR извлачење путем J1962 (OBD) конектора на возилу.
- ▶ Комуникације/EDR извлачење приликом директног прикључивања на ECU.

#### 4.10.3 Подешавање Извора Напајања за CDR 900

Приликом иницијалног подешавања CDR 900, репрограмирања, опоравка фирмвера уређаја или подешавања бежичних комуникација са Вашим PC-јем, биће потребно да повежете 12V DC на CDR 900. Да бисте напајали CDR 900 са 12V DC у ову сврху, прикључите *CDR 900 кабл за напајање и интерфејс* у уређај и затим прикључите напојни конектор 12V из *CDR напајања (P/N: F00E900104 или 02002534)* у напојни утикач на *CDR 900 каблу за напајање и интерфејс*. Обратите пажњу да је CDR 900 напајање исто јак напајање које се користи код CANplus CDR интерфејса (P/N: F00E900104 или 02002534).

#### 4.10.4 Извор Напајања за DLC/OBD Преузимања

CDR 900 се може напајати из акумулатора возила путем DLC кабла приликом извлачења података кроз J1962 (DLC/OBD) конектор на возилу, под условом да возило има адекватан напон и да напонска и кола уземљења нису оштећена или у кратком споју. Уколико CDR 900 нема довољно напајања (12V) за повезивање на мрежу возила, CDR 900 ће Вас о томе информисати треперењем *LED индикатора возила* на CDR 900 у црвеној боји. На пример, уколико нема напајања од 12V (<~10,5V) или је недовољно за CDR 900 који је повезан на USB Вашег PC-ја, *LED индикаторна* возилу ће треперети црвено. Уколико се напајање од 12V изгуби или не детектује док CDR 900 преузима EDR податке са возила, звучник на CDR 900 ће такође питшати како би Вас обавестио о губитку напајања. До питања ће доћи и ако се DLC случајно помери.

#### 4.10.5 Извор Напајања за Преузимања Директно на ECU




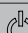
CDR 900 се може користити за преузимање EDR података приликом директног повезивања на ECU. Напајање од 12V DC мора бити директно прикључено на *CDR 900 кабл за напајање и интерфејс* пре покушаја преузимања EDR података директно из ECU. Такође, морате изабрати прави CDR кабл за возило из којег се извлаче подаци. Остали екстерни адаптери нису потребни када се користи CDR 900. Информација о правилном избору и употреби CDR кабла и примени на возилу је обезбеђена у CDR датотеци за помоћ. Након повезивања напајања 12V DC, CDR софтверска апликација ће дати наредбу *CDR 900 каблу за напајање и интерфејс* да пребаци напајање на ECU по потреби и затим га искључи када се извлачење података заврши.

#### 4.10.6 Употреба Старијих (ретро) CDR Каблова

Корисници који су купили CDR каблове пре издавања CDR 900 могу их поново користити на CDR 900 коришћењем D2ML адаптера (P/N: 1699200616) да прикључе подржану ECU на *CDR 900 кабл за напајање и интерфејс* ради извлачења EDR података из подржане ECU. 15-пински конектор старог CDR кабла се прикључује у један крај D2ML адаптера, а други крај адаптера се прикључује директно у CDR 900 кабл за напајање и интерфејс. CDR софтвер функционише исто као и са старијим CANplus модулом.

#### 4.10.7 LED Индикатори

Седам светлећих диода (LED-ова) се налази на предњем делу CDR 900. LED индикатори пружају следеће статусне информације.

LED симбол	Функција
	Индикатор грешке у комуникацији са возилом
	PC тастер за укључивање
	Комуникације
	Самотестирање при укључивању
F1	Функција 1 (некоришћена)
F2	Функција 2 (некоришћена)

### 4.11 Подржани Интерфејси

Следећи одељци наводе интерфејсе које подржава CDR 900. Нетипично је да CDR корисницима буду потребне ове информације, али је важно поменути их за оне који су заинтересовани за могућности CDR 900.

#### 4.11.1 CDR 900 Интефејси Физичког Слоја

Следеће комуникације физичке мреже су подржане од стране CDR 900.

- ▶ CAN (3 независна канала)
- ▶ Канал 1 на 125/250/500/1000kbps
- ▶ Канал 2 на 125/250/500/1000kbps
- ▶ Канал 3 на 125/250/500/1000kbps
- ▶ Два UART канала (K & L линије)
- ▶ Један J1850
- ▶ Један J1708

#### 4.11.2 Интерфејси Протокола

Интерфејси протокола које подржава CDR 900 су следећи. У зависности од возила на које се CDR алат прикључује, CDR софтвер аутоматски бира неопходни протокол и физички интерфејс за комуникацију са подржаним мрежама возила\*.

- ▶ SAE J1939 (3 независна канала) • SAE J1708/ J1587
- ▶ SAE J1850 VPW / PWM
- ▶ SAE 2740 (GM UART)

- ▶ SAE J2818 – KWP1281
- ▶ SAE J2284 на 125/250/500kbps
- ▶ SAE J2411 (GM једножична CAN) • SAE J2610
- ▶ ISO 13400 - DoIP
- ▶ ISO 15765
- ▶ ISO 14230 – KWP 2K
- ▶ ISO 9141-2
- ▶ ISO 11898-1 CAN-FD
- ▶ ISO 11898-3 (CAN са толеранцијом на грешке) • GMW 3110 (GM LAN)

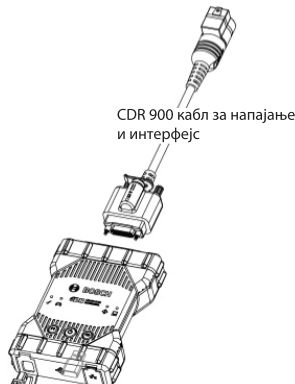
\*CDR 900 може да подржи горе наведене протоколе и физичке интерфејсе; међутим, то не значи да CDR софтвер заиста користи све наведене протоколе и физичке интерфејсе за тренутно подржана возила.

## 4.12 Описи Хардвера Компоненти CDR 900

### 4.12.1 CDR 900 кабл за напајање и интерфејс (P/N: 1699200602)



Овај кабл је најбитнији за напајање уређаја CDR 900 током подешавања, регистрације, програмирања и након тога прикључивања на возила и ECU-е ради преузимања EDR података. Када се једном прикључи, можете оставити *CDR кабл за напајање* и интерфејс повезан на Ваш CDR 900 за даљу употребу.



### Пребацивање Напајања од 12V на ECU-е

CDR алат може да се прикључи и извлачи EDR податке директно из ECU-а уколико је DLC/OBD електроника на возилу оштећена или неприступачна. Прикључивање CDR 900 директно на ECU ради преузимања EDR података захтева CDR кабл за одређено возило и по могућности адаптер попут CDR 500 FlexRay. Поступак такође захтева обезбеђивање напајања од 12V DC до ECU пре комуницирања са њом. CDR 900 снабдева ECU напајањем од 12V DC путем *CDR 900 кабла за напајање и интерфејса* да је екстерни извор од 12V попут CDR напајања (P/N: 02002435) или акумулатора возила повезан са њим. У правом тренутку током преузимања, софтвер CDR алата сигнализира CDR 900 да пребаци напајање од 12V DC путем CDR кабла до ECU пре комуникације и преузимања EDR података. По завршетку софтвер CDR алата искључује напајање ECU.

Лампица LED индикатора на CDR 900 напојном каблу даје статус пребацивања напајања на ECU. Табела испод описује LED боје током поступка преузимања.

LED боја	Статус
Жута	Напајање од 12V DC је активно али се не пребацује на ECU
Зелена	Напајање од 12V DC се пребацује на ECU
Нема осветљења	Напајање од 12V DC није активно или је кабл неисправан

### 4.12.2 DLC/OBD J1962 Кабл (P/N: 1699200615)



OBD/DLC J1962 кабл се користи за преузимање EDR података током повезаности на DLC/OBD прикључак, а други крај се прикључује на CDR 900 кабл за напајање и интерфејс.

### 4.12.3 Адаптер за D2ML, CDR Старије Каблове (P/N: 1699200616)



Ово је адаптер неопходан за прикључивање постојећих (старијих) CDR каблова директно-до-модула на *CDR 900 кабл за напајање и интерфејс*. Иако нови CDR кабови директно-до-модула за CDR 900 не захтевају овај адаптер, многим од постојећих старијих CDR каблова



ће бити неопходан јер се подршка за старија возила пребацила на нови CDR 900 уређај.

#### 4.12.4 Продужни Кабл од 1m (P/N: 1699200617)



Продужни кабл за CDR 900 повећава домет CDR 900 током скенирања директно-у-модул.

#### 4.12.5 USB А до Б, Кабл за Тешке Услове Од 3м (P/N: 1699200385)



USB А до Б кабл је за тешке услове и дужине 3 метра, пружа стабилну везу између CDR 900 и PC-ја. Чак и уз бежичну опцију, USB кабл је неопходан за конфигурисање, репрограмирање и регистрацију CDR 900.

#### 4.12.6 Бежични адаптер 802.11 (P/N: 1699200155)



Два бежична адаптера 802.11n омогућавају бежичну комуникацију од-тачке-до-тачке између CDR 900 и PC-ја. У зависности од земље у којој се CDR 900 продаје, ови адаптери се можда неће испоручивати уз CDR 900.

#### 4.12.7 Напајање CDR 12V DC (P/N: F00E900104, комплет / 02002435, P/S искључиво)

CDR 900 користи постојеће напајање CDR алата од 12V укључујући основне CDR DLC/OBD комплете који су данас у понуди. Зато што га већина корисника углавном већ поседује, напајање од 12V DC није укључено у CDR 900 комплете.

## 5. Први Кораци

Следећи одељци пружају информације које су потребне за почетак коришћења CDR 900 са софтвером CDR алата верзије 17.8 и новије.

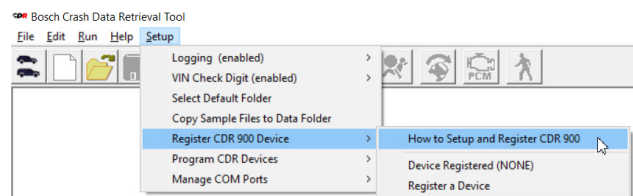
За инсталацију и подешавање CDR 900 корисницима ће бити потребна претплата за CDR софтвер ради преузимања, инсталације и активације софтвера CDR алата верзије 17.8 или новије са [www.boschdiagnostics.com](http://www.boschdiagnostics.com) путем следећег линка: <https://www.boschdiagnostics.com/cdr/software-downloads> Претплате на CDR софтвер се могу набавити од овлашћеног дистрибутера CDR алата у региону или земљи купца. Кликните на следећи линк или посетите наведени URL ради даљих упутстава о инсталацији софтвера CDR алата:

[https://www.boschdiagnostics.com/cdr/sites/cdr/files/CDR\\_software\\_Installation\\_Manual\\_31\\_0\\_0\\_0\\_2.pdf](https://www.boschdiagnostics.com/cdr/sites/cdr/files/CDR_software_Installation_Manual_31_0_0_0_2.pdf)

### 5.1 Управљачки Софтвер за CDR 900

Кроз овај приручник ћете виђати референце на управљачки софтвер за CDR 900 (*VCI Управљач (CDR)*). Овај софтвер долази као део софтвера CDR алата верзије 17.8 и новије, и инсталира се аутоматски током његове инсталације. Управљачки софтвер за CDR 900 омогућава конекцију CDR 900 на PC, репрограмирање уређаја са ажурирањима по потреби, његов опоравак у случају ретких стања грешака и опоравак уређаја за прву употребу. Софтвер CDR алата ће интераговати са управљачким софтвером за CDR попотреби, али корисници такође могу покренути управљачки софтвер из почетног менија програмских датотека под BOSCH менијем.

За почетак, корисници морају *Подесити и Регистровати* CDR 900 путем CDR софтверске апликације отварањем *Софтвера CDR алата верзије 17.8 или новије* и праћењем упутстава добијених кликом на *Како подесити и регистровати CDR 900* у избору *Региструјте CDR 900 уређај* под менијем *Подешавање* у софтверу CDR алата.



Упутства ће усмерити кориснике кроз поступак подешавања и регистрације њихових CDR 900. Испод је резиме корака који су неопходни пре употребе CDR 900;

1. Програмирајте (опоравите) CDR 900 по први пут.
2. Конфигуришите CDR 900 за бежични рад (опционо).
3. Региструјте CDR 900 помоћу софтвера CDR алата.

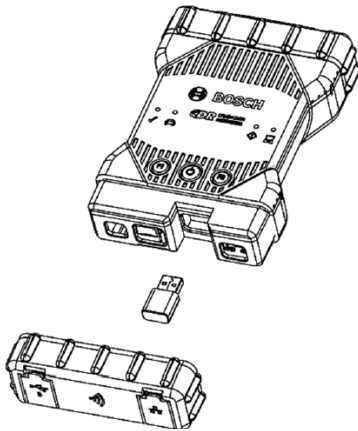
Подешавање и регистрација су такође обухваћени овим корисничким документом. Препоручује се, међутим, да корисници консултују софтвер CDR алата ради најновијих упутстава за подешавање и регистрацију CDR 900 ради употребе.

### 5.1.1 Бежично подешавање (хардверско) CDR 900

CDR 900 се може конфигурисати да комуницира са РС-јем бежично, помоћу два бежична адаптера (P/N: 1699200155). Коришћење бежичних адаптера омогућава да се РС повеже на CDR 900 путем једноставне бежичне везе од-тачке-до-тачке. Ово је препоручени метод за повезивање CDR 900 на РС бежичним путем.

Најпре, бежични адаптер мора бити инсталиран у CDR 900. Користите следећи поступак да бисте инсталирали бежични адаптер у Ваш CDR 900.

1. Обезбедите да напајање буде уклоњено из CDR 900.
2. Уклоните доњи поклопац са CDR 900.
3. Инсталирајте бежични адаптер у USB порт.
4. Вратите доњи поклопац на CDR 900.



Затим инсталирајте други бежични адаптер из Вашег комплета у РС. Користите следећи поступак да бисте инсталирали бежични адаптер у Ваш РС.

1. Препознајте USB 2.0 компатибилни порт на Вашем РС-ју који је приступачан. Не укључујте бежични адаптер у USB чвориште.
2. Инсталирајте бежични адаптер у USB порт на РС-ју. Можда ћете морати да чекате да Ваш РС инсталира и конфигурише бежични адаптер на њега.

Ваш РС и CDR 900 хардвер су сада спремни за бежичну конекцију.

Подсетник: Требало би да увек користите Windows за безбедно уклањање бежичног адаптера пре него што га физички извучете из Вашег РС-ја.

### 5.1.2 Препознавање Вашег CDR 900 по Серијском Броју

Најбољи начин да пратите Ваш CDR 900 је по серијском броју са етикете на полеђини CDR 900. То је последњих 8 карактера кода за идентификацију производа који се налази директно испод баркода на етикети. CDR 900 се такође може идентификовати електронским путем,

користећи исти серијски број који је утиснут на етикети. Можда ћете морати да консултујете овај серијски број када будете користили или регистровали Ваш CDR 900 помоћу софтвера CDR алата.

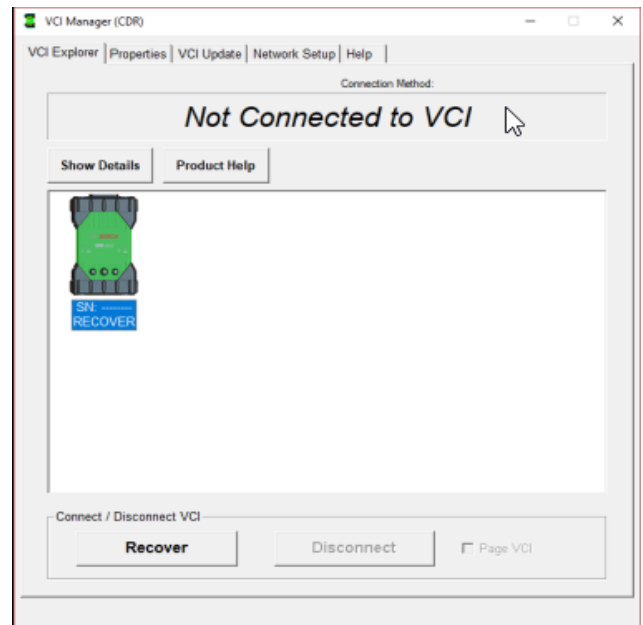
## 5.2 Софтверско Подешавање CDR 900

Овај одељак описује подешавање софтвера Вашег CDR 900.

### 5.2.1 CDR 900 и Његова Прва Употреба

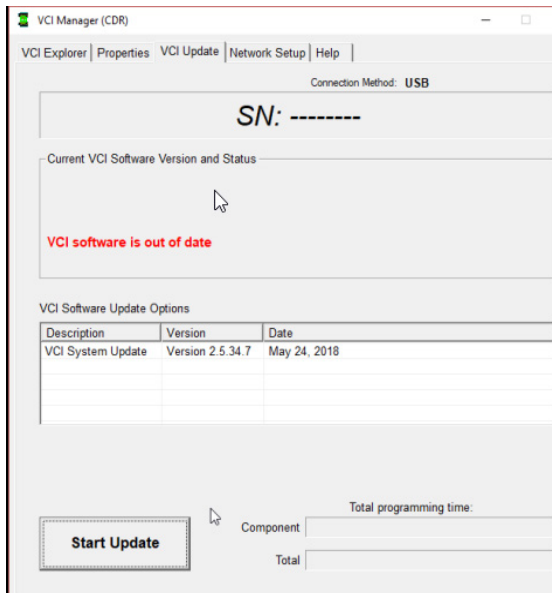
CDR 900 се шаље из фабрике без фирмвера на уређају. Ваше прво прикључивање на РС укључује програмирање CDR 900 које се састоји од "оправка" уређаја помоћу новог фирмвера. Пре тога мораћете да укључите CDR 900 и повежете га путем USB-а ради конфигурисања Вашег CDR 900. Пратите кораке исподда бисте инсталирали CDR 900 фирмвер по први пут.

1. Покрените софтвер CDR алата и изаберите *Програмирање CDR 900* из *Програмирање CDR уређаја* под менијем *Подешавање*. CDR 900 Управљач ће се приказати и бити спреман за повезивање уређаја. Пре преласка на следећи корак, побрините се да напајање од 12V DC из Вашег CDR напајања (P/N: 02002435) буде прикључено на *CDR 900 кабл за напајање* и интерфејс и да CDR 900 буде прикључен на РС помоћу USB кабла. CDR 900 ће се учитати у режиму за опоравак (искључиво према фабричком подешавању за прву употребу)



2. Када кликнете на нову CDR 900 икону на екрану CDR 900 Управљача, тастер Прикључивање ће се променити у тастер Опоравак. Ваш CDR 900 ће се приказати без серијског броја када се првобитно повеже са CDR 900 Управљачем.
3. Изаберите тастер Опоравак да бисте започели поступак ажурирања.

4. Изаберите тастер Почетак ажурирања да бисте инсталирали фирмвер на CDR 900.



5. Не искочавајте CDR 900 са PC-ја и не уклањајте напајање из CDR 900 током поступка ажурирања. Изаберите ОК за наставак.
6. Биће потребно око 5 минута да се поступак ажурирања оконча. Када се поступак ажурирања оконча CDR 900 ће се аутоматски рестартовати. Сачекајте док не чујете пиштање из CDR 900 пре него што наставите да га користите. Наставите искључиво након што чујете пиштање.
7. Икона CDR 900 у CDR 900 Управљачу ће указати да је спреман за повезивање на PC. Кликните на икону CDR 900 у управљачком прозору и затим кликните на тастер Повезивање на екрану. Зелена квадрица ће се приказати када се успешно повежете. Испод су могуће иконе статуса конекције које се могу приказати у прозору CDR 900 Управљача у зависности од тога како је CDR 900 прикључен на PC

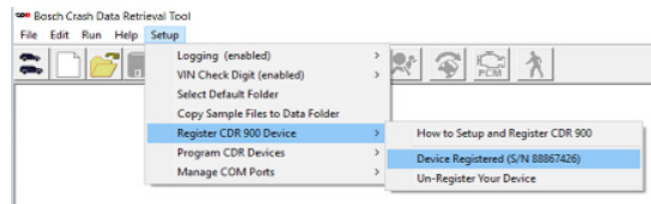
Икона	Опис
	CDR 900 Управљач ће се прикључити на CDR 900 путем USB-а
	CDR 900 Управљач је прикључен на CDR 900
	CDR 900 Управљач ће се прикључити на CDR 900 бежичним путем
	Бежично од-тачке-до-тачке није подешено. Прикључите CDR 900 на PC користећи USB кабл да бисте завршили подешавање.
	Бежични адаптери у PC-ју и у Тестеру нису међусобно компатибилни.

Када CDR 900 буде у могућности да комуницира са CDR апликацијом на Вашем PC-ју, све што треба да урадите је да региструјете софтвер CDR алата и онда је он спреман за коришћење.

### 5.2.2 Регистровање CDR 900

Софтвер CDR алата захтева да CDR 900 уређај буде регистрован пре преузимања EDR података из подржаних возила. Пратите кораке испод да бисте регистровали Ваш CDR 900 помоћу CDR софтвера. Уколико желите да користите други CDR 900 уређај након што је један већ регистрован, мораћете да га deregиструјете и региструјете нови уређај уместо њега. Регистрација се може завршити искључиво када је CDR 900 повезан на PC помоћу USB кабла и напајање од 12V га снабдева. Регистрација се не може обавити путем бежичне конекције.

1. Покрените софтвер CDR алата верзије 17.8 или новије.
2. Прикључите CDR 900 на Ваш PC користећи USB кабл. Побрините се да такође обезбедите напајање од 12V до уређаја.
3. Изаберите *Регистровање уређаја* у избору *Регистровање CDR 900 уређаја* из менија софтвера CDR алата *Подешавање*.
4. Ваш уређај ће бити регистрован и видљив приликом прегледа падајућег менија под *Регистрација CDR уређаја* (видети испод).



Да бисте deregистровали уређај, једноставно изаберите *Дeregиструјте Ваш уређај* у избору из истог менија и информација о Вашем CDR 900 ће бити уклоњена.

### 5.3 Подешавање бежичних Комуникација (софтвера)

CDR 900 може да комуницира са PC-јем путем бежичне мреже од-тачке-до-тачке. Ова конекција захтева употребу два бежична адаптера 802.11 (P/N: 1699200155) који су можда садржани у Вашем CDR комплету или се могу купити одвојено. Консултујте одељак 5.2.2 *Бежично подешавање CDR 900 (хардвер)* за подешавање Вашег CDR 900 и PC хардвера за бежичну комуникацију. Овај одељак описује како да натерате софтвер Вашег CDR 900 да комуницира бежично путем мреже од-тачке-до-тачке, подразумевајући да су бежични адаптери већ инсталирани.

Следећа илустрација приказује CDR 900 прикључен на лаптоп PC коришћењем бежичне комуникације од-тачке-до-тачке.



Имајте на уму да кораци представљени испод подразумевају да користите оперативни систем Windows 7 на Вашем PC-ју. Кораци за друге верзије оперативних система Windows могу се незнатно разликовати.

1. Прикључите CDR 900 на Ваш PC користећи USB кабл. Не прикључујте CDR 900 USB кабл у USB чвориште.
2. Користите напајање од 12V до CDR 900 кабла за напајање и интерфејс затим омогућите да се CDR 900 потпуно учита (ослушкујте пиштање).
3. Покрените софтвер CDR алата и изаберите *Програмирање CDR 900* из менија *Подешавање*. Овај корак покреће управљачки софтвер CDR 900.
4. Кликните на икону CDR 900 у прегледу и кликните на *Повезивање*.
5. Уклоните USB кабл из PC-ја и CDR 900 и требало би да сте бежично повезани. Видећете следећу икону на екрану CDR 900 управљача, која потврђује бежичну конекцију.



6. Следећи пут када прикључите напајање од 12V на CDR 900 било путем DLC/OBD конекције са возилом или када напајање од 12V директно снабдева CDR 900 путем CDR 900 кабла, бежична конекција се аутоматски конфигурише. Све док је Ваш CDR 900 регистрован пре подешавања бежичне мреже, апликација CDR алата је спремна да се повеже на уређај када буде могуће.

- ! ВАЖНО: Вежичне конекције између CDR 900 и PC-ја можда неће бити подржане у свим конфигурацијама PC-ја и мреже, укључујући PC-је који покрећу вртуелну приватну мрежу (VPN). До тога не долази због ограничења хардвера и софтвера CDR 900 већ услед PC-ја корисника, корпоративне мреже и безбедносних захтева и поставки. Горе представљена радна ограничења Bosch можда неће отклонити и даље операције бежичних функција можда неће бити могуће.

- ! Бежични домет CDR 900 може бити до 100 метара, без препрека између CDR 900 и PC-ја; међутим, овај домет не може бити гарантован јер може варирати услед позадинске RF (радиофреквентне) буке у окружењу у којем се користи. Такође, имајте на уму да број, дебљина и локација зидова, плафона или других објеката кроз које бежични сигнали морају проћи могу зналајно ограничити домет и брзину комуникације подацима. Да би се обезбедило правилно функционисање CDR софтвера, препорука је да се не пракорачује удаљеност од 10 метара између CDR 900 и PC-ја.

### 5.3.1 Промена Фразе за Пролаз за Бежичну Мрежу од-тачке-до-тачке

Подразумевану бежичну фразу за пролаз обезбеђује управљачки софтвер CDR 900 и она не мора да се уноси током подешавања бежичне мреже од-тачке-до-тачке. Уколико имате потребу да ресетујете Вашу фразу за пролаз, можете користити следеће кораке. Следећи кораци подразумевају да користите оперативни систем Windows 7 на Вашем PC-ју.

1. На десној страни Windows траке са задацима, кликните на тастер Преглед бежичних мрежа. Списак доступних бежичних мрежа у домету Вашег PC-ја је приказан.
2. Изаберите Отворена мрежа и Центар за дељење.
3. Изаберите Управљање бежичним мрежама из леве колоне.
4. Изаберите мени Промена адаптера и изаберите CDR 900 са листе.
5. Уклоните сачувану мрежу од-тачке-до-тачке. Назив ће садржати CDR 900 и последњих 8 цифара CDR 900 серијског броја, (CDR 900 xxxxxxx).
6. Када поново повежете CDR 900 на PC користећи USB кабл, нова фраза за пролаз ће бити установљена.

### 5.4 Провера Фирмвера CDR 900

Софтвер CDR алата има опцију *Тестирање CDR 900* која повезује апликацију на регистровани CDR 900 и проверава да ли се са уређајем може комуницирати и да ли поседује најновији софтвер. Корисници се морају побринути да CDR 900 буде повезан путем USB кабла и да је напајање од 12V прикључено на CDR 900 пре тестирања уређаја.

Уколико фирмвер CDR 900 треба да се ажурира, корисник ће бити обавештен путем искачућег екрана и упитан да ли жели да репрограмира уређај. Корисник може изабрати да у том тренутку ажурира или касније репрограмира CDR 900 користећи Програмирање CDR 900 из менија Подешавање.



Софтвер CDR 900 се може ажурирати искључиво када је повезан на PC путем USB кабла, а не бежичном конекцијом.

#### 5.4.1 Подешавање Фабрички Подразумеваних Поставки за Бежичне Мреже

Избор тастера Подешавање фабрички подразумеваних поставки у језичку Подешавање мреже CDR 900 Управљача реконфигурише Ваш CDR 900 на поставке комуникација од-тачке-до-тачке које је имао по изласку из фабрике. Све софтверске надоградње које су инсталиране на CDR 900 су и даље ту. Када се ресетовање CDR 900 заврши, софтвер CDR 900 Управљача приказује језичак VCI Претраживач. Све бежичне AP конфигурације ће бити изгубљене.

### 5.5 Самотестирање при Укључивању (POST)

Када прикључите напајање на CDR 900 са фирмвером по први пут, покреће се Самотестирање при укључивању (POST). Морате обратити пажњу на светлосни низ и чути "ПИШТАЊЕ" које указује на то да CDR 900 правилно функционише.



Уколико дође до грешке, један дужи звучни сигнал ће се чути и светлосни низ за грешку при тестирању ће се приказати са црвеном LED лампицом за грешку.

### 5.6 Прикључивање CDR 900 на Возило

Комплет CDR 900 садржи кабл за интерфејс (CDR 900 кабл за напајање и интерфејс) и DLC/OBD J1962 кабл. Ови каблови се користе за повезивање CDR 900 на прикључак за податке SAE J1962 (DLC).

Консултујте електричну шему ожичења за возило које тестирате да бисте одредили локацију DLC-а на њему.

1. Прикључите 26-пински крај *CDR 900* кабла за напајање и интерфејс у горњи део CDR 900, затим причврстите завртње.
2. Прикључите DLC/OBD J1962 на CDR 900 кабл за напајање и интерфејс.
3. Прикључите 16-пински крај J1962 кабла у DLC конектор возила.

### 5.6.1 Напајање CDR 900

CDR 900 ће се напајати из акумулатора возила од 12 волти. Уколико напајање није доступно путем DLC/OBD конектора на возилу, корисник може да користи адаптер CDR алата за упаљач за цигарете који је прикључен на ради напајања CDR 900.

### 5.7 Прикључивање CDR 900 на ECU

Комплет CDR 900 садржи кабл за интерфејс (CDR 900 кабл за напајање и интерфејс) који се повезује директно на CDR каблове за одређено возило ради преузимања података приликом директног повезивања на ECU. Обезбеђен је и адаптер који омогућава CDR 900 да се прикључи на старије CDR каблове који су произведени пре CDR 900. Консултујте датотеку за помоћ софтвера CDR алата ради одређивања који CDR кабл користити за подржана возила.

#### 5.7.1 Напајање CDR 900 за Директна Прикључивања на ECU

CDR 900 се напаја помоћу CDR напајања које је повезано директно на CDR 900 кабл за напајање и интерфејс. Такође, може се користити адаптер CDR алата за упаљач за цигарете ради напајања CDR 900 коришћењем извора од 12V на возилу.

### 5.8 Подржана Возила

Датотека за помоћ софтвера CDR алата (верзије 17.8 и новије) садржи одељак *Претраживање возила и каблова* који наводи сва подржана возила од стране CDR алата и CDR 900. Увек консултујте одељак *Претраживање возила и каблова* за возила која су подржана од стране CDR 900.

Yr	Year/Make	Model	Module	Vehicle Interface	OBD/DLC Connect Adapter/Cable	D2H Connect Adapter/Cable	Module Location
Z	2018 Chrysler	300	ACM	Data	CANplus F00K108287	F00K108287 & F00K108598	Center Stack
Z	2018 Chrysler	Pacifica	ACM	Data	CANplus CDR 900 F00K108287	F00K108287 & F00K108785	Center Console

### 5.9 Завршетак

Након коришћења CDR 900, неколико једноставних корака ће Вам помоћи да оставите електронске системе возила у исправном стању и обезбедити да максимално искористите Ваше дијагностичке алате:

1. Пре искључивања CDR 900, изађите из свих активних PC апликација.
2. Искључите CDR 900 уклањањем напајања. LED лампица за напајање се гаси.
3. Ископчајте DLC кабл од CDR 900 са возила.
4. Ископчајте USB кабл из PC-ја и CDR 900.
5. Ускладиштите CDR 900, каблове и друге делове на безбедно и суво место.



## 6. Отклањање Ррешака

Овај одељак служи за помоћ у отклањању проблема уколико се рад CDR 900 учини неправилним. Поред тога, даје се највероватнији узрок за то стање, као и други могући узроци и препоруке о томе како изоловати или елиминисати проблем.

### 6.1 CDR 900 не Пролази Самотестирање при Укључивању (POST)

Највероватнији узрок:

- ▶ Интерни проблем у VCI.

Препоруке:

- ▶ Прикључите CDR 900 на PC користећи USB и обавите поступак опоравка.

### 6.2 LED лампица За Грешку на CDR 900 светли Након Укључивања

Највероватнији узрок:

- ▶ Детектован је проблем током укључивања.

Препоруке:

- ▶ Искључите VCI и проверите да ли исти проблем постоји када га поново укључите.
- ▶ Прикључите VCI на PC користећи USB и обавите поступак опоравка.

### 6.3 CDR 900 не Може Да се Укључи

CDR 900 би требало да се укључи чим екстерно напајање почне да га напаја путем *CDR кабла за напајање и интерфејс*. Уколико се CDR 900 не укључи, прво проверите кабловске везе. Покушајте са снабдевањем уређаја напајањем из два различита извора — DLC конектора на возилу и USB конектора.

Препоруке:

- ▶ Проверите да ли су каблови добро причвршћени на VCI и да ли су пинови конектора чисти.
- ▶ У случају прикључивања на DLC конектор возила, покушајте са напајањем из USB конектора.
- ▶ У случају напајања из USB-а, покушајте са напајањем из DLC конектора возила.

### 6.4 LED лампица на Возилу Трепери Црвено

Уколико CDR 900 не детектује 12V на пину 16 DLC кабла или да је напајање прикључено на *CDR 900 кабл за напајање и интерфејс*, CDR 900 ће обавестити корисника аутоматским паљењем и треперењем LED иконе на возилу црвеном. Ово стање се може уочити

уколико се CDR 900 напаја искључиво путем USB конекције од 5V са Вашег PC-ја или уколико је OBD кабл случајно ископан из конектора за податке на возилу (DLC/OBD) и напаја се из резервног кондензатора унутар уређаја. Када CDR 900 детектује 12V на пину 16 или када се напаја путем кабла, LED лампица на возилу ће престати да трепери црвено.

Препоруке:

- ▶ Побрините се да 12V буде прикључено на или пин 16 DLC/OBD кабла.

### 6.5 Звучник CDR 900 Пишти

Уколико CDR 900 обавља дијагностичке услуге за PC и не детектује 12V на пину 16 DLC кабла, CDR 900 ће обавестити корисника о губитку напајања оглашавањем звучника пиштањем. CDR 900 ће наставити да пишти док се резервни кондензатор не испразни. Када CDR 900 детектује 12V на пину 16, звучник ће престати да пишти.

Препоруке:

- ▶ Побрините се да 12V буде прикључено на пин 16 DLC кабла или да се напајање од 12V испоручује до CDR 900 путем CDR 900 кабла за напајање и интерфејс.

### 6.6 CDR 900 се Одмах Искључује Када се Одспоји са Возила Током или Након EDR Преузимања

Уколико CDR 900 не остаје укључен током DLC ископчавања, можда постоји проблем у пуњењу интерног кондензатора. CDR 900 треба да остане укључен ако се напајање изгуби током стављања мотора у погон или након што је ископан са напајања (DLC возила) током дијагностичке сесије. CDR 900 звучник ће се огласити пиштањем да би обавестио корисника о неочекиваном губитку напајања током дијагностичке сесије.

Препоруке:

- ▶ Проверите напајање од 12V на DLC конектору возила.
- ▶ Уверите се да је CDR 900 прикључен на DLC возила на најмање 90 секунди ради пуњења интерног кондензатора.

### 6.7 LED Лампица за Проверу на CDR 900 Трепери

Уколико унутрашња температура CDR 900 премаши максимално ограничење, CDR 900 ће аутоматски искључити бежични адаптер. То ће бити видљиво кориснику услед треперења LED лампице за проверу. Када се унутрашња температура CDR 900 спусти на прихватљиву вредност, бежични адаптер ће бити поново омогућен за бежичну комуникацију.

Препоруке:

- ▶ Померите CDR 900 на хладније место близу возила.

## 6.8 Бежична Комуникација са Мрежом Неуспешна При Коришћењу Бежичног Адаптера 802.11n

Комуникација бежичног адаптера са мрежом. Бежични адаптер је намењен за употребу исључиво са CDR 900 за комуникацију од-тачке-до-тачке или инфраструктурну бежичну комуникацију.

Препоруке:

- ▶ Уверите се да нема два D-Link бежична адаптера прикључена на PC.
- ▶ Не покушавајте да повежете PC са Вашом дистрибутерском мрежом користећи адаптер DWA131 E1

## 6.9 CDR 900 Управљач Приказује Жуту Икону Преко VCI Након Претходне Употребе

Може доћи до тога да Windows не препознаје инсталацију бежичног адаптера. У тим случајевима Windows може креирати нови бежични профил уместо да користи постојећи, који је већ сачуван на PC-ју. Жута икона приказана преко Вашег CDR 900 Вас упућује да повежете USB каблом CDR 900 и PC.

Препоруке:

- ▶ Увек користите Windows за безбедно уклањање бежичног адаптера пре него што га физички извучете из Вашег PC-ја.
- ▶ Ископчајте и поново инсталирајте Ваш бежични адаптер. Windows ће покушати да препозна бежични адаптер. Ус лучају успеха, жута икона ће нестати и CDR 900 ће бити спреман за бежичну комуникацију од-тачке-до-тачке.

## 6.10 PC Апликација не Може Да Комуницира са CDR 900 Путем USB-а

Управљачки софтвер CDR 900 мора бити инсталиран на PC-ју, а CDR 900 мора бити укључен пре комуницирања. CDR 900 мора бити конфигуриран путем USB-а пре коришћења других типова конекције за комуникацију.

Препоруке:

Уколико друге апликације, укључујући CDR 900 Управљач, могу да се повежу на CDR 900:

- ▶ Проверите поставке за Windows Firewall да бисте видели да ли је апликација блокирана.

Уколико ниједна од инсталираних апликација не може да комуницира са CDR 900:

- ▶ Прикључите CDR 900 на PC користећи USB али га не прикључујте на возило. Не прикључујте путем USB чворишта или репетиторског кабла.
- ▶ Проверите да ли су USB каблови добро причвршћени и да ли је секвенца укључивања CDR 900 завршена.
- ▶ Покрените апликацију *CDR 900 Управљач избором Програмирање CDR 900* у софтверу CDR алата.
- ▶ Да ли CDR 900 Управљач детектује уређај?

Уколико је одговор НЕ:

- ▶ Покушајте са другим USB каблом / портом на PC-ју.
- ▶ Проверите поставке за Windows Firewall да бисте видели да ли је CDR 900 Управљач блокиран. Проверите да ли Windows детектује USB везу са CDR 900:
- ▶ Из Контролне табле Windows-а, отворите прозор Мрежне и телефонске конекције.
- ▶ Потражите назив уређаја "Bosch VCI". Уколико се не покреће значи да управљачки програм за USB није учитан на PC. Обавите следеће кораке за отклањање грешке.
  1. Ископчајте USB кабл из PC-ја и прикључите га у исти USB порт на њему. Настасвите уколико проблем није решен.
  2. Ископчајте USB кабл из PC-ја и прикључите га у други USB порт на њему. Настасвите уколико проблем није решен.
  3. Када је CDR 900 прикључен на PC помоћу USB кабла, отворите управљач уређајима из контролне табле Windows-а. У управљачу уређајима потражите непознати или неправилно конфигурирани уређај. CDR 900 ће вероватно бити детектован као нешто од следећег:
    - ▶ Остали уређаји – RNDIS/Етернет геџет са жутом иконом са узвичником.
    - ▶ Контролери универзалне серијске магистрале – Непознати USB уређај.
    - ▶ Десни клик на назив уређаја у управљачу уређајима > Ажурирање управљачког програма > Тражење софтвера управљачког програма на мом рачунару > Претрага > C:\Program Files (x86)\Bosch Software\USBDriver
  4. Прикључите други CDR 900 уређај(VCI #2) на PC (PC #1). Настасвите уколико проблем није решен.
  5. Прикључите изворни CDR 900 уређај(VCI #1) на други PC (PC #2) са инсталираним софтвером CDR 900 Управљач.
  6. Контакттирајте техничку подршку.

Уколико је одговор ДА:

- ▶ Тестирајте да ли се конекција губи када је CDR 900 прикључен на возило, затим...
  - ▶ Проверите грешке уземљења - (пуњачи акумулатора, дизалице...) Ово питање се може решити исправљањем грешке уземљења или конфигурисањем CDR 900 за повезивање бежично или путем етернета.
  - ▶ Проверите непрописно ожичење DLC конектора
- ▶ Уколико CDR 900 Управљач и даље не може да комуницира са CDR 900, обавите поступак опоравка на CDR 900.

## 6.11 РС Апликација не Може да Комуницира са CDR 900 Бежичним Путем

Проверите да ли је бежична картица исправно постављена у CDR 900.

- ▶ Потврдите да CDR 900 може да се повеже путем USB-а

Потврдите да РС има један прикључени адаптер:

- ▶ Прикључите CDR 900 на РС користећи USB.
- ▶ Потврдите да је комуникација омогућена и да је IP конфигурација правило подешена коришћењем софтвера CDR 900 Управљача.

## 7. Чишћење и Одржавање

### 7.1 Чишћење и Одржавање Вашег CDR 900

Кућиште CDR 900 модула се може очистити искључиво коришћењем меке крпе и неутралног средства за чишћење. Не користите абразивна средства за чишћење или грубе крпе.

Не постоје компоненте које корисници могу сервисирати унутар CDR 900 интерфејса за комуникацију са возилом. Не отварајте уређај. Отварање уређаја поништава гаранцију.

- ▶ Уколико се VCI, конектори или каблови запрљају, могу се очистити брисањем крпом која је делимично натопљена благим детерџентом или неабразивним сапуном за руке.
- ▶ Не потапајте VCI или било који његов део или прибор у воду.
- ▶ Иако су VCI и прибор водоотпорни, нису водонепропусни; темељно их осушите пре складиштења.
- ▶ Избегавајте коришћење грубих растварача попут средстава за чишћење на бази петролеја, ацетон, бензен, трихлороетилен и сл.

### 7.2 Опоравак Софтвера CDR 900

Као последица губитка напајања или грешке у комуникацији током ажурирања софтвера, може доћи до оштећења софтвера CDR 900. Можете уочити неколико симптома, попут порука о грешци које Вас усмеравају да идете у режим ОПОРАВКА или немогућности да се повежете на детектовани CDR 900. Следеће две поруке о грешци се обично јављају током преузимања софтвера CDR 900 Тестера. Уколико видите било коју ид ових порука, обавите Поступак опоравка.

- ▶ "Грешка у репрограмирању VCI. Идите у Режим опоравка".
- ▶ "Јавио се проблем у репрограмирању VCI".

#### 7.2.1 Поступак Опоравка

Користите следећи поступак да бисте опоравили софтвер на CDR 900.

1. Притисните и држите тастер за укључивање на CDR 900. Отпустите тастер када црвена LED лампица за грешку засветли. Након што LED лампица за грешку засветли, CDR 900 је спреман за опоравак и LED лампица ће остати укључена.
2. Стартујте софтвер CDR 900 Управљача кликом на икону CDR 900 Управљача на Вашој радној површини. Ваш CDR 900 мора бити повезан путем USB-а или неће бити препознат.
3. Када се CDR 900 детектује од стране софтвера CDR 900 Управљача, икона ће бити означена са "Опоравак".
4. Изаберите CDR 900 без серијског броја и кликните на тастер Опоравак. Софтвер CDR 900 Управљача се аутоматски пребацује на језичак CDR 900 Ажурирање.
  - ▶ Поступак оправка уклања све уграђене софтверске апликације које су учитане у CDR 900. Ваше мрежне поставке ће бити задржане.
5. Изаберите најновију верзију CDR 900 Копија опоравка и кликните на Старт ажурирања. Не ископчавајте CDR 900 са РС-ја и не уклањајте напајање из CDR 900 током поступка опоравка.
6. Када видите поруку која указује да ће се CDR 900 аутоматски рестартовати, кликните на ОК. Софтвер CDR 900 Управљача се пребацује аутоматски на језичак VCI Претраживача, а Ваш CDR 900 се појављује по завршетку рестартовања и самотестирања при укључивању (POST).

## 8. Глосар

Овде је глосар појмова који се уобичајено користе у индустрији аутомобилске дијагностике. За појмове CDR алата, консултујте датотеку за помоћ софтвера CDR алата.

ПОЈАМ	ОПИС
ПОЈАМ	ОПИС
AC	НАИЗМЕНИЧНА СТРУЈА
БРЗИНА ПРЕНОСА	БРЗИНА КОЈОМ СЕ ПОДАЦИ ПРЕНОСЕ ПРЕКО СЕРИЈСКЕ ВЕЗЕ
BPS	БИТА У СЕКУНДИ
CDR	ОБНАВЉАЊЕ ПОДАТАКА
КУРЗИВ	НАГЛАШЕНИ ТЕКСТ ИЛИ ПОДАЦИ НА ЕКРАНУ ЗА ПРИКАЗ
DC	ЈЕДНОСМЕРНА СТРУЈА
DCE	ОПРЕМА ЗА КОМУНИКАЦИЈУ ПОДАЦИМА
DLC	КОНЕКТОР ЗА ВЕЗУ ПОДАТАКА
DTE	ОПРЕМА ЗА ТЕРМИНАЛ ПОДАТАКА ПОЈАМ КОЈИ СЕ КОРИСТИ ЗА ОПИС УРЕЂАЈА ПОВЕЗАНОГ НА RS232.
ECM	МОДУЛ ЗА КОНТРОЛУ МОТОРА
ECU	ЈЕДИНИЦА ЗА КОНТРОЛУ МОТОРА
EEPROM	ПРОМ КОЈИ СЕ ЕЛЕКТРОНСКИ БРИШЕ
ЕТЕРНЕТ	СТАНДАРДИЗОВАН IEEE 802.3 СА УПАРЕНИМ УПЛЕТЕНИМ ЖИЦАМА ЗА ПОВЕЗИВАЊЕ СИСТЕМА НА МРЕЖУ.
HZ	ХЕРЦ - ЈЕДИНИЦА ЗА МЕРЕЊЕ ФРЕКВЕНЦИЈЕ
I/F	ИНТЕРФЕЈС
I/O	УЛАЗ/ИЗЛАЗ
I/P	ПОРТ ЗА ИНСТРУМЕНТАЦИЈУ
LAN	ЛОКАЛНА МРЕЖА
LED	СВЕТЛЕЋА ДИОДА
OBD	УГРАЂЕНА ДИЈАГНОСТИКА
OEM	ПРОИЗВОЂАЧ ОРИГИНАЛНЕ ОПРЕМЕ
PC	ПЕРСОНАЛНИ РАЧУНАР
RCV	ПРИЈЕМ
RS232	ИСТО КАО RS232C
RS232C	НАЈСТАНДАРДНИЈИ СЕРИЈСКИ ИНТЕРФЕЈС ЗА КОМУНИКАЦИЈУ КОЈИ СЕ КОРИСТИ У РАЧУНАРСКОЈ ИНДУСТРИЈИ
SCI	СЕРИЈСКИ ИНТЕРФЕЈС ЗА КОМУНИКАЦИЈУ
USB	УНИВЕРЗАЛНА СЕРИЈСКА МАГИСТРАЛА - УОБИЧАЈЕНИ СТАНДАРД ЗА ИНТЕРАКЦИЈУ СА РС-ЈЕМ
VCI	ИНТЕРФЕЈС ЗА КОМУНИКАЦИЈУ СА ВОЗИЛОМ
CDR 900 УПРАВЉАЧ	РС СОФТВЕР КОЈИ КОНФИГУРИШЕ, ТЕСТИРА И АЖУРИРА CDR 900
VDC	ВОЛТИ DC
WLAN	БЕЖИЧНА ЛОКАЛНА МРЕЖА

ХАРДВЕРСКЕ СПЕЦИФИКАЦИЈЕ CDR 900	
RAM	SDRAM : 512 Мб DDR3: 64М X 32
ROM	NAND флеш: 256 Мб
Складиштење	Отвор за Micro SD картицу – Картица није инсталирана (Опционо од 4Gb до 128Gb)
КОРИСНИЧКИ ИНТЕРФЕЈС	
LED	4 LED-а - два LED-а су двобојна
Звук	Звучник (софтверски контролисана фреквенција)
Тастатура	3 тренутна прекидача и 3 LED-а позадинског осветљења
Прекидач	Прекидач за опоравак (за обнављање софтвера)
НАПАЈАЊЕ	
Возило (12V)	Из акумулатора возила путем DLC-а
Екстерно (12V)	- Из CDR напајања (P/N: 02002435) - Из акумулатора возила путем клема - Из сервера уређаја од 12V
Екстерно	USB напајање
Резервно	15 секунди типично (5F Ултра)
МЕХАНИЧКЕ КАРАКТЕРИСТИКЕ	
Величина	1.635 mm x 115 mm x 40 mm
Тежина	240 грама
Улазни напон	6V DC до 16V DC
Извори напајања	► 9 - 16 волти напајања возила ► USB напајање
Радна температура	-20° С до 70° С коришћењем навођеног управљања температуром и искључивањем

## 9. Спецификације Хардвера

Следећа табела наводи различите хардверске карактеристике CDR 900.

ХАРДВЕРСКЕ СПЕЦИФИКАЦИЈЕ CDR 900	
ИНТЕРФЕЈС ХОСТА	
Жично	USB порт за уређаје велике брзине (480 Mbps) Етернет 10/100 Mbps
Бежично	802.11b/g/n на USB адаптеру Bluetooth верзије 2.0 EDR на USB адаптеру
СИСТЕМ ПРОЦЕСОРА	
Тип микропроцесора	I.MX6 Soloг процесор
Такт	800 MHz



## 10. Информације о Гаранцији

### 10.1 Ограничена Гаранција

Bosch Automotive Service Solutions Inc. гарантује да су CDR 900 и повезани каблови и адаптери (Bosch CDR производи), које нуди путем дистрибутера који су овлашћени да продају Bosch производе, без дефеката у погледу материјала и израде, у складу са следећим:

Током 24 месеца након испоруке Bosch CDR 900 производа крајњем кориснику, поправићемо или опционо заменити без трошкова било какав Bosch CDR производ који се покаже дефектним у погледу материјала и израде (изузев батерија) под нормалним условима коришћења и сервисирања. Гарантни период за каблове, адаптере и прибор је 12 месеци. Гаранција на замењене делове је 90 дана.

Ова гаранција не покрива трошкове настале при уклањању или реинсталацији било којих Bosch CDR производа, било да су доказано дефектни или не, и не покрива производе који нису купљени од дистрибутера који је овлашћен да продаје Bosch CDR производе. Ова гаранција је ограничена на оригиналног крајњег корисника и не може се преносити. Поправљени или замењени Bosch CDR производи ће преузети идентитет оригинала у смислу ове гаранције, а гаранција се неће продужавати у погледу таквог производа.

Да бисте остварили учинак ове гаранције, контактирајте најближи овлашћени Bosch објект за поправке или дистрибутера Bosch CDR производа. Датирани куповни рачун или други доказ да је производ у гарантном периоду ће бити неопходан да би се Ваш захтев уважио. Пажљиво спакујте јединицу и пошаљите о Вашем трошку на сервисну локацију.

### 10.2 Искључења из Гаранције

Посебно искључене из ове гаранције су грешке узроковане погрешном наменом, занемаривањем, злоупотребом, неправилним руковањем или инсталацијом, испуштањем или оштећивањем Bosch CDR производа, прекомерним температурама, оштећењем у транспорту, неовлашћеним сервисирањем или деловима, или неуспешним праћењем упутстава за одржавање или обављањем регуларних активности на одржавању. Такође су из гаранције искључени исправљање неправилне инсталације и отклањање спољашњих електромагнетних сметњи.

ПРОПИСУЈЕ ЕКСКЛУЗИВНЕ ПРАВНЕ ЛЕКОВЕ У ПОГЛЕДУ ПРОИЗВОДА КОЈИ СУ ПОКРИВЕНИ. НЕЋЕМО БИТИ ОДГОВОРНИ ЗА БИЛО КАКВА СЛУЧАЈНА, ПОСЛЕДИЧНА, ПОСЕБНА ИЛИ КАЗНЕНА ОШТЕЋЕЊА КОЈА НАСТАНУ ИЗ ПРОДАЈЕ ИЛИ

УПОТРЕБЕ БИЛО КОЈИХ BOSCH ПРОИЗВОДА, БИЛО ДА ЈЕ ТАКАВ ЗАХТАВ У УГОВОРУ ИЛИ НЕ. НИЈЕДАН ПОКУШАЈ ПРЕПРАВЉАЊА, ИЗМЕНЕ ИЛИ ДОПУНЕ ОВЕ ГАРАНЦИЈЕ НЕЋЕ БИТИ ВАЖЕЋИ ОСИМ УКОЛИКО НИЈЕ ОДОБРЕН НАПИСМЕНО ОД СТРАНЕ СЛУЖБЕНИКА Robert Bosch GmbH ИЛИ ЊИХОВИХ ПОВЕЗАНИХ ПРАВНИХ ЛИЦА. ОВА ГАРАНЦИЈА СЛУЖИ УМЕСТО СВИХ ОСТАЛИХ ГАРАНЦИЈА ИЛИ ПРЕДСТАВЉАЊА, ИЗРАЖЕНИХ ИЛИ ПОДРАЗУМЕВАНИХ, УКЉУЧУЈУЋИ СВЕ ГАРАНЦИЈЕ КОЈЕ СЕ ЗАКОНСКИ ПОДРАЗУМЕВАЈУ, БИЛО У СМISЛУ ПОДЕСНОСТИ ЗА ТРГОВИНУ ИЛИ ОДРЕЂЕНУ НАМЕНУ, И БИЋЕ ВАЖЕЋА ИСКЉУЧИВО У ПЕРИОДУ КОЈИ ЈЕ НАВЕДЕН.

СВАКА ЗАКОНСКА ГАРАНЦИЈА ЋЕ БИТИ ОГРАНИЧЕНА НА ТРАЈАЊЕ ОД ЈЕДНЕ ГОДИНЕ ОД ДАТУМА КУПОВИНЕ. НЕКИ ЛОКАЛИТЕТИ НЕ ДОЗВОЉАВАЈУ ОГРАНИЧЕЊА У ПОГЛЕДУ ТРАЈАЊА ЗАКОНСКЕ ГАРАНЦИЈЕ. ТАКО ДА СЕ ГОРЕ НАВЕДЕНА ОГРАНИЧЕЊА МОЖДА НЕ ОДНОСЕ НА ВАС.

ОВА ОГРАНИЧЕНА ГАРАНЦИЈА ВАМ ОМОГУЋАВА ОДРЕЂЕНА ЗАКОНСКА ПРАВА, А МОЖЕТЕ ИМАТИ И ДРУГА ПРАВА У ЗАВИСНОСТИ ОД ЛОКАЛИТЕТА.

У случају да се било која одредба или било који део или делови ове гаранције сматрају неважећим, поништеним или на неки начин неостваривим, такав став неће утицати на преостали део или делове те одредбе или било које друге одредбе овог документа.

### 10.3 Техничка Подршка

У случају проблема са Вашим CDR 900, молимо контактирајте Bosch техничку подршку користећи доле наведене контакт информације уколико сте корисник из Северне Америке, а корисници из свих осталих земаља могу контактирати свог представника продаје за CDR алате. Да бисте уштедели време у позивању техничке подршке, молимо да прочитате одељак за отклањање грешака пре успостављања контакта.

#### Техничка Подршка (Северна Америка)

Тел.: 1 (855) 267-2483 (1 855 Bosch Tech)

Факс: 1 (800) 955-8329

Е-пошта: [techsupport.diagnostics@us.bosch.com](mailto:techsupport.diagnostics@us.bosch.com)

Уколико су Ваши CDR производи под гаранцијом, Bosch техничка подршка Вам може помоћи у поступку повраћаја.



## 11. Одговорност, Ауторска Права и Заштитни Знакови

### 11.1 Ауторска Права

Софтвер и подаци су власништво Robert Bosch GmbH и његових повезаних правних лица, заштићени су од копирања законима о ауторским правима, међународним споразумима и другим националним законским прописима. Копирање и продаја података и софтвера или било ког његовог дела су недозвољени и кажњиви; у случају било каквог прекршаја Bosch задржава право да настави са законским гоњењем и потражује одштету.

Све овде наведене информације су заштићене ауторским правима

© 2000 - 2020 Robert Bosch GmbH и Bosch Automotive Service Solutions Inc. Сва права задржана, глобално.

Информације у овом CDR 900 корисничком приручнику и софтверу CDR 900 Управљача су подложне изменама без претходне најаве. Софтвер описан у датотеци за помоћ је подржан споразумом о лиценцирању са којим се корисник мора сагласити као условом за инсталацију и коришћење програма CDR 900 VCI Управљач. Софтвер и датотека за помоћ се могу користити и копирати искључиво у складу са условима тих споразума.

Ниједан део корисничког приручника и датотеке за помоћ (у електронској или штампаној форми) се не сме репродуковати, чувати у систему за враћање података или преносити у било којем облику или на било који начин, механичким или електронским путем, укључујући снимке рачунарског екрана, фотокопирање и снимање у било коју сврху осим за личну употребу од стране купца, без претходног писаног одобрења од стране Bosch-а.

### 11.2 Заштитни Знакови

Bosch и CDR су регистровани заштитни знакови Robert Bosch GmbH и његових повезаних правних лица.

**Bosch Automotive Service Solutions**

2030 Alameda Padre Serra

Santa Barbara, CA 93103

USA

[www.boschdiagnostics.com/cdr/](http://www.boschdiagnostics.com/cdr/)

1699200755 | 2019-10-28