



655 Eisenhower Drive
Owatonna, MN 55060 USA
Téléphone : 507 455-7000
Service technique : 800 533-6127
Télécopieur : 800 955-8329
Commander : 800 533-6127
Télécopieur : 800 283-8665
Ventes internationales : 507 455-7223
Télécopieur : 507 455-7063

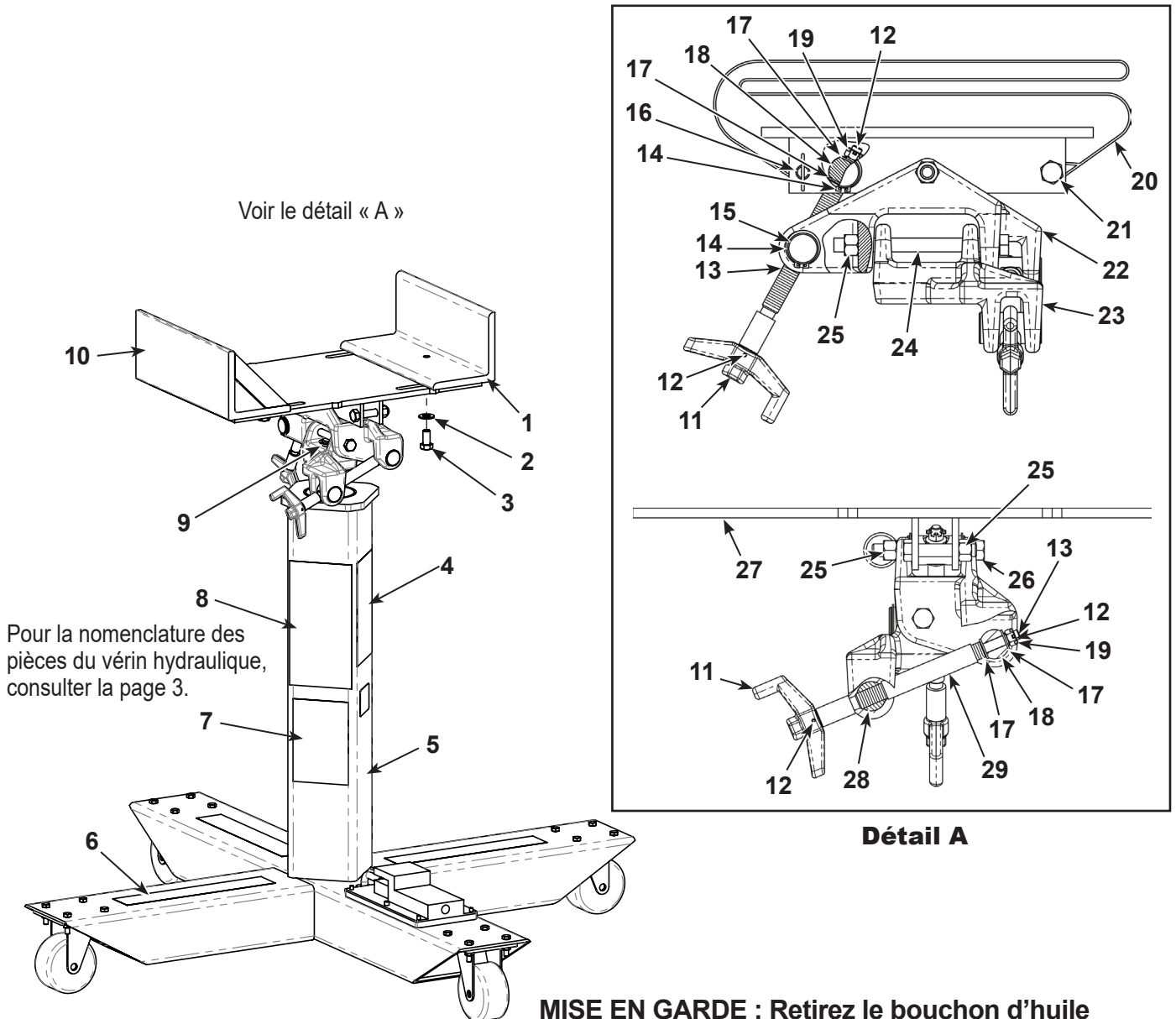
Formulaire no SP04522124

Liste des pièces et
instructions d'utilisation pour : 5078

Cric à transmission pour levage haut

Capacité maximale : 907 kg (2 000 lb) à 6,9-9,7 bar (100-140 lb/po²) d'air

Application : Installation et retrait de transmissions de camions, d'autobus et de voitures.



MISE EN GARDE : Retirez le bouchon d'huile installé pour la livraison (situé sur le dessus du réservoir de la pédale hydropneumatique) et remplacez-le par le bouchon d'huile ventilé inclus. Le cric ne fonctionnera pas bien si ce n'est pas fait.

No de réf.	No de pièce	de pièce requise	Description
1	314730	1	Support arrière
2	12004	3	Rondelle (<i>utilisée avec la pièce 3</i>)
3	10079	3	Boulon d'assemblage à tête hexagonale
4	223514	1	Autocollant
5	54626	1	Base principale
6	19802	3	Bande antidérapante
7	SP04522066	1	Autocollant d'emplacement de charge
8	314743	1	Autocollant d'avertissement
9	11903	1	Bague de retenue
10	314733	1	Support avant
11	556805	2	Treuil
12	10895	4	Axe de galet
13	314152	2	Tige filetée
14	12365	4	Bague de retenue externe
15	222238	1	Arbre de positionnement
16	15997	1	Goupille d'attelage à emmanchement carré
17	214021	4	Rondelles de palier de butée
18	222237	2	Arbre d'articulation
19	583209	2	Écrou hexagonal fendu
20	306422	1	Courroie de sécurité
21	10089	1	Boulon d'assemblage à tête hexagonale
22	440400	1	Lien d'articulation
23	314154	1	Articulation
24	583236	1	Boulon d'assemblage à tête hexagonale
25	15013	3	Contre-écrou hexagonal ($\frac{1}{2}$ -13)
26	215864	1	Boulon d'assemblage à tête hexagonale
27	SP04522127	1	Plaque de montage
28	222236	1	Arbre de positionnement
29	559747	1	Cale

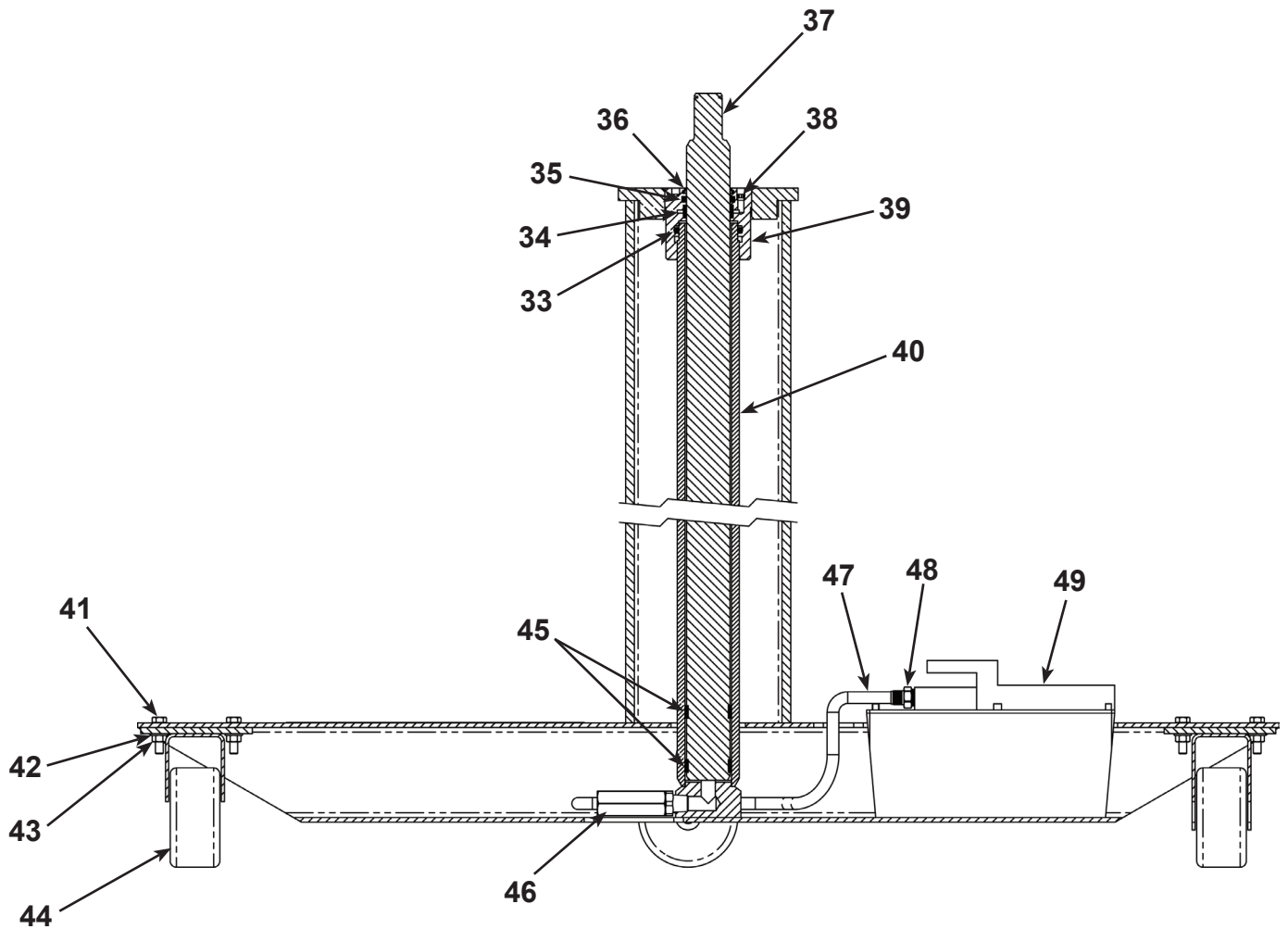
Ce document contient une liste des pièces du produit et des renseignements concernant son fonctionnement et son entretien. Les articles indiqués dans cette liste des pièces de rechange ont été scrupuleusement testés et sélectionnés par OTC. Donc : Utilisez uniquement des pièces de rechange OTC.

Commandez
vos pièces sur
OTCparts.com



Si vous avez la moindre question portant sur le produit, adressez-vous au service technique OTC en composant le 1 800 533-6127.

Vérin hydraulique



No de réf.	No de pièce	de pièce requise	Description	No de réf.	No de pièce	de pièce requise	Description
33	*14848	1	Joint torique	42	10257	16	Rondelle (<i>utilisée avec la pièce 41</i>)
34	*223492	1	Collerette d'étanchéité (50 mm [2 po] de diamètre externe)	43	10201	16	Écrou hexagonal (5/16-18)
35	*223490	1	Joint en coupelle	44	16002	4	Roulette pivotante (102 mm [4 po])
36	*19591	1	Essuyeur de tige	45	*223491	2	Collerette d'étanchéité (25,4 mm [1,875 po] de diamètre externe)
37	440685	1	Tige du vérin	46	562697	1	Robinet de réglage
38	*15130	1	Bouchon	47	314726	1	Flexible hydraulique (3 m [37 pi])
39	63340	1	Presse-étoupe d'emballage	48	11628	1	Raccord droit
40	314728	1	Vérin à débit	49	66226	1	Pédale de pompe hydropneumatique
41	10559	16	Boulon d'assemblage à tête hexagonale				

Les pièces marquées d'un astérisque (*) sont incluses dans la trousse de réparation de joints d'étanchéité no 300717.

Consignes de sécurité



AVERTISSEMENT : Afin d'éviter les blessures et dommages à l'équipement,



- Veuillez bien lire, comprendre et suivre toutes les précautions de sécurité et les instructions d'utilisation.



- Portez une protection oculaire qui répond aux normes ANSI Z87.1 et OSHA.

- La charge ne doit jamais dépasser la capacité nominale de levage du cric.

- Ne pas soulever ou supporter le véhicule avec ce cric. Placez les supports sous le véhicule avant de commencer les réparations.

- Utiliser le cric seulement sur une surface rigide, lisse et de niveau.

- Le centre de gravité de la charge DOIT être placé à l'intérieur des quatre points de la plaque d'assemblage. Une charge décentrée peut causer la défaillance du cric, la perte de la charge et des blessures.

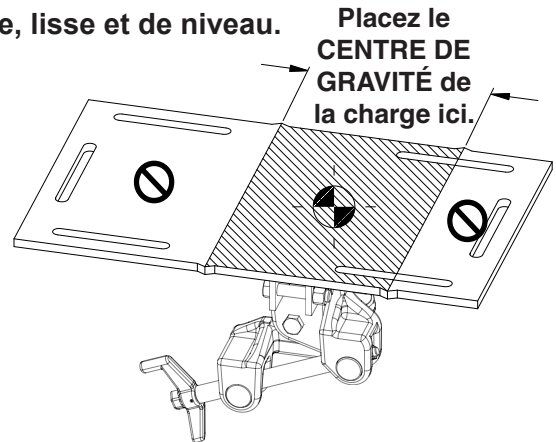
- Ne jamais déplacer le cric avec une charge à une hauteur du sol supérieure à ce qui est nécessaire. Déplacer lentement et avec précaution le cric lors des virages pour ne pas faire basculer la charge. Rester à distance de la charge soulevée.

- Faire descendre lentement et avec précaution le cric tout en observant la position de la charge.

- Ne pas modifier le cric ou utiliser un adaptateur, sauf si approuvé ou fourni par OTC.

- N'utiliser que de l'huile hydraulique homologuée OTC d'une viscosité de 215 SSU à 100 °F. Ne pas utiliser d'alcool, d'huile à frein hydraulique ou d'huile pour transmission, cela pourrait endommager les joints et empêcher le cric de bien fonctionner.

Ce guide ne couvre pas toutes les situations, il faut donc toujours entreprendre une tâche en pensant d'abord à la sécurité.



Instructions de configuration

(Les numéros d'articles réfèrent à la liste des pièces.)

1. Retirer le cric à transmission de la palette d'expédition. Fixez les roulettes (pièce no 44) en utilisant la quincaillerie incluse (41, 42 et 43).
2. Les supports avant et arrière (1 et 5) sont conçus pour les transmissions Allison 500 et 600 (mais elles peuvent être utilisées avec d'autres transmissions). Si vous les utilisez :
 - a. Utilisez les attaches (2 et 3) pour assembler sans trop serrer les supports à la plaque d'assemblage.
 - b. Réglez les supports sur la semelle de transmission et placez le centre de gravité de la charge à l'intérieur des quatre points de la plaque d'assemblage. **REMARQUE** : Consultez la section des instructions d'utilisation de ce document.
 - c. Une fois en bonne position, serrez correctement les attaches du support à la plaque d'assemblage.
3. **Retirer le bouchon d'huile installé pour la livraison de la pédale hydropneumatique.** Remplacez le bouchon d'huile installé pour la livraison par le bouchon d'huile ventilé inclus.
4. Le réservoir de la pompe/du vérin du cric est expédié et rempli d'huile hydraulique homologuée. Avant la première utilisation du cric, appuyez sur la pédale de relâchement pour ouvrir le détendeur de pression, appuyez et relâchez huit fois (au minimum) pour distribuer l'huile. Retirez le bouchon d'huile et vérifiez que le niveau d'huile est bon (à environ 17 mm [½ po] du trou de remplissage). Ajoutez de l'huile au besoin, puis remplacez le bouchon d'huile.

Instructions d'utilisation

1. Consultez le manuel d'entretien du véhicule et utilisez la procédure d'entretien recommandée pour retirer la transmission.
2. Placer le cric sous le véhicule.
3. Utilisez la pédale pour soulever le cric jusqu'à ce que la plaque d'assemblage commence à toucher la transmission.

⚠ AVERTISSEMENT : Pour prévenir les blessures, les dommages à l'équipement ou la défaillance du cric, il est très important de placer correctement le centre de gravité de la charge sur la plaque d'assemblage. Le centre de gravité de la charge **DOIT** être positionné à l'intérieur des quatre points de la plaque d'assemblage. Voir l'illustration 1.

4. Alignez le mieux possible la plaque d'assemblage avec la transmission à l'aide des treuils d'inclinaison.
5. Réglez les supports (si utilisés) sur la transmission. Serrez correctement les attaches des supports à la plaque d'assemblage.
6. Continuez à lever lentement le cric jusqu'à la pièce. Fixez les courroies autour de la transmission.
7. Détachez la pièce du véhicule, puis abaissez doucement et avec précaution le cric et la charge à la plus basse position possible du cric.

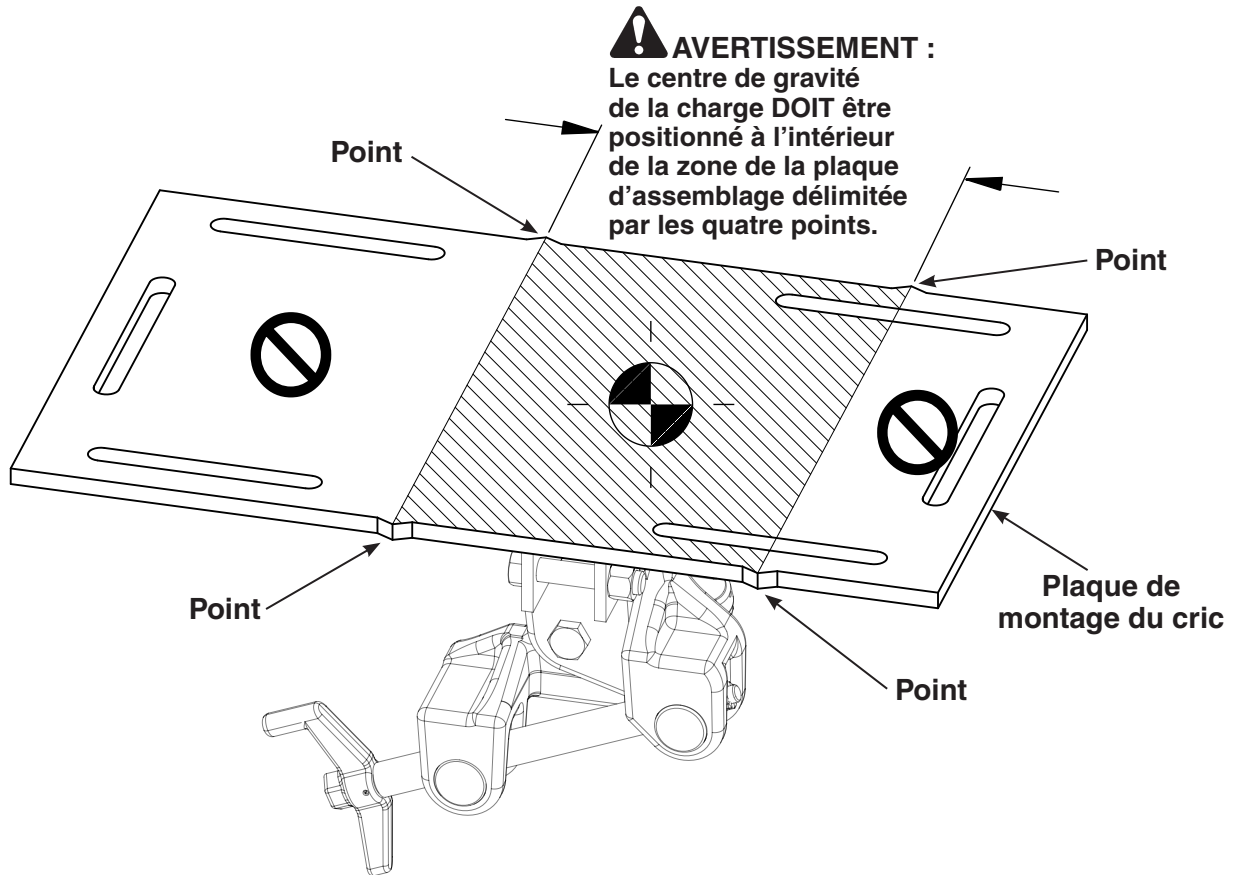


Illustration 1

Entretien

1. Vérifiez régulièrement le niveau d'huile :
 - a. Abaissez le cric à sa position la plus basse.
 - b. Retirez le bouchon d'huile (situé sur la plaque supérieure du réservoir de la pédale).
 - c. Si le niveau est bas, ajoutez de l'huile hydraulique (viscosité de 215 SSU à 100 °F) jusqu'à ce que le niveau d'huile soit à environ 17 mm (½ po) du trou de remplissage.
MISE EN GARDE : N'utilisez que de l'huile hydraulique homologuée OTC. N'utilisez pas d'alcool, d'huile à frein hydraulique ou d'huile pour transmission pour ne pas endommager les joints du vérin et empêcher le cric de bien fonctionner.
 - d. Réinstallez le bouchon d'huile.
2. Garder le cric propre et bien lubrifié pour empêcher les débris de pénétrer dans le système hydraulique. Gardez le vérin toujours bien rétracté lorsqu'il n'est pas utilisé.

Purger l'air du cric

1. Rétractez le cric à sa position la plus basse, puis retirez le bouchon d'huile (situé sur la plaque supérieure du réservoir de la pédale).
2. Retirez le bouchon (pièce no 38) situé sur le dessus du presse-étoupe d'emballage (39).
3. Appuyez sur la pédale pour déployer entièrement le cric.
4. Réinstallez le bouchon sur le presse-étoupe d'emballage (enlevé à l'étape 2).
5. Rétractez le cric à sa position la plus basse.
6. Remplissez le réservoir de la pédale avec de l'huile hydraulique (viscosité de 215 SSU à 100 °F) jusqu'à ce que le niveau d'huile soit à environ 17 mm (½ po) du haut.
7. Remplacez le bouchon d'huile sur la pédale. Vérifiez qu'il n'y a pas de fuite.

Guide de dépannage

Les réparations doivent être effectuées dans un environnement sans poussière par une personne qualifiée qui connaît cet équipement.

Problème	Cause	Solution
L'appareil ne se déploie pas ou se déploie partiellement	1. Faible niveau de fluide	1. Remplissez pour atteindre le bon niveau de fluide (à environ 17 mm [½ po] du trou de remplissage).
Réponse incomplète ou molle du vérin lorsqu'on appuie sur la pédale	1. Faible niveau de fluide 2. Air dans le système	1. Remplissez pour atteindre le bon niveau de fluide (à environ 17 mm [½ po] du trou de remplissage). 2. Suivez les instructions pour purger l'air du système.
Fuite anormale du bouchon d'huile	1. Trop de fluide dans le réservoir	1. Corrigez le niveau d'huile (environ 17 mm [½ po] du trou de remplissage).
L'appareil ne se déploie pas lorsqu'on appuie sur la pédale	1. Défaillance du détendeur de pression 2. Contamination 3. Défaillance de la garniture d'étanchéité du vérin	1. Le détendeur de pression de la pédale est ouvert. 2. Démontez et nettoyez l'appareil. 3. Installez la trousse de réparation.
Le vérin flue	1. La charge est supérieure à la capacité nominale 2. Le détendeur de pression fuit	1. Réduisez la charge. 2. Purgez le détendeur de pression en appuyant sur la pédale en maintenant le détendeur de pression ouvert.
Le vérin ne se rétracte pas lorsque la pédale de relâchement est activée	1. Le vérin plie	1. Démontez l'appareil et remplacez les pièces défectueuses.
Le vérin ne se déploie pas	1. Contamination 2. Mauvaise garniture d'étanchéité	1. Démontez et nettoyez l'appareil. 2. Installez la trousse de réparation.
Le vérin se déploie lorsqu'on appuie sur la pédale, puis rentre lorsqu'on relâche la pédale	1. Défaillance du détendeur de pression 2. Contamination	1. Purgez le détendeur de pression en appuyant sur la pédale en maintenant le détendeur de pression ouvert. 2. Démontez et nettoyez l'appareil.