



655 EISENHOWER DRIVE
OWATONNA, MN 55060 USA
TELEFON: +1 (507) 455-7000
KUNDENDIENST: +1 (800) 533-6127
FAX: +1 (800) 955-8329
AUFTRAGSANNAHME: +1 (800) 533-6127
FAX: +1 (800) 283-8665
INTERNATIONALER VERKAUF: +1 (507) 455-7223
FAX: +1 (507) 455-7063

Formular Nr. SP04896400

Ersatzteilliste und
Betriebsanleitung
für:

1735B

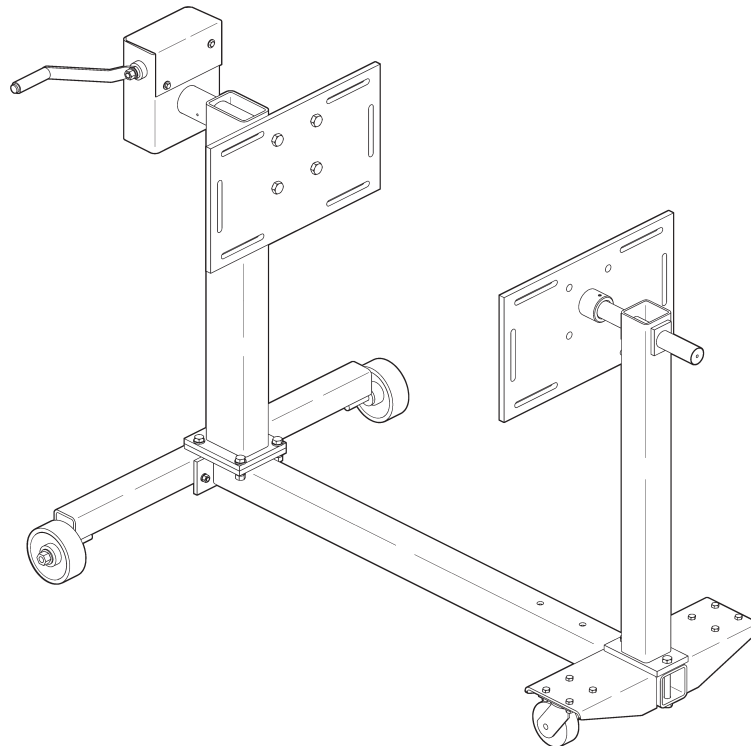
Original-Betriebsanleitung

Motor-Rotor® Universal-Montagebock

Maximale Traglast: 907 kg (2000 lbs.)

Gewicht: 131,5 kg (290 lbs.)

Beschreibung: Montagebock für Schwerlasten, ausgelegt als Werkstückspannvorrichtung für Motoren, Getriebe, Drehmomentwandler und Hinterachsen von Lastkraftwagen, Traktoren und Baumaschinen.



Erläuterung der Signalwörter zur Sicherheit

Das Signalwort bezeichnet den Grad oder das Niveau der Gefahr.



GEFAHR: Weist auf eine unmittelbare Gefahrensituation hin, die, wenn sie nicht vermieden wird, zu schweren oder tödlichen Verletzungen führt.



WARNUNG: Weist auf eine potenzielle Gefahrensituation hin, deren Nichtbeachtung zu schweren oder tödlichen Verletzungen führen kann.



VORSICHT: Weist auf eine potenzielle Gefahrensituation hin, deren Nichtbeachtung zu leichten oder mittelschweren Verletzungen führen kann.

VORSICHT: Eine Verwendung ohne das Warnsymbol weist auf eine potenzielle Gefahrensituation hin, deren Nichtbeachtung zu Sachschäden führen kann.

Blatt Nr.

1 von 4

Ausgabedatum: Ver. 01 8. Marschieren 2024

Sicherheitsvorkehrungen



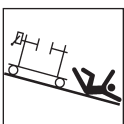
VORSICHT: Um Verletzungen und/oder Sachschäden zu vermeiden:



- Vor Inbetriebnahme des Montagebocks alle Sicherheitshinweise und Bedienungsanweisungen lesen und befolgen. Falls der Bediener die Anweisungen, Betriebsanleitung und Sicherheitshinweise nicht lesen kann, müssen ihm diese in seiner Muttersprache vorgelesen und erklärt werden.



- Dieser Montagebock darf nur von qualifiziertem Personal installiert, bedient, eingestellt, gewartet, gereinigt, repariert, geprüft oder transportiert werden.



- Stets Augenschutz tragen, der den Anforderungen gemäß ANSI Z87.1 und OSHA entspricht.
- Die angegebene Traglast von 907 kg (2000 lbs.) nicht überschreiten.
- Den Montagebock ausschließlich auf einem festen, ebenen Untergrund verwenden.
- Den Einrastmechanismus der Handkurbel betätigen, bevor der Montagebock belastet wird. Den Einrastmechanismus der Handkurbel betätigen, nachdem der Motor in Position ist.



- Sicherstellen, dass die Last mittig auf dem Montagebock platziert und mit Aufspannvorrichtungen gesichert ist. SAE-klassifizierte Innensechskantschrauben der Festigkeitsklasse 8,8 oder der Güte 5 (oder besser) benutzen, um Adapter an den Montagebock und an die Bauteile anzubringen. Den Motor so anbringen, dass das Gewicht innerhalb von 51 mm (2.0 inches) von der Mittellinie des Montagebocks entfernt ausbalanciert ist.



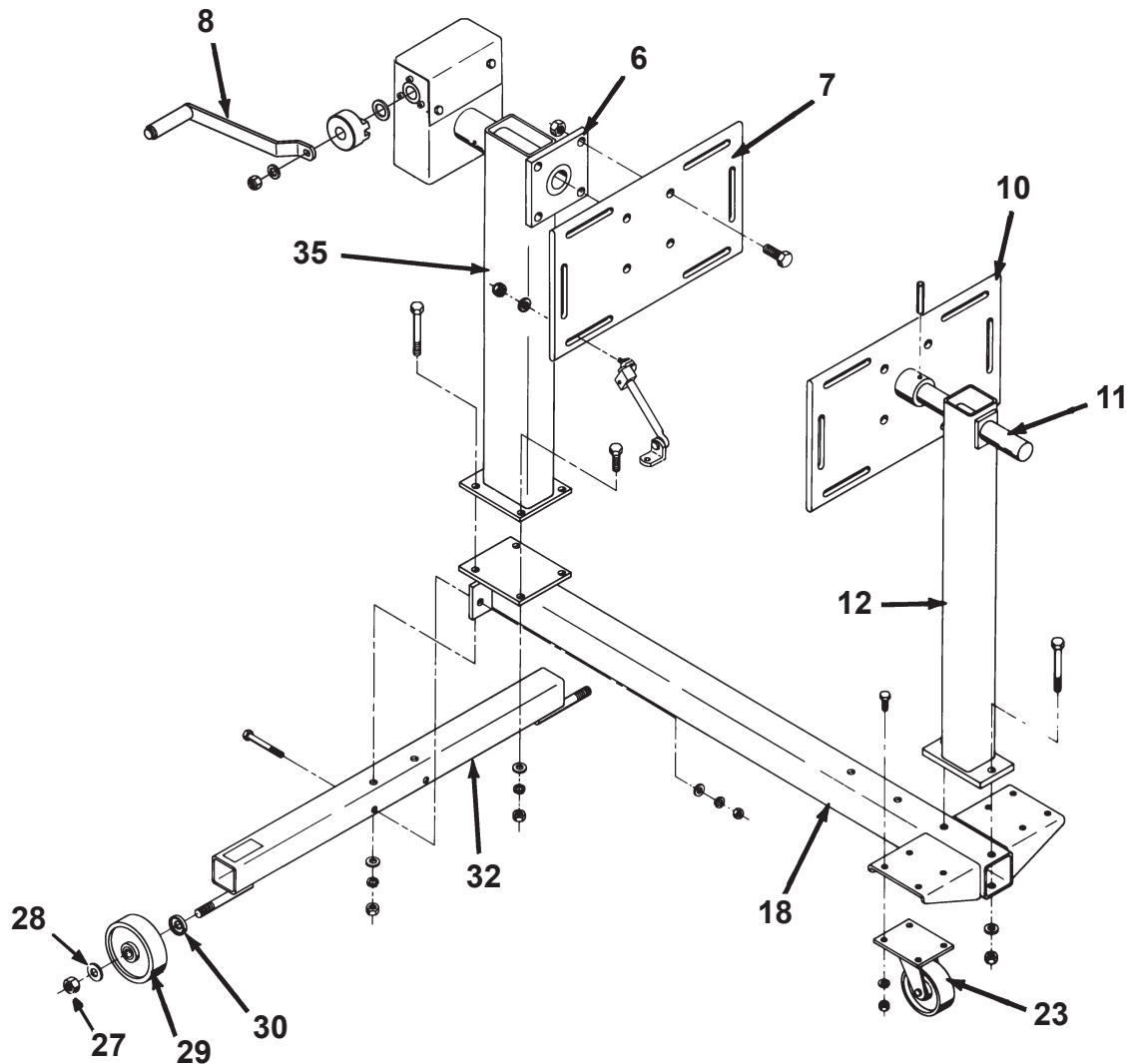
- Ein Motor, der weniger als 454 kg (1,000 lbs.) wiegt, kann mit mindestens vier (4) verstellbaren Greifern befestigt werden; ein Motor, der mehr als 454 kg (1,000 lbs.) wiegt, muss mit besonderen Adaptern oder mit mindestens sechs (6) verstellbaren Greifern befestigt werden.



- Große Bauteile langsam drehen, um ein Zurückschnellen zu vermeiden.
- Den Montagebock LANGSAM bewegen, um ein Umkippen zu vermeiden.
- Niemals unter dem Motor oder unter einem Bauteil, das auf dem Montagebock befestigt ist, arbeiten.



- Diesen Montagebock ausschließlich dem Verwendungszweck entsprechend benutzen.
- An diesem Produkt dürfen keine Änderungen vorgenommen werden. Ausschließlich Anbauteile und/oder Adapter benutzen, die vom Hersteller geliefert wurden.
- Vor jeder Verwendung den Zustand des Montagebocks überprüfen; nicht benutzen, wenn er beschädigt, verändert oder in schlechtem Zustand ist.
- Ausschließlich Ersatzteile benutzen, die in der Teileliste dieses Dokuments enthalten sind. Die Artikel in der Teileliste wurden sorgfältig geprüft und von OTC ausgewählt.



Aufbauanleitung

Die Artikelnummern in Klammern beziehen sich auf die Grafik auf dieser Seite.

1. 3/8-16 UNC x 88,9 mm (3.5 in.) lange Innensechskantschrauben benutzen, um die Hinterachse (Artikel 32) sicher an den Unterrahmen (18) zu schrauben.
2. Eine Radsicherung (30) an jeder Achse platzieren - die gerändelte Seite der Radsicherung muss zum Rad zeigen. Ein Rad (29) auf jede Achse schieben und mit einer Unterlegscheibe (28) und einer Sicherungsmutter (27) sichern.
3. 3/8-16 UNC x 25,4 mm (1.0 in.) Innensechskantschrauben benutzen, um die Schwenkrollen (23) an dem vorderen Teil des Unterrahmens zu befestigen.
4. 1/2-13 UNC x 101,6 mm (4 in.) und 1/2-13 UNC x 38,1 mm (1.5 in.) Innensechskantschrauben benutzen, um den Innenpfosten (35) sicher am Unterrahmen zu befestigen.
5. 5/8-11 UNC x 44,5 mm (1.75 in.) Innensechskantschrauben benutzen, um die Platte (7) an der Montageplatte (6) zu befestigen.
6. 1/2-13 UNC x 101,6 mm (4.0 in.) Innensechskantschrauben benutzen, um die Außenpfosten (12) am Unterrahmen zu befestigen.
7. 1/4 x 57,2 mm (2.25 in.) langen Spannstift benutzen, um das Stützblech (10) an der Stange (11) zu befestigen. Diesen Aufbau in den Außenpfosten einfügen (12).
8. Den Griff (8) wie gezeigt positionieren und mit der Sicherungsmutter mit 12,7 mm (.50 in.) Durchmesser und der Unterlegscheibe an der Stange befestigen.

Betriebsanleitung

1. Sicherstellen, dass vor der Montage des Motors der Einrastmechanismus auf dem Montagebock eingerastet ist. Siehe Abbildung 1.
2. Den Schwerpunkt des Motors (oder die größte Gewichtskonzentration) bestimmen.
3. Den Motor so positionieren, dass sich sein Schwerpunkt im Zentrum des Montagebereichs des Stützblechs befindet. Siehe Abbildung 2.

⚠ VORSICHT: Eine Last, die die als Maximum angegebene Kapazität von 907 kg (2,000 lbs) hat, muss innerhalb von 51 mm (2.0 inches) von der Mittellinie der Stützbleche entfernt ausbalanciert sein. Eine nicht zentrierte Last kann möglicherweise dazu führen, dass der Montagebock bei einer Drehung instabil wird.

4. Die Universal-Montagegreifer an den entsprechenden Löchern befestigen. Die Greifer in unterschiedlichen Winkeln und so weit wie möglich voneinander entfernt anbringen, um größere Stützkraft zu erlangen.

⚠ VORSICHT: Um Verletzungen und Sachschäden zu vermeiden:

- **Ausschließlich SAE-klassifizierte Innensechskantschrauben der Festigkeitsklasse 8,8 oder der Güte 5 benutzen. Siehe Abbildung 3.**
 - **Da es sehr viele verschiedene Möglichkeiten gibt, Motoren zu befestigen, ist es schwierig zu sagen, wie viele Montagegreifer gebraucht werden. Jedoch sind sechs (6) Montagegreifer nötig, wenn Teile befestigt werden, die zwischen 454 kg (1,000 lbs.) und 907 kg (2,000 lbs.) wiegen.**
5. Nachdem der Motor und die Universal-Montagegreifer korrekt positioniert wurden, alle Innensechskantschrauben zur Befestigung der Teile auf 82–102 N•m (60–75 ft. lbs.) anziehen.
 6. Sicherstellen, dass der Motor sicher auf dem Montagebock befestigt ist und alle Befestigungsteile angezogen sind.
 7. Langsam den Motor von der Hebevorrichtung ablassen.
 8. Falls nötig, die Handkurbel benutzen, um den Motor in eine optimale Arbeitsposition zu drehen.

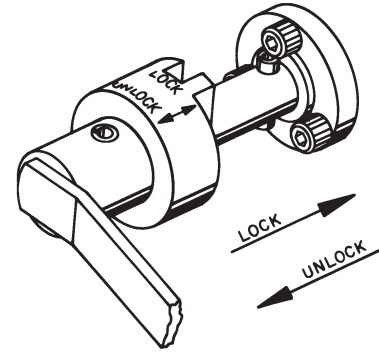


Abbildung 1

Einrastmechanismus der Handkurbel

Um eine Motorenstabilität in allen Positionen zu gewährleisten, ist dieser Montagebock mit einem Handkurbel-Einrastmechanismus ausgestattet. Siehe Abbildung 1.

Zum Einrasten: Die Spindelmutter nach innen Richtung Getriebegehäuse schieben. Die Schlitze der Spindelmutter mit den Innensechskantschrauben des Gehäuses ausrichten und einrasten lassen. Manchmal muss mit der Kurbel eine Korrektur vorgenommen werden, damit die Spindelmutter einrastet.

Zum Lösen: Die Spindelmutter vom Gehäuse über die Arretierkugel der Welle hinaus schieben.

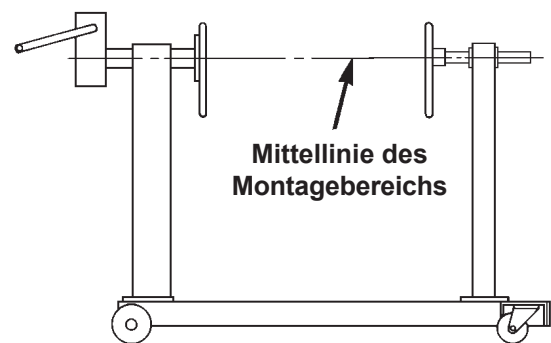


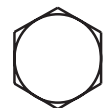
Abbildung 2



SAE
Güte 5



Festigkeits-
klasse 8,8



Nicht klassifiziert
(keine Kennzeichnung)

Abbildung 3

Inspektion und Wartung



VORSICHT: Um Verletzungen zu vermeiden:



- Inspektionen und Reparaturen an diesem Montagebock dürfen nur von qualifiziertem Personal durchgeführt werden.
- Nicht die Finger benutzen, um die Getriebebaugruppe mit Schmiermittel einzuschmieren, da Finger schnell vom Schneckengetriebe erfasst werden könnten.

Inspektion

Vor jeder Verwendung muss ein anerkannter Prüfer den Montagebock auf Verbiegungen, Risse, Dellen, Langlöcher und auf fehlende Maschinenausrüstung überprüfen. Bei Schäden den Montagebock nicht mehr verwenden.

Wartung

1. Den Schmiernippel (Artikel 36 in der Teileliste) an der Rotationswelle, die sich am Innenpfosten befindet, regelmäßig schmieren.
2. Die Räder und Schwenkrollen regelmäßig säubern und mit Schmiermittel für niedrige Temperaturen einschmieren.
3. Das Schneckengetriebe immer gut geschmiert halten. GN-Paste des Typs Molykote® in das Getriebe, vom Boden des Gehäuses, bürsten, während das Getriebe gedreht wird.
4. Ausschließlich Ersatzteile benutzen, die in der Teileliste dieses Dokuments enthalten sind. Die Artikel in der Teileliste wurden sorgfältig geprüft und von US Service Solutions LLC ausgewählt.

Einstellen des Schneckengetriebes

Aufgrund von Verschleiß oder Ersetzen von Teilen könnte es sein, dass das Schneckengetriebe regelmäßig eingestellt werden muss. Den Spielraum des Schneckengetriebes entfernen:

1. Jedes Gewicht vom Montagebock entfernen.
2. Die kleinen Innensechskant-Einstellschrauben (siehe Abbildung 4) lösen.
3. Die große Innensechskant-Einstellschraube im Uhrzeigersinn drehen bis es keinen Spielraum im Schneckengetriebe mehr gibt. Die große Innensechskant-Einstellschraube auf 8 N•m (70 in. lbs.) anziehen.
4. Die kleine Einstellschraube anziehen.
5. Die Handkurbel drehen, bis die Stützplatte einmal vollständig gedreht wurde.
6. Einen Drehmomentschlüssel, wie in Abbildung 4 gezeigt, auf die Mutter der Handkurbel setzen. Der Drehmomentschlüssel, der zum Bewegen der Kurbel benötigt wird, sollte weniger als oder 7 N•m (60 in. lbs.) haben.

Entsorgung

Am Ende der Nutzungsdauer des Montagebocks die Teile des Montagebocks gemäß örtlicher Regelungen entsorgen.

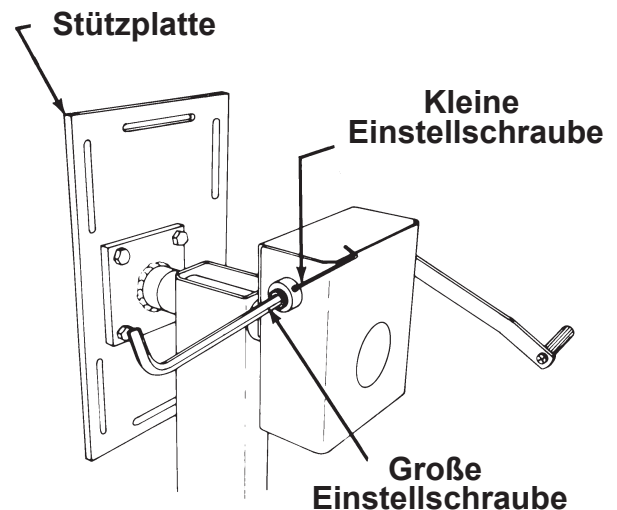


Abbildung 3

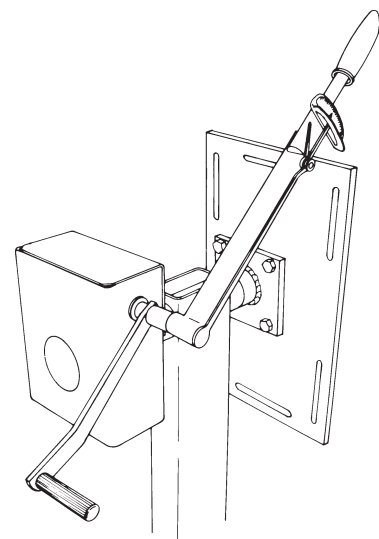
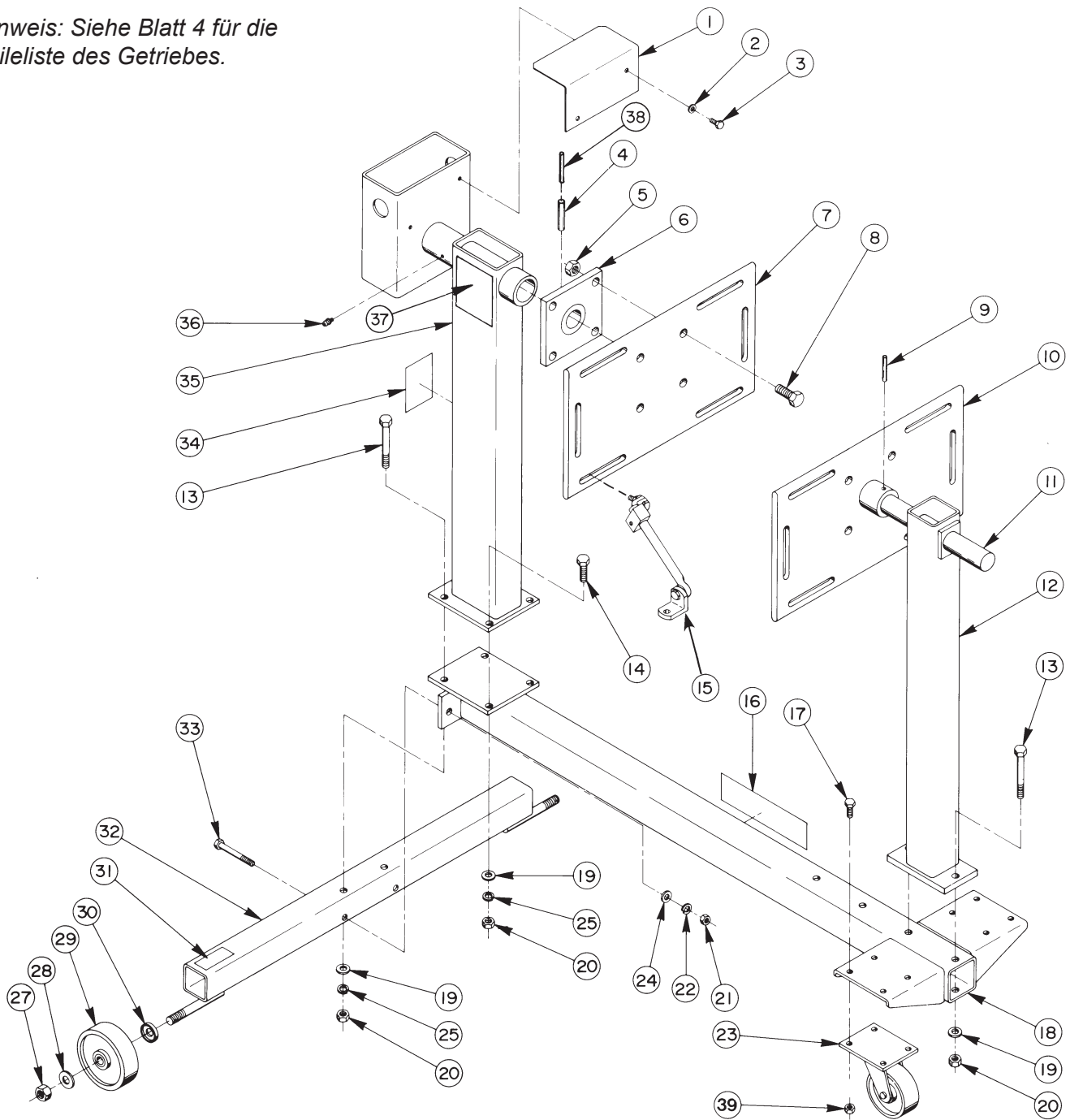


Abbildung 4

Teilleiste

Hinweis: Siehe Blatt 4 für die
Teilleiste des Getriebes.



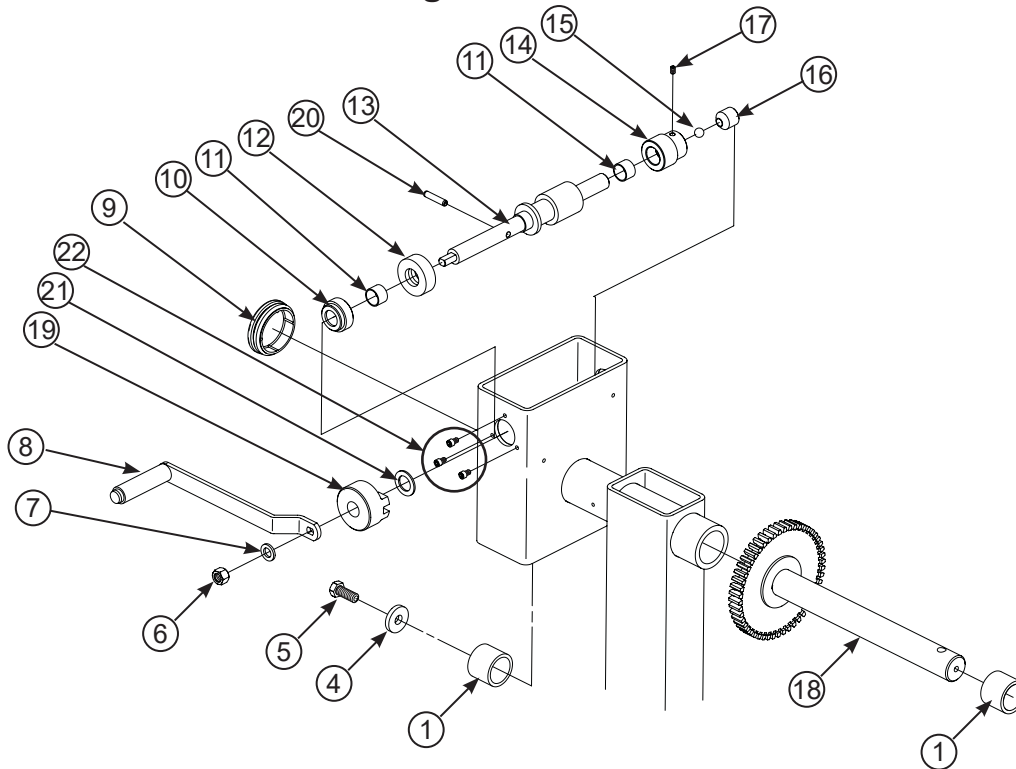
Für Einzelheiten zu Bedienung, Prüfung, Abbau, Wiederaufbau
und vorbeugender Wartung, in der mitgelieferten Betriebsanleitung
nachschlagen.

Die Artikel in dieser Teilleiste wurden sorgfältig geprüft und von OTC
ausgewählt. **Hinweis: Ausschließlich Original-Ersatzteile benutzen.**
Bei weiteren Fragen können Sie sich an unseren Technischen
Kundendienst wenden.

Artikel-Nr.	Teile-Nr.	Menge	Bezeichnung
1	537197	1	Abdeckung
2	*	2	Unterlegscheibe—für 1/4 inch langen Passstift
3	*	2	Innensechskantschraube—1/4-20 UNC x 15,9 mm (0.625 in.) Länge
4	*	1	Federstift—12 mm x 65 mm (0.50 in. x 2.56 in.)
5	*	4	Mutter—5/8-11 UNC
6	537205	1	Montageplatte
7	539591	1	Platte
8	*	4	Innensechskantschraube—5/8-11 UNC x 44,5 mm (1.75 in.) Länge
9	*	1	Kerbstift—6 mm x 60 mm (0.25 in. x 2.36 in.)
10	537202	1	Stützplatte
11	537192	1	Stange
12	537199	1	Außenpfosten
13	*	4	Innensechskantschraube—1/2-13 UNC x 101,6 mm (4.0 in.) Länge
14	*	2	Innensechskantschraube—1/2-13 UNC x 38,1 mm (1.50 in.) Länge
15	538578	4	Universalarm
16	12926	1	Motor-Rotor-Aufkleber
17	*	8	Innensechskantschraube—3/8-16 UNC x 19 mm (0.75 in.) Länge
18	537200	1	Unterrahmen
19	*	6	Unterlegscheibe—für 1/2 inch langen Passstift
20	*	6	Mutter—1/2-13 UNC
21	*	2	Mutter—3/8-16 UNC
22	*	2	Schraubensicherung—für 3/8 inch langen Passstift
23	541027	2	Schwenkrolle
24	*	2	Unterlegscheibe—für 3/8 inch langen Passstift
25	*	4	Schraubensicherung—für 1/2 inch langen Passstift
27	*	2	Sicherungsmutter—5/8-11 UNC
28	*	2	Unterlegscheibe—für 5/8 inch langen Passstift
29	541032	2	Rad
30	537196	2	Radsicherung
31	206182	1	Aufkleber
32	537203	1	Hinterachse
33	*	2	Innensechskantschraube—3/8-16 UNC x 88,9 mm (3.5 in.) Länge
34	11280	1	Aufkleber
35	537201	1	Innenpfosten
36	*	1	Schmiernippel
37	538576	1	Warn-/Logo-Aufkleber
38	*	1	Federstift—8 mm x 65 mm (0.315 in. x 2.56 in.)
39	*	8	Sicherungsmutter—3/8-16 UNC

VORSICHT: Um Gerätefehler zu vermeiden, müssen Ersatzteile der Güte 2 oder besser verwendet werden. Innensechskantschrauben müssen SAE-klassifiziert sein und die Güte 5 oder die Festigkeitsklasse 8,8 haben. Die Artikel mit einem Stern (k) sind im Hardware-Set Nr. 549844 enthalten.

Montage des Getriebes



Artikel-Nr.	Teile-Nr.	Menge	Bezeichnung
1	*	2	Lagerbuchse
4	*	1	Unterlegscheibe—für 1/2 inch langen Passstift
5	*	1	Sicherungsschraube 1/2-13 x 31,8 mm (1.25 in.); Drehmoment auf 7/14 N•m (60/120 in. lbs.) anziehen
6	*	1	Sicherungsmutter—1/2-13 UNC
7	*	1	Unterlegscheibe—für 1/4 inch langen Passstift
8	548176	1	Handkurbel
9	*	1	Stopfen
10	537194	1	Spindelmutter
11	*	2	Lagerbuchse
12	*	1	Axialrollenlager
13	565590	1	Schneckenwelle
14	537195	1	Spindelmutter
15	*	1	Stahlkugel—127 mm (0.50 in.) im Durchmesser
16	*	1	Einstellschraube
17	*	1	Einstellschraube
18	537204	1	Getriebe- und Welleneinheit
19	38369	1	Sperre
20	*	1	Federbolzen
21	*	1	Unterlegscheibe des Axialrollenlagers
22	*	3	Zylinderkopfschraube

Hinweis: Das Schneckengetriebe und der Schmiernippel an der Rotationswelle wurden an der Baueinheit mit Lithiumfett Nr. 12387 von Mobilux und dem Getriebeschmiermittel Nr. 210158 geschmiert.